

Muzejní čtvrtletník

Muzeum Českého ráje v Turnově

zdarma

číslo 3/2013, ročník X.

Výstava o historii Monokrystalů



70 let výroby umělých drahokamů v Turnově. Viz s. 4

Pojedte s námi na výlet



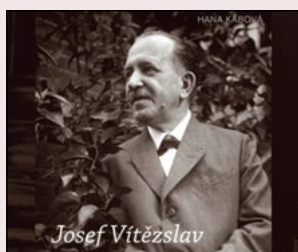
Podrobnosti najdete na s. 5

Loutkáři dětem na Dlaskově statku



Každou prázdninovou neděli obsadí statek loutky, více na s. 5

Nová kniha o Šimákovi



O nové výpravné monografii si přečtete na s. 6

LOUTKÁŘSKÁ POUŤ NA DLASKOVĚ STATKU

Ve spolupráci s loutkářským souborem Na Židli proběhne na svatého Václava na Dlaskově statku v Dolánkách již po čtvrté *Loutkářská pouť* se spoustou loutkových představení různých divadelních souborů. Představení pro děti i dospělé doprovodí vystoupení jarmarečních kapel a poutové atrakce, které patřily v minulosti ke každé pouti – hod do huby, hod na kozu, kolo štěstí a další. V dílně si děti budou moci vyrobit vlastní loutku či namalovat svatý poutní obrázek. Zároveň návštěvníkům představíme další řemeslníky nominované na ocenění *Mistra rukodělné výroby*. V areálu tržiště pak bude možné zakoupit okurky rychlokvašky, taliány či turecký med, a také pravé poutové zboží.

Loutkářská pouť proběhne v sobotu 28. 9. 2013 od 10.00 hodin.



O POUTÍCH

V životě vesnických lidí měly poutě významné místo. Jejich původní smysl – putování na posvátné místo – se v průběhu staletí změnil a v lidovém prostředí nabylo

již v polovině 19. století jiného významu. Přesto, že si poutě jako náboženský akt udržely své místo ve společnosti až do 50. let 20. století, souběžně s tím nabyly v oslavách

Pokračování na s. 2

KAMENY MÉHO SRDCE GLYPTIKA EVY VÍŠKOVÉ



Letní výstavní sezónu v muzeu obohatí od 4. července výstava přední evropské glyptičky Evy Víškové (roz. Mrákové). Rodilá Pardubičanka se kdysi rozhodla rozvinout svůj talent studiem na turnovské Uměleckoprůmyslové škole a v roce 1967 byla přijata na

obor rytí a broušení drahokamů, který byl zaměřen především na fasetové broušení drahých kamenů. Rytí do drahých kamenů byly od druhého ročníku vyhrazeny pouhé dvě hodiny. Eva však zůstávala v dílně, zabraná do práce i po vyučování, a poznávala kouzlo starého uměleckého řemesla. Se zájmem se věnovala i výtvarné přípravě. Ve třetím ročníku překvapila znamením zvěrokruhu rytím v křišťálu. Profil hlavičky vyrytý v červenobílém achátu, figurka z achátu a jaspisová střenka, které vytvořila v roce 1971 jako maturitní práci, udivily bohatostí nápadů. Po absolvování školy pracovala v Družstvu umělecké výroby Granát v Turnově.

Pokračování na s. 2

VÝSTAVA TO NENÍ ŠPERK!

Již v minulých letech jste měli možnost seznámit se s výsledky evropského projektu několika uměleckých škol, včetně té turnovské, nazvaného Comenius. V jeho rámci školy prezentují práce svých studentů v mnoha městech Evropy. I letos je jedním z těchto měst Turnov, do kterého dorazí výstava prací studentů deseti evropských škol z belgických Antverp, města diamantů.

Pokračování na s. 5



CHVÁLA PÍLI VČEL VÝSTAVA PRODLOUŽENA



Výstava o historii a současnosti turnovského včelařského spolku a o fenoménu včelaření láká svou zábavnou formou stále hodně návštěvníků, proto jsme se rozhodli ponechat ji přístupnou až do konce září, věříme totiž, že zaujme i letní turistické návštěvníky ze vzdálenějších míst republiky. Výstava je atraktivní nejen pro individuální návštěvníky, ale přitahuje do muzea také školní kolektivy, pro něž jsou připraveny tvůrčí dílny spojené se zážitkovým animačním programem *Jedem' s medem*, který u návštěvníků z řad veřejnosti sklídl obrovský úspěch v rámci programu muzejní noci (viz s. 4). Nejsilnějším magnetem celé výstavy zůstává nadživotní model slaměného úlu (tzv. košnice) vyluzující intenzivní včelí bzukot, takže iluze proměny návštěvníka, ať už ve včelí dělnici, či rovnou královnu, je dokonalá. Ale ani poté, co se děti tohoto zážitku nasýtí, se s vámi na výstavě nebudou nudit – čeká je totiž desítky zábavných a zároveň poučných stánků roztroušených v prostoru celé výstavy, které je postupně seznámí se základními momenty života včely i s těmi nejdůležitějšími aspekty práce včelaře. Připomínáme také soutěž o nejzajímavější fotografii z návštěvy výstavy, jejíž vítězové budou po skončení výstavy náležitě odměněni. Přijměte tedy naše pozvání a vypravte se se svými dětmi, vnoučaty či mladšími sourozenci do galerie muzea! Výstava potrvá do 29. září a my se těšíme na vaši návštěvu!

Lenka Laurynová

Zrušení výstavy

V souvislosti s prodloužením včelařské výstavy byla zrušena výstava o výtvarném umění v Českém ráji, avizovaná v minulém čísle. Její konání se odsouvá, budeme vás o něm s předstihem informovat. Děkujeme za pochopení.

LOUTKÁŘSKÁ POUŤ NA DLASKOVĚ STATKU

Dokončení ze s. 1

v průběhu 19. století na významu světské prvky – taneční zábavy, poutové atrakce či kramářský prodej nejrůznějšího zboží. Poutě se konaly většinou v období, kdy byly ukončeny zemědělské práce (mariánská pouť), nebo v májových dnech, kdy již bylo zaseto. Nejslavnější poutí byla v minulosti pouť svatojánská, připomínající svátek sv. Jana Nepomuckého, na kterou se každoročně sjížděli do Prahy lidé ze všech koutů naší země. Menší poutě se potom konaly téměř v každé obci. Účastnila se jich celá vesnice, do rodin se sjížděli příbuzní a známí, často přitahovaly i lidi z okolí. Poutě byly spojeny s hodováním, proto jim v domácnostech předcházela důkladná příprava, zahrnující úklid, vaření svátečních pokrmů a především pečení

koláčů. Poutní oslavy zahajovala slavnostní bohoslužba, tzv. „hrubá“ mše, při níž býval kostel zaplněný do posledního místa. Jakmile mše skončila, odešli lidé na náves, kde bývaly nejrůznější atrakce. Pro děti tu byly kolotoče, houpačky a střelnice a předváděli se zde různí kejklíři a komedianti. Po slavnostním rodinném obědě pak začínala lidová zábava, především muzika v místní hospodě, při níž se tancovalo zpravidla až do rána. Tradice poutí se v některých obcích v Pojizeří udržela dodnes – například v obci Všeň u Turnova, v Krásné na Jablonecku či v Rovensku pod Troskami. V některých dalších obcích se snaží tuto tradici vzkřísit jako důležitý společenský akt, který přispívá k udržení pospolitosti lidí

Vladimíra Jakouběová

KAMENY MÉHO SRDCE

Dokončení ze s. 1



Postupně ovládla všechny speciální techniky, intaglie, kameje i plastické broušení. Úspěšně oživila staré řemeslo a dala mu řeč současné doby. Zpracovávala dobové monogramy, erby, pečetidla s heraldickými motivy, plastické kvě-

ty pro exkluzivní šperky, dívčí hlavičky a portréty jako křišťálové intaglie. Osobité a živě modelované jsou dívčí akty; hlavičky i torza ve vltavínu. Její díla jsou zastoupena například ve sbírkách muzeí v Turnově, v Týnu nad Vltavou, v Pardubicích i v Národním muzeu v Praze a ve sbírkách soukromých sběratelů. Zúčastňuje se řady výstav a sympozií u nás i ve světě a v posledních letech své dovednosti předává i mladším generacím při vyučování glyptiky na turnovské šperkařské škole. Výstava, na které se budete moci s dílem Evy Víškové seznámit podrobně, potrvá do čtvrtka 5. září 2013. Toho dne se uskuteční slavnostní zakončení výstavy – dernisáž odstartuje v 16.30 hodin.

Tomáš Řídkošil

CO TO JE GLYPTIKA?

Glyptika je označení pro umělecké rytí do drahých kamenů, případně do kovu či skla. První doklady o tomto náročném umění pocházejí z Egypta a Sumeru z třetího tisíciletí před naším letopočtem. Glyptika byla později rozvíjena ve starověkém Řecku a vysoké úrovně dosáhla v období římského císařství v prvních stoletích našeho letopočtu. Ceněná však byla i v renesanci a v 18. a 19. století. Všichni jistě znají kameje a intaglie s portréty panovníků a bohů či se zobrazením mytologických scén, jejichž podoba vzniká rozdílným odřezáním či vyrytím vzorů obvykle do různých barevných vrstev kamene. Podle způsobu zpracování a konečného vzhledu rozlišujeme intaglie (reliéf řezaný do hloubky) a kameje (reliéf je vystouplý).

PEKAŘOVA SPOLEČNOST OCENILA HISTORIKA KVAČKA

Prof. PhDr. Roberta Kvačka není nutné v Turnově dlouze představovat, mj. tu mnohokrát přednášel. Dnes patří k nejvýznamnějším českým historikům, jejichž vysoký vědecký kredit je uznáván doma i v zahraničí. Vedle pedagogické činnosti se věnuje práci v celé řadě vědeckých společností, působí v redakčních radách odborných časopisů, je autorem řady dějepisných učebnic, vzdělávacích pořadů ČT a obdivuhodného množství popularizačních článků a přednášek, které věnuje širokému

okruhu zájemců o naši historii. Jeho celoživotní bohatou vědeckou činností například ocenila *Zlatou medailí* Univerzita Karlova.

Na letošním jednání valné hromady PSČR připojil prof. Kvaček ke svému jménu další ocenění – po zásluze byl jmenován čestným členem Pekařovy společnosti Českého ráje. Pane profesore, k tomuto titulu Vám upřímně blahopřejeme a přejeme Vám ještě celou řadu let prožitých s Vaší celoživotní láskou – českou historií a historiografií! **Jitka Petrušková**

Vzácné kroniky si nyní můžete přečíst i doma!

V loňském roce se nám podařilo zajistit digitalizaci tří rukopisů z muzejní sbírky rukopisů – jednalo se o kroniky Jana Baptisty Cejnara z Frýdštejna, které byly sepsány v polovině 19. století. Připojily se k už dříve digitalizovaným rukopisům – ke kronikám Josefa Dlaska a Antonína Ježka. Rukopisy byly digitalizovány firmou AiP Beroun na nejvyšší technické úrovni. Staly se součástí evropské digitální knihovny Manuscriptorium (www.manuscriptorium.com) a dostaly se tak k uživatelům celého světa. Jelikož jsou ale psány česky, očekáváme samozřejmě zájem spíše od nás. Důvodem digitalizace rukopisů je nejen jejich ochrana před „nenechavými“ prsty badatelů, snadná přístupnost, ale také zachování jejich obsahu, pokud by se originálům něco stalo. Všechny naše digitalizované rukopisy si můžete prohlédnout a přečíst na našich webových stránkách na adrese www.muzeum-turnov.cz/digitalizovane-rukopisy.

Máte doma staré knihy o našem městě či regionu?

Čas od času směřujeme k našim čtenářům různé prosby. A čas od času se setkáme s úspěchem. Stále například sháníme součásti místního lidového kroje, který je v našich sbírkách zastoupen jen velmi málo, stále toužíme po výsledcích vašich soukromých bádání o místních dějinách, které bychom rádi zařadili do naší knihovny apod.

A nyní k těmto žádostem přidáváme prosbu o doplnění naší knihovny regionální literatury. V té, jak asi víte, shromažďujeme již několik tisíc svazků týkajících se našeho regionu, čímž nabízíme zdaleka nejlepší možnost, jak místní realie studovat. Knih máme hodně, ale některé přeci jen chybí. Máte doma například Šimákovy Zpovědní seznamy Arcidiecéze pražské a nevíte, co s nimi? Jste náš člověk! Stejně tak se to týká i další regionální literatury a různých letáků, plakátků či reklam místních firem. Cokoliv má něco společného s Turnovskem a vy už to nepotřebujete, darujte to nám a my už pro vše využít najdeme. -ak-

TAJEMSTVÍ MISTRA HOUSLAŘE



V jednom z minulých čísel časopisu jsme vás informovali o tom, že na ocenění *Mistr tradiční rukodělné výroby Libereckého kraje* byl nominován (a následně jej získal) také liberecký houslař Jaroslav Kohout. Abychom osvětlili, v čem spočívá jeho mistrovství, rozhodli jsme se přiblížit vám náplň a podstatu jeho práce.

Houslařská práce se samozřejmě odvíjí od vhodného dřeva, které si pan Kohout obvykle jednou za 5 let jezdí sám vybírat do zahraničí. Pro jeho práci se mu totiž nejvíce osvědčilo smrkové dřevo z italských Dolomit nebo bosenský javor. Také tvůrci hudebních nástrojů potřebují ověřené vzory, Jaroslav Kohout vychází z nejslavnějšího modelu Stradivari, který si v nepatrných detailech upravuje pro své potřeby. Určujícím kritériem pro práci houslaře je také typ prostoru, pro který je daný nástroj určen. Většina moderních hudebníků např. vyžaduje tzv. moderní tón, tzn. nástroj, který je schopný svým zvukem obsáhnout prostory velikosti Rudolfiny.

Dřevo pro výrobu houslí nakupe v podobě přibližně půl metru dlouhých klínů, od pokácení by přitom mělo uplynout alespoň 5 let, aby bylo dřevo patřičně vyzrálé. Smrkové, javorové, ale i lipové či vrbové dříví pak houslař kombinuje tak, aby na základě jejich vlastností dosáhl co nejlepších výsledků. To znamená, že např. vrchní deska houslí je zhotovena ze smrkového dřeva, neboť to disponuje výbornými rezonančními vlastnostmi v poměru

ke své váze. Pan Kohout pracuje tzv. italským stylem, kdy se housle staví na vnitřní formu. Nejprve si připraví boky nástroje (tzv. luby) a model pak „obaluje“ dřevem. Dalším krokem je tvorba vrchní a spodní desky, u nichž je nejdříve zpracována vrchní klenba v závislosti na požadovaném výsledném tónu nástroje. Nezbytnou funkční i estetickou roli hraje v houslové desce výložka, trojvrstvý pásek tvořený ebenovým a javorovým dřevem. Po zasazení výložky se pomocí dlát a hoblíků deska vybírá také z vnitřní strany, a to až na tloušťku pouhých 2-5 mm. Tímto ztenčováním se deska zároveň ladí, přitom je třeba dosáhnout shodné frekvence u svrchní i spodní desky, aby housle co nejlépe rezonovaly. Následuje vyřiznutí ozvučných otvorů a nasazení basového trámce, který svrchní desku pod strunami podepře a napruží, a zajistí tak lehčí ozev ná-

určuje jeho strukturu, vlastnosti, chování, výslednou barvu atd. Vedle impregnace dřeva plní totiž lakování povrchu také nezbytnou estetickou funkci. Pan Kohout s laky rád experimentuje, takže se jeho dílna při přípravě laku proměňuje ve svého druhu alchymistickou laboratoř. Nalakovaný povrch po zaschnutí čeká vybroušení a vyleštění. Díky speciálním postupům při lakování a broušení laku dokážou mistři houslaři docílit starého vzhledu i u zcela nově vyrobeného nástroje. Tomuto postupu se říká staření a vyžaduje, aby měl houslař velmi důkladně nastudovaný vzhled starých nástrojů. Na nalakovaný nástroj jsou nataženy struny a houslař přistupuje k tónovému ladění nástroje spojeným se zkoušením různých druhů kobylek a posouváním tzv. duše uvnitř nástroje (duši tvoří k oběma koncům se ztenčující smrkové prkénko, které nese tíhu



stroje. Po přilepení spodní desky na luby je forma vyjmuta a přiklíží se vrchní deska, aby vznikl tzv. korpus neboli tělo houslí. Další fází je vyřezání krku a hlavy houslí podle modelu, přičemž houslař usiluje o to, aby kresba dřeva na krku, spodní desce i lubech, tzv. fládování, navzájem korespondovala. Krk opatřený hmatníkem je do houslí pasován v ose, pod určitým úhlem a v přesně daných rozměrech. Takto sestavený nástroj je vyčištěn a zvukově prověřen, aby se následně přistoupilo k jeho lakování, které je pro každého houslaře specifické, neboť složení laku

strun a umožňuje volné chvění rezonanční desky).

Celý tento proces zrodu nového nástroje znamená pro pana Kohouta přibližně dva měsíce intenzivní, s láskou vykonávané práce, k níž čerpá inspiraci především na houslařských soutěžích profesionálů, kde se střetává s podněty odborné poroty i novými výsledky práce svých kolegů. Nedílnou součástí vzdělávání je také samostudium knih, fotografií a zkoumání starých nástrojů v klidu své dílny i v proslulých sbírkách světových muzeí hudby.

Lenka Laurynová

BYLI NAŠI PŘEDKOVÉ VYZNAVAČI ADRENALINOVÝCH SPORTŮ?

Nečekané překvapení nás čekalo při rutinním archeologickém dohledu v souvislosti se stavbou inženýrských sítí pro rodinné domy v nové rozvojové lokalitě v Mašově u Turnova. V místě ze sídelního hlediska nejméně příhodném, ve strmějším kopci se stopami dnes již neaktivního sesuvu, jsme v pondělí 29. května objevili pozůstatky sídliště z období mladšího pravěku. Pod splachovými vrstvami v hloubce téměř jednoho metru jsme našli pohřbený půdní horizont a jámu, která zde zbyla po kůlu zaraženém do země. Díky objevu půdního horizontu tak můžeme rekonstruovat úroveň původního povrchu, po kterém naši pravěcí předchůdci chodili. Dále jsme našli objekt, který můžeme interpretovat jako soudobý vývrat stromu. Bezesporu nejzajímavější byla zahlužená jáma původně kruhového půdorysu. Šlo o zásobní jámu, jejíž horní partie byla překryta velkými kameny a zlomky zrnotěrek (ruční mlýnky na obilí). Přítomnost těchto kamenů na povrchu objektu svědčila o tom, že v jeho útrobach nalezneme zřejmě i původní obsah. To se posléze při záchranném výzkumu potvrdilo, ale na odpověď, jakáže to komodita byla uschována v silu, si musíme počkat až na paleobotanickou analýzu. Kameny, které překrývaly zásobní jámu, byly značně opálené a rozpukané žárem. Buď tedy původně sloužily jako okraj ohniště, nebo jako tzv. vařící kameny, anebo mohou souviset s požárem blízké usedlosti. Díky zlomkům keramiky, které



jste našli ve výplních zahlužených objektů i v kulturní vrstvě, můžeme nalezené objekty datovat do širšího intervalu mladší doby bronzové až starší doby železné (období lidu popelnicových polí, 15.–5. stol. př. n. l.). Přesné datování těchto stop po lidské činnosti nám přinesou až radiokarbonová data.

O důvodu, proč naši předkové v závěru doby bronzové osídlili i poměrně nebezpečné sesuvné území, se můžeme dnes jen dohadovat. Zřejmě to souvisí s tím, že příhodnější polohy již byly obsazeny a díky vysokému počtu obyvatelstva v tomto období bylo nutné využít i riziková území. Stejnou otázku jsme si kladli i v případě soudobé vesnice na lokalitě Turnov – Maškovy zahrady, která byla situována do nivy řeky Jizery, tedy do území často postiženého povodněmi. Mladší doba bronzová prostě spadá do období klimatického optima, kdy registrujeme nejhustší koncentraci obyvatel v celém pravěku. Většina vesnic ve staré sídelní oblasti Českého ráje a Pojizeří má své počátky již v době bronzové (tedy pokud již nebyly osídleny prvními zemědělci o čtyři tisíce let dříve...). Ke stejné hustotě vesnic jsme znovu dospěli v našem regionu až ve středověku.

Jan Prostrědník

UČILI JSME SE SÍTOTISK

Externí lektorka sítotisku, výtvarnice Carolina Sidon, strhla všechny kurzisty květnového Výtvarného salonu ke grafické technice, jejíž přednosti využíval i Andy Warhol. Tato inteligentní technika umožňuje přenášet vzor na jakoukoli plochu a splňuje všechny tvůrčí požadavky tiskaře. Sítotisk je často využíván v průmyslu a pro produktový design. Jeho princip spočívá v protlačování barvy přes otvory v šabloně na určený podklad. Jestliže uvidíte v Turnově někoho s tričkem, zástěrou či sukní, které jsou potištěny logem Kamenářského domu, můžete si udělat představu o tom, jaké možnosti sítotisk skýtá a jak dobře jeho výsledky vypadají.

-tn-

KDYŽ SE DĚTI PROMĚNÍ VE VČELKY ANEB JAKÁ BYLA MUZEJNÍ NOC?

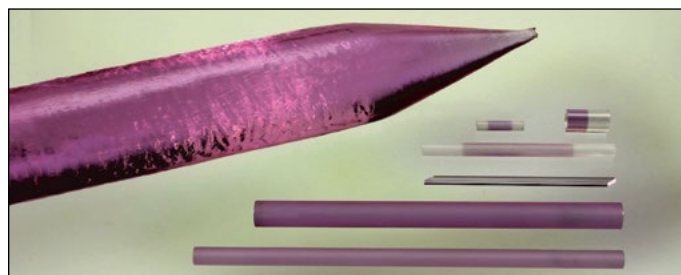


V sobotu 18. května se muzeum proměnilo v rušný, bzúčením tepající úl plný poletujících včeliček, konala se totiž Medová muzejní noc. Návštěvníci si mohli vyzkoušet svou zručnost při výrobě domečků pro včely samotářky a dozvědět se o tomto druhu včel něco víc. V galerii muzea si děti společně s Evou Kordovou četly příběhy svých oblíbených včelích medvídků. Největším zážitkem jak pro malé, tak pro velké návštěvníky byl animační program *Jedem's medem*, odehrávající se přímo ve výstavě a vedený muzejní lektorkou Terezou Nemethovou, která se na hodinu proměnila ve všetečnou včelku a pomohla dětem proniknout do makrosvěta hmyzu. Nově se narodivší včelky si s křídélky na zádech a bzukajícími sosáčky, které se po dobu animace staly jediným prostředkem vzájemné komunikace, prošly všemi pěti vývojovými fázemi včelího života, postupně se tak staly včelkami čističkami, kojičkami, stavitelkami, strážkyněmi a nakonec i létavkami. Odměnou jim byl sladký nektar z květů, které vykvetly v muzejní galerii.

Druhým vrcholem programu muzejní noci se stalo divadelní představení pražského divadla Krapet *Příhody včelích medvídků*. S nadcházejícím večerem a příchodem té skutečné noci do muzea se program překlopil do zábavy pro dospělé. Do atria muzea přijel s návštěvníky besedovat výtvarník, spisovatel a známý propagátor dřeva Martin Patříčný. Noční program uzavřela projekce dokumentárního filmu *Mlčení včel* z produkce National Geographic, která proběhla v atriu pod širým nebem.

Lenka Laurynová

MONOKRYSTALY A JEJICH 70 LET



Turnov patří již 70 let mezi místa, kde se pěstují i opracovávají syntetické technické kameny. Unikátní výroba v podniku *Monokrystaly* uspokojovala vojenské potřeby a specializovaná odvětví průmyslu a vědy, např. lékařství a kosmický výzkum. Bez krystalů by neexistovala většina techniky, ani ostatních věcí, které běžně používáme. V současné době firma *Crytur*, následovník firmy *Monokrystaly*, úspěšně pokračuje ve vysoce specializované a progresivní výrobě známé po celém světě.

Vlastnosti a použití krystalů představí od 10. září do 31. října zajímavá výstava ve Výstavním sále muzea.

Tomáš Řídkošil

TO NENÍ ŠPERK!

Dokončení ze s. 1



Projekt *To není šperk!* je parafráza na jeden z nejslavnějších obrazů belgického surrealistického malíře René Magritta *To není dýmka*. Studenti během prvního roku pracovali se znaky a symboly a pomocí alternativních a netradičních materiálů vytvořili šperky. Výsledky jejich práce se již představily v muzeích a galeriích ve Francii, Belgii, Dánsku, Portugalsku, Řecku, Slovensku a Španělsku. Od 4. července do 5. září budou k vidění i u nás ve výstavním sále muzea. Vernisáž tentokrát nebude, zveme vás však na slavnostní zakončení výstavy, které proběhne 5. září v 16.30 hodin.

Tomáš Řídkošil

POJEĎTE S NÁMI NA VÝLET!



Pekařova společnost Českého ráje zve všechny své příznivce a milovníky historie a cestování na podzimní zájezd, který se koná v sobotu 28. září.

Dopoledne se vydáme do *Malých Svatoňovic*, kde navštívíme známé mariánské poutní místo s mariánským růžovým sadem (soubor kaplí se znázorněním sedmi radostí Panny Marie) a s nádhernou křížovou cestou na úpatí Jestřebích hor. V *Suchém Dole* nás čeká prohlídka staré rychty a mlýna, dále pramen vody a dvě kaple

v místech, kde se zjevovala Panna Marie. Odpoledne přejedeme hranice a zamíříme do polských *Vaměřic* (na obrázku), významného poutního místa s barokní bazilikou Matky Boží, kde se nachází soška Panny Marie ze 14. století. Prohlédneme si i pohyblivý betlém s 800 figurkami. Provázet nás bude opět ředitelka náchodského archivu PhDr. Lydia Baštecká. Bližší informace získáte v muzeu u J. Petruškové nebo na www.pekar.kozakov.cz.

Jitka Petrušková

LOUTKÁŘI DĚTEM NA DLASKOVĚ STATKU

Už 16 let mají obyvatelé a návštěvníci Turnova možnost trávit prázdniny s pravidelnými loutkovými představeními, která se až do loňska konala na zámku Hrubý Rohozec. Od letošního roku se tato příjemná tradice přesune na Dlaskův statek. Petr Záruba z pořadatelského loutkového souboru *Na Židli* nám k tomu napsal následující:

Na popud manželů Novákových, kastelánů zámku Hrubý Rohozec, a tehdejší průvodkyně Ivany Drahoňovské, členky našeho souboru, začala před šestnácti lety naše prázdninová letní sezóna na zámku. Postupem času a za velkého zájmu veřejnosti jsme začali přidávat k původním třem nedělím další a další nedělní pohádky.

Pro časovou náročnost jsme oslovili i loutkáře z blízkého i vzdálenějšího okolí a ti s námi začali spolupracovat. K akci *Loutkáři dětem na zámku Hrubý Rohozec* se před pěti lety přidal i nápad hrát loutkové divadlo v historickém železničním vagónu. A tak vzniklo ve spolupráci se Spolkem přátel železnic Českého ráje *První turnovské železniční loutkové divadlo*.

Na Hrubém Rohozci se nedávno začala měnit koncepce expozic. Prostor, ve kterém jsme hrávali divadlo, byl začleněn do prohlídkové trasy a ve druhém sále byla zřízena kavárna. Již v loňském roce jsme hráli na nouzovém místě v zadním průjezdu zámku, to ale potřebám představení nevyhovovalo. Zkusil jsem tedy oslovit turnovské muzeum, a jsem velmi rád, že to vyšlo. Od letošního roku se akce *Loutkáři dětem* bude

konat v areálu Dlaskova statku, za což jsme velmi rádi a muzeu děkujeme. Věříme, že si loutková představení opět najdou své diváky a z nedělení odpolední na Dlaskově statku se stane příjemná tradice mnoha rodin.

Petr Záruba, LS Na Židli



PROGRAM:

Loutková představení proběhnou každou neděli, vždy v 11, 13 a 15 hodin.

30. června *Aňuška a Marfuška, Maminy Jaroměř*

7. července *Červená Karkulka, LS Na Židli Turnov*

14. července *O slepičce kropenaté, LS Na Židli Turnov*

21. července *Perníková chaloupka, LS Na Židli Turnov*

28. července *O Zubejdě solimánské, BOĎI Jaroměř*

4. srpna *O zakleté labuti, Spojáček Liberec*

11. srpna *O kominíku Josífkovi, Divadýlko Matýsek Nový Bor*

18. srpna *Hloupé Království, Čmukaři Turnov*

25. srpna *Tři prasátka a vlk, LS Na Židli Turnov*

1. září *O koblížkoví, LS Na Židli Turnov*

Vstupné: děti 25/30,-Kč.

Změna programu může nastat.

MARTA ŠVAJDOVÁ
autorský šperk a zakázková výroba

tel. 604 653 668
www.fler.cz/m-r-t
martasvajdova@atlas.cz
Muzeum Českého ráje v Turnově

Aleš Bartoš

tel. 603 315 295
www.abzlatnictvi.cz
zakázková výroba šperků
Muzeum Českého ráje Turnov

A MUZEUM JE CO? Díl 4. Sbírky a jejich kurátoři

V minulém díle našeho miniseriálu o českých muzeích a jejich práci jsme si představili složení zaměstnanců, kteří tyto instituce udržují v chodu. Právě na příkladu našeho muzea jsme si vysvětlili, kteří lidé a proč zde pracují, ale záměrně jsme vynechali odborné pracovníky – kurátory sbírek. To dnes napravíme a představíme vám ty, kteří zajišťují péči o muzejní sbírky, a tím vlastně podstatu muzejní činnosti. Nejdůležitějším úkolem muzeí je totiž, jak pravidelní čtenáři dávno vědí, budování a spravování sbírek. Ale co je to vlastně *muzejní sbírka*? Nejistručněji bychom ji mohli popsat jako aktivně vytvářený soubor tříděných a smysluplně seskupených předmětů, které jsou pečlivě popsány, evidovány a zaregistrovány v Centrální evidenci sbírek na Ministerstvu kultury a které slouží k mapování jednotlivých oblastí naší společnosti. V žádném případě se nejedná o „hromady“ starých věcí, jak si sbírky mnozí laici představují. Kdybychom například shromáždili předměty



prodávané v některém starožitnictví, muzejní sbírka tak rozhodně nevznikne. Muzejníci však z těchto předmětů dokážou, díky svým zkušenostem a znalostem, vyčlenit umělecky a historicky cenné předměty a zařadit je do příslušné sbírky.

V Turnově spravujeme 7 sbírek – archeologii, mineralogii a geologii, historii, archiv, etnografii, umění a knihovnu. Každá z nich však má řadu podsbírek a fondů. S výjimkou archivu a archeologie připadá na každou sbírku jen je-



den odborný pracovník. A jak vypadá jeho každodenní práce? Samozřejmě u každého trochu jinak. Archeologové například nejvíce času stráví dohledy a záchrannými výzkumy na místech budoucích staveb. To, co vykopou, musejí následně v kanceláři zpracovat a sepsat podrobnou zprávu. Důležité nálezy poté zaevidují, čímž se z nich stanou muzejní sbírky, které ale další péči obvykle nevyžadují. Ostatní profese v sobě většinou tuto „aktuální“ agendu nezahrnují a nové přírůstky shánějí či získá-

vají spíše nárazově. Věnují péči historickým fondům, které třídí, popisují a evidují tak, aby přinášely odborné i laické veřejnosti co nejvíce informací. Evidenci je třeba neustále aktualizovat a doplňovat o nově získané poznatky a výsledek musí být tak kvalitní, aby se v ní vyznal každý, ne jen její dlouholetý tvůrce. K evidenci se každodenně přidává i další práce se sbírkami – v posledních letech se například ve velkém digitalizují, dále se připravují rešerše pro badatele, publikační výstupy, chystají se výstavy, spolupracuje se s dalšími institucemi na různých projektech atd. Jednotlivé sbírky obsahují tisíce předmětů, nejvíce asi archiv, kde bychom našli statisíce písemností, z nichž každá nese určité množství informací, které čas od času někdo rád využije. Ty všechny je potřeba roztrídít a zaevidovat. Práce je to téměř nekonečná a dobrý kurátor snad nikdy nemůže být dostatečně spokojen a prohlásit sbírku za úplně zpracovanou a informačně vyčerpávanou.

Alžběta Kulíšková

VYŠLA VÝPRAVNÁ KNIHA O JOSEFU VÍTĚZSLAVU ŠIMÁKOVI

Na slavnostní prezentaci, konané v muzejní galerii 10. května, představila autorka PhDr. Hana Kábová, Ph.D. publikaci *Josef Vítězslav Šimák. Jeho život a dílo se zvláštním zřetelům k historické vlastivědě*.

Rozsáhlá monografie (599 s.) je koncipovaná do tří částí, obsahuje vedle životopisných pasáží i kompletní soupis využitých pramenů a literatury, mj. bibliografii Šimákových prací a přednášek, bibliografii prací o J. V. Šimákovi. Samostatný oddíl tvoří Exkurs, ve

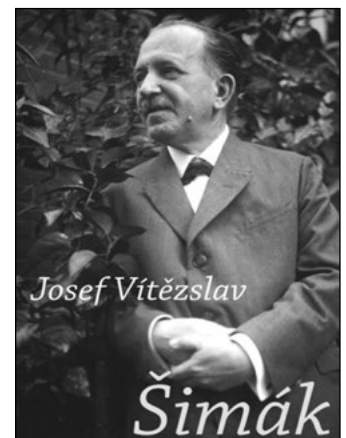
kterém je otištěn výběr základních Šimákových programových článků a metodické statě o historické vlastivědě. Nechybí ani rejstříky a cizojazyčné resumé. Monografie je doplněna zajímavou obrazovou částí (fota z rodinného alba, turnovské momentky a titulní listy nejvýznamnějších prací).

Na slavnostní představení knihy se dostavila řada osobností. Šimákovu rodinu zastupovala paní Vlasta Šimáková, snacha prof. Šimáka, Turnov starosta města ing. Tomáš Hocke a na svá

„turnovská muzejní léta“ zavzpomínala i PhDr. Hana Maierová, dnešní náměstkyně hejtmana Libereckého kraje.

Monografie je poctou nejen historikovi, ale i člověku J. V. Šimákovi, podtrhuje čestné místo, které mu v české historiografii po právu náleží. Přejme knize, aby byla tak krásně „očteným a lidskou rukou s láskou ohmataným“ svazkem, jako jsou všechny Šimákovy tituly v badatelně turnovského muzea.

Knihu je možno zakoupit mj. v prodejně turnovského muzea.



Jitka Petrušková

DRINGS

poradenství * software * hardware

Výpočetní technika – kousek od muzea!

- Počítače, příslušenství, digi-fotoaparáty, audiotechnika to vše můžete zakoupit ve Skálově ulici 6 otevřeno ve všední dny 13.30 – 17.30 hodin
- Objednávat můžete i v pohodlí domova nebo kanceláře využijte e-shop na stránkách www.drings.cz!



BARVY
specializovaná prodejna

Nabízíme veškerý sortiment barev k použití v interiérech i exteriérech, autolaky, lazury ad.

Studentská 1727, Turnov • tel./fax: 481 321 180, 602 364 436
www.baryturnov.cz • email: info@baryturnov.cz

ZE SBÍREK MUZEA – SOCHA KRISTA TRPITELE



Ve stínu půvabné zříceniny hradu Frýdštejna byla na počátku 19. století postavena výklenková kaple. V minulosti její oltář zdobila lidová dřevorezba Krista Trpitele, která je dnes umístěna v turnovském muzeu. Socha od anonymního lidového řezbáře stojí na válcovitém soklu a je



vyřezána z měkkého dřeva, které je barevně polychromováno. Je unikátní především svým nepříliš častým a bezpochyby zajímavým námětem. Jedná se o ikonografický typ *Sedícího Krista Trpitele*, pro nějž se také někdy užívá označení *Melancholický Kristus*. Zobrazení vychází z podoby pozice figury na slavné rytině *Melancholie* od Albrechta Dürera z roku 1513 (na obrázku). Téma *Sedícího Krista Trpitele* se u nás poprvé objevuje na přelomu 15. a 16. století na pozdně středověkých plastikách. Charakteristické je gesto jeho pravé ruky



podpírající si hlavu, zatímco levá ruka volně spočívá v klíně. Zobrazení Krista Trpitele má úzkou souvislost s Pašijemi. Námět vyjadřuje okamžik Kristova života svázaný s úsekem děje krátce po Bičování (krvavé rány na těle), Posmívání (trnová koruna na hlavě a rákosová palice v ruce, ironicky připomínající královské žezlo), Nesení kříže (který vyvekkl až na Golgotu, jak také zračí stopy úna-

vy ve tváři) – a nyní je již připraven (svlečen pouze do bederní roušky) na ukřižování. V tomto posledním okamžiku, těsně před ukřižováním (zatímco jeho kati připravují kříž), se Ježíš naposledy rozhlédne kolem sebe a s hlubokým smutkem i s důstojně nesenou bolestí se zhloubá nad svým lidským osudem a především nad tíží lidských hříchů. Úsporná figurální kompozice je spíše než na vnější stránku věci soustředěna na meditativní obsah a psychologické momenty tématu. Důraz je kladen zejména na výraz Kristovy tváře, jejíž dramaticčnost kontrastuje se sošným klidem těla. Téma *Sedícího Krista Trpitele* představuje typický symbolický devoční obraz, jehož smyslem bylo podnítit diváka k bezprostřednímu mystickému prodlení a k vnitřnímu prožitku přímého subjektivního kontaktu s Kristem.

Vladimíra Jakoubčová

STALO SE PŘED STO LETY V TURNOVĚ A OKOLÍ

V poslední době nezaměstnanost krutě doléhá i na české herce. V Praze vidíme řadu herců bez zaměstnání, kteří jsou na obtíž rodičům a příbuzným. Důvodem je velké množství hereckých a pěveckých škol a udělování koncesí nezpůsobilým lidem, kteří si založí divadelní společnost, aby ji za půl roku zase rozpustili a herce propustili. Navíc obecnostvo navštěvuje divadla stále méně a dává přednost *divadlům kinematografickým*, která jsou v Praze v každé jen trochu živější ulici a téměř i v každé větší obci. * Při volbě místostarosty obce izraelské v Turnově byl zvolen pan J. Tauber. Na vypsání veřejný konkurs místa rabína přišlo celkem deset přihlášek a zvolen byl pan K. Freund z Dobrušky. * Přívalem vody z hor byla smetena lávka vedoucí přes Kamenici pod Spálovem na Riegrově stezce. Nájemce turistického hostince pod Spálovem se sice snaží obstarat dopravu pro výletníky na rychle sroubeném voru, ale vzhledem ke zvýšenému stavu vody mají výletníci stále slušnou šanci na nedobrovolnou koupel. * Na schůzi obecního zastupitelstva žádala paní

Tomášová o povolení k vystavení novější části domu čp. 174 v Krajiřově ulici, která byla nedávným požárem zničena. * Pan architekt Josef Verich zřídil nadaci na udržování hrobky rodiny Černovické na turnovském hřbitově. K tomuto účelu složil pan architekt 1.150 korun na 4% úrok, z něhož se má hrobka zmíněné rodiny správou města udržovat. * V srpnu zavítal do Tunova po Čechách a Moravě dobře známý cirkus Hippodrom pana K. Ladmana, který zde vystupoval s velkým úspěchem naposledy v roce 1900. Návštěvníci se mohli těšit ze vzorně cvičených koní a skupiny psů. Komický August pak udržoval obecnostvo svým jemným vtípem po celý večer ve výborné náladě. * 10. září roku 1913 zemřel v Turnově umělecký zlatník a cizelér Josef Cettl, profesor zdejší šperkařské školy. Na škole působil od jejího založení v roce 1884. * Divadelním představením dramatického kroužku Sokola v Ohrazenicích bylo 31. srpna oslaveno stoleté výročí postavení Pyrámu v Ohrazenicích (na obrázku od J. V. Scheybala). Pan František Sluka ve své před-



nášce k tomuto výročí představil dějiny „pyramidy“ a přilehlého hostince od jejich založení v napoleonských válkách až po současnost. * 5. září 1913 zemřel v Praze na Smíchově ve věku 49 let sochař Vilém Amort, autor náhrobku rodiny továrníka pana Boháčka na městském hřbitově či kovového sokola na štítu v průčelí turnovské sokolovny. * Mezi německým obyvatelstvem Krkonošských hor se ujalo pijáctví zvláštního druhu. Jeden turista, který nedávno navštívil Sněžku se na zpáteční cestě v Krumenhüblu (dnes Karpacz

v Polsku) setkal s člověkem, který si poručil půl litru petroleje a na dvakrát jej vypil. Tvrdil při tom, že se jedná o jeho nejoblíbenější pití. V této oblasti kolem Jelení Hory to prý není vůbec žádnou výjimkou. * Zdá se, že líbání rukou se u nás stalo v poslední době skutečně zlovykem. Francouz nebo Angličan doslovně líbání rukou nezná. Také Němec líbá ruku už pouze slovy. Nebraňme líbání rukou některým váženým osobám a duchovním zvláště, ale uvědomme si několik hygienických detailů a „představme si ty různé babky, které o čistotě mají pojmy zcela různé, které trpí nemocí kožní a po nich líbají ruce malé dítky“.

David Marek

VÝSTAVY A AKCE V ČERVENCI, SRPNU A ZÁŘÍ

GALERIE

18. 4. – 29. 9. **Chvála píli včel**
17. 10. – 31. 1. **Ze dřeva a kamene**
fotografie, kresby, stavební průzkumy a modely zachycující vývoj lidového stavitelství v oblasti horního a středního Pojizeří

VÝSTAVNÍ SÁL

4. 7. – 5. 9. **To není šperk!**
šperky studentů z celé Evropy
4. 7. – 5. 9. **Kameny mého srdce**
glyptika Evy Viškové
10. 9. – 31. 10. **Monokrystaly**
70 let výroby umělých krystalů

KAMENÁŘSKÝ DŮM

6. – 7. 7. **Workshop bižuterie**
z vinutých perli
9. – 11. 7. **Workshop bižuterie**
z vinutých perli
Celé prázdniny **Předvádění broušení drahých kamenů**

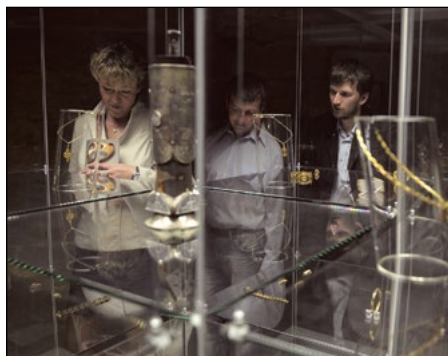
DLASKŮV STATEK

16. 7. – 8. 8. **Workshop bižuterie**
z vinutých perli vždy v úterý, středu a čtvrtek
Celé prázdniny **Loutkáři dětem**
vždy v neděli od 11.00, 13.00 a 15.00 hod.

FOTOOHLÉDNUTÍ ZA MINULÝM ČTVRTLETÍM



Druhé čtvrtletí roku přineslo tolik výstav a menších či větších akcí, že si zde můžeme připomenout pouze některé z nich. První dvě fotografie pocházejí z Vítání jara na Dlaskově statku, na třetí je pan Karel Janák při zahájení výstavy svých obrazů. Velkou výstavu k dějinám DUV Granát připomínají prostřední dvě fotografie. Na spodním řádku vidíme atmosféru při zahájení výstavy Chvála píli včel a na posledních fotografiích se vracíme na konec května, na studené, ale skvělé Staročeské trhy.



NAVŠTIVTE NÁŠ MUZEJNÍ OBCHOD



- Široká nabídka drahokamů z České republiky i z celého světa
- Šperky z českých granátů, drahokamů, zlata, stříbra i oceli
- Sklo, skleněné šperky, černá bižuterie, repliky historického skla
- Keramika, dekorace, dárkové předměty
- Upomínkové předměty, knihy, pohlednice a mapy
- Pochutiny, čokolády, Kitlův životabudič a další regionální výrobky

Muzejní čtvrtletník vydává Muzeum Českého ráje v Turnově. Povolení MK ČR – E 15658. ISSN: 1801-4054. Odpovědná redaktorka: Mgr. Alžběta Kulíšková. Grafická úprava: pch, sazba: AK. Tisk: Tiskárna UNIPRESS, s.r.o. Svobodova 1431, Turnov, tel. 481 319 411. Uzávěrka tohoto čísla byla 20. června 2013. Muzejní čtvrtletník je k dostání zdarma na pokladně muzea a v informačních centrech a muzeích v okolí Turnova. Chcete jej dostávat poštou? Napište na kuliskova@muzeum-turnov.cz.

OTEVÍRACÍ DOBA: MUZEUM a KAMENÁŘSKÝ DŮM: Úterý až pátek: 9.00–17.00 (o víkendu polední pauza 12.00–13.00). **DLASKŮV STATEK:** Úterý až pátek: 9.00–17.00 (v červenci a srpnu), 9.00–16.00 (v září).

