

Muzejní čtvrtletník

Muzeum Českého ráje v Turnově

zdarma

číslo 4/2013, ročník X.

Sváteční pohoda na Dlaskově statku



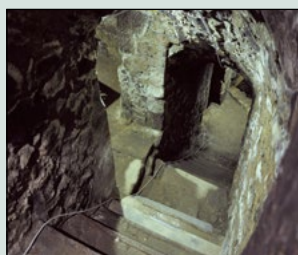
Pozvánku na vánoční výstavu u Dlasků si přečtete na s. 2

Vánoční dílny



Termíny vánočních dílen na s. 8

Sklepení U Bažanta opět otevřeno



Historické sklepení muzea se po roce opět otvírá! Více na s. 3

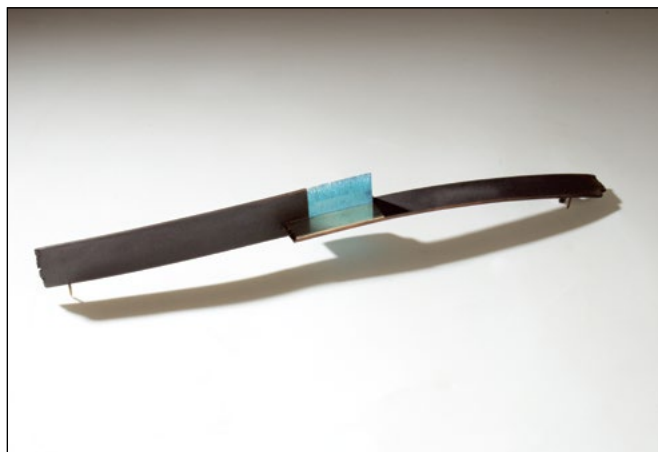
Muzejní Dlaskův statek



Odkdy je Dlaskův statek spojen s muzeem se dozvíte na s. 6

reGenerace – SOUČASNÝ TURNOVSKÝ ŠPERK

Podoba názvu šperkařské výstavy reGenerace napovídá, že její obsah má více rovin. Během let, soustředěných u nás především na mezinárodní šperkařská sympozia, vyrostla v Turnově a okolí nová generace domácích autorů, kteří se prokousali a prokousávají obtížnými začátky své šperkařské kariéry. Někteří už mají své renomé, jiní je teprve získají, ale všichni dohromady tvoří pozoruhodnou obec spolu s mezinárodně ostřílenými tvůrci, jakými jsou Markéta Šílená nebo Jiří Urban. Její pestrost a potenciál bychom výstavou v předvánočním čase rádi zmapovali a předpokládáme, že i šperkaři sami uvítají společný výstavní projekt. Ten by mohl být nejen prvním v řadě podobných akcí v budoucnu, ale třeba i podnětem ke vzniku zájmového sdružení. S kolegyní Janou Válkovou Střílkovou, která se sama výstavy



Brož Horizont Markéty Šílené, foto Tomáš Hilger

zúčastní, uvažujeme i o rozšíření okruhu pozvaných autorů o hosty mimo region. Zatím jsme nabídli možnost vystavit ročníkové studentské práce profesoru Theo Smeetsovi, vedoucímu ateliéru šperku a designu drahých kamenů Fachhochschule Trier, detašovaném v našem partnerském městě

Idar-Obersteinu. Theo, který se zúčastnil našeho sympozia v roce 2006 a rád na turnovskou zkušenost vzpomíná, upravil školní výstavní plány, a tak se můžeme těšit, že z Frankfurtu nad Mohanem, kde se bude Hochschule Trier prezentovat,

Pokračování na s. 2

KRYSTALY KOLEM NÁS

Česká republika má ve výrobě krystalů sedmdesát let dlouhou tradici. V Turnově tehdy vznikla *Výzkumná stanice pro rozbor drahokamů*, v jejímž čele stál F. A. Kotler. Následovníkem byl významný podnik *Monokrystaly Turnov*. Krystalovým technologiím se v Turnově daří i v současnosti, jak dokazuje dynamicky se rozvíjející firma *CRYTUR*. Výstava *Krystaly kolem nás*, na které se představí nejvýznamnější firmy z tohoto oboru u nás, seznámí návštěvníky s vlastnostmi, výrobou a využitím krystalů a dalšími perspektivami tohoto důležitého oboru. *Výstava potrvá do 31. října 2013.*

ZE DŘEVA A KAMENE LIDOVÁ ARCHITEKTURA POJIZEŘÍ



Na výstavu o lidové architektuře a její dokumentaci vás zve fotografie jednoho z modelů pana Josefa Licehamera. Modely roubených staveb z regionu a historické i novodobé fotografie lidové architektury budou na výstavě hojně zastoupeny. Více se dozvíte v článku na s. 4.

reGenerace

Dokončení ze s. 1

se letošní a loňské šperky přesunou k nám. Pokud si vzpomínáte na kolekci školy, vystavenou v rámci expozice Idar-Oberstein kreativ v Klenotnici v roce 2010, máme se na co těšit. Pro nás pořadatele však bude ještě zajímavější sledovat, jak se konečná podoba výstavy vyvine a jestli jsme dobře odhadli situaci a poptávku po takové akci u našich autorů. Jestli tu dojde k setkání generací a umělecké regeneraci a co výstava nakonec všechno vygeneruje, totiž záleží především na samotných turnovských šperkařích.

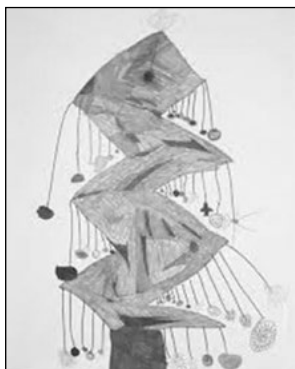
Miroslav Cogan



Brože Jany Válkové Střílkové, foto Jiří Štencek

Turnovské vánoční trhy trochu jinak

Od pátku do neděle 13.–15. prosince proběhne v Turnově tradiční vánoční trhy, tentokrát však s malou změnou. Trhy pořádá Město Turnov, ale vzhledem k tomu, že náměstí Českého ráje je velmi rušným místem a doprava často komplikuje situaci prodejcům i návštěvníkům, rozhodli se pořadatelé letos umístit stánky pouze na prostranství u kašny a ostatní svěst do Skálovy ulice, která by se v době konání trhů měla stát pěší zónou. Kulturní program bude probíhat také v atriu a v galerii muzea. Návštěvníci tak budou mít možnost shlédnout některá vystoupení účinkujících v suchu a teple. A my v muzeu do přípravy vánočních trhů vstoupíme s doprovodným programem. V Kamenářském domě budou po celé tři dny probíhat vánoční dílny pro veřejnost vedené nejen muzejními lektory, ale i řemeslníky, kteří se zaměřují na výrobu hraček a vánočních dekorací. Novinkou letošních vánočních trhů



bude zdobení vánočního stromu ozdobami, které si u nás sami vyrobíte. Velký vánoční strom bude umístěn na zahradě před Kamenářským domem. -vj-

KOUZLA A VĚŠTBY ADVENTU A VÁNOC NA DLASKOVĚ STATKU

Tak, jako každý rok, i letos pro vás připravujeme vánoční výstavu na Dlaskově statku, která vám umožní prožít klidnou chvíli uprostřed předvánočního shonu. Vždyť co je příjemnější, než se na chvíli vrátit o sto let zpátky, pobýt v blízkosti rozpálených kachlových kamen, na kterých voní františek, a dozvědět se něco dalšího ze života našich prababiček? Takže co to bude tentokrát?

K významným svátkům církevního roku se odjakživa vázaly pověrečné představy lidí. Jen málo křesťanských legend však bylo obyčejnému člověku podkladem k oslavě svatých a k vysvětlení jejich významu. K výročí křesťanských světců lidé na vesnici během staletí připojili

svůj názor na koloběh života, který spatřovali v práci na získání životodárné úrody. Proto si hierarchii církevního kalendáře uspořádali po svém a doplnili ji religiózní pověřivostí. Velkou skupinu věšebných praktik představuje předvídání budoucnosti v období Adventu a Vánoc. A právě tyto praktiky budou nosným tématem letošní výstavy, která na Dlaskově statku proběhne od 1. 12. 2013 do 30. 12. 2013.

Otevírací doba na Dlaskově statku v zimě je následující: Otevřeno je po celý prosinec, vždy od 9. do 16. hodin. Zavřeno bude 24.–25. a 30.–31. prosince. A poté v lednu, únoru a březnu. Výjimkou bude tradiční masopustní sobota, o které vás budeme včas informovat. -vj, ak-

VÁCLAV DURYCH A VZNIK ČESKÉHO RÁJE

Vyznat se v jedné z nejrozvětvenějších turnovských rodin – rodu Durychů, to chce opravdu notnou dávku trpělivosti. V tomto čísle si připomeneme Václava Durycha, jehož 150. výročí narození připadlo na leden letošního roku (27. 1. 1863). K rodinné kamenářské živnosti Durychů patřila tradičně i dědičná služba kostelníků. Zbožnost a ne příliš bohaté poměry – to byly další charakteristické rysy Durychovy rodiny. Ty určily cestu ke vzdělání i nadanému Václavovi. Biskupská nadace mu umožnila studia na vyšším reálném gymnáziu v Praze s plným zaopatřením v konviktu Klementina, kde ho po maturitě čekal kněžský seminář. K tomuto kroku se však Durych nikdy neodhodlal. Ještě před maturitní zkouškou zběhl ze studií a opustil Prahu. Přihlásil se z Kolína, kde získal své první vytožené redaktorské místo. Pracoval v redakci Polabských novin a Kolín ho okouznil. Vstoupil do Sokola, věnoval se městskému společenskému životu a prožíval slávu kolínského Kmochovy kapely. Byl to prý mladík pohledný a sokolský stejnokroj mu mimořádně slušel. Na jednom vlasteneckém podniku se seznámil s krásnou Boženkou, dcerou nechanického měšťana Žabky, a přes nepříliš velké nadšení obojích rodičů se s ní v srpnu 1884 oženil.

Už za studií, a pak i později, se v létě vracel do Turnova, a to nejen za svým rozsáhlým příbuzenstvem. Jak píše Jana Scheybalová v knize *Český ráj očima Josefa Pekaře a jeho současníků*, přitahovala ho společnost lázeňských hostů v letních Sedmihorkách. Právě pro ni snad napsal svou divadelní hru *Jiří z Poděbrad*, historické drama o pěti jednáních, vydanou v Kolíně v roce 1884 pod jménem Věnceslav Durych. V Sedmihorkách mezi přáteli vznikl i nápad, který Durych realizoval napsáním svých cestopisných črt *Z Českého ráje*, které vydával vlastním nákladem poprvé v sešito-

vé podobě v roce 1886 s ilustracemi Aloise Nejedlého. Tak vznikl křestní list Českého ráje, Václav Durych byl první, kdo pojmenování Český ráj pro turnovskou krajinu použil!

V té době už žil v Hradci Králové, kde se narodilo i pět jeho dětí (čtyři synové a dcera). Připomeneme jen syna Jaroslava (1886–1962), pozdějšího básníka a romanopisce. Právě v jeho rodopisu *Kouzelný kočár* najdeme vzpomínky na otce, na jeho vazby k Turnovu a na složité rodové vztahy. Václavově rodině ale štěstí příliš nepřálo. Nejprve zemřeli oba dědové, následuje odchod z Hradce Králové i z redakce staročeského Hradeckého Polabanu (pozdějšího Slovanu) a návrat do Kolína. Tady Durycha čeká rána nejkrutější – smrt manželky a dcery. Bez stálého místa, které hledá střídavě znovu v Hradci Králové a Kolíně, zůstává sám se svými malými syny. V roce 1892 vydává znovu *Český ráj* a v roce 1895 se podruhé žení, opět s Boženkou, tentokrát Bartákovou z Pardubic. Stihne se ještě dočkat pátého syna, podruhé vydat své další cestopisné črty, tentokrát *Krkonoše* s kresbami Václava Jansy (spoluautora turnovského obrazu *Pobití Sasíků pod Hrubou Skálou*), které byly jako turistický průvodce velmi ceněny, a jeho život se náhle předčasně uzavírá. Václav Durych, žurnalista a redaktor spjatý se staročeskou stranou, překladatel a vlastivědný spisovatel umírá 27. prosince 1897 v pouhých 34 letech. Pochován je ve staré části pardubického městského hřbitova. Nakonec dejme hlas synovi Jaroslavovi: „Ať lze o tom, jak si otec zařídil svůj život i život své rodiny, soudit různě, přece jen nutno vyznat, že si zasloužil a vždycky bude zasluhovat velkou lásku. Nejvíce za to, že si vyvolil tu, která se stala mou matkou. A pak za to, že trpěl až do smrti nouzí a pak, aby nepřekážel dobrotě Boží, která je větší než lidská, odešel těžce, ale včas.“

Jitka Petrušková

Podzemí opět otevřeno!

Do konce prosince zůstane otevřeno muzejní podzemí – tedy sklepy pod barokním domem U Bažanta ve Skálově ulici, ve kterém sídlí kanceláře muzea. Nejstarší část sklepů pochází z 15. a 16. století. Poprvé jsme je otevřeli loni a možnost návštěvy tehdy využila řada lidí. Na jaře v nich místní děti absolvovaly strašidelnou stezku odvahy v rámci Noci s Andersemem. A nyní se do sklepů můžete podívat opět. Součástí prohlídky, na kterou se dostanete běžnou cestou přes muzejní pokladnu, bude i výstava předmětů z nových archeologických výzkumů nejenom v historickém jádru města Turnova. Návštěvníci shlédnou kolekci středověkých kachlů z výzkumu studny v Hluboké ulici nebo nádoby související s výrobou sýrů z kozího mléka nalezené při záchranné akci v roce 2012 ve Dvořákově ulici. Vystavené exponáty budou doplněny o další předměty, například o středověké keramické nádoby z „přírodní ledničky“ dřevařů či pastevců na Kozákově nebo z archeologické nálezy z hradů Valdštejna a Kumburku. Návštěvníci si prohlédnou i kovové předměty, např. zbraně, podkovy, nože a srpy, z vojenského ležení z roku 1440 pod hradem Valdštejnem, které v letošním roce prošly nákladným konzervováním. Nově budou do expozice zařazeny archeologické nálezy z hradu Kumburku. Půjde například o garnituru železných pout z hradní hlodomorny nebo o restaurované kachle ze strážnice u první brány.

Jan Prostředník



ARCHEOLOGOVÉ TRÁVILI LÉTO NA VALDŠTEJNĚ

Teplé červnové dny trávili naši archeologové pod hradem Valdštejnem, kde svým předstihovým průzkumem získávali informace pro projekt statického zajištění opěrného pilíře pod třetím skalním blokem. Tento pilíř, který se nalézá na jeho jižním úpatí, staticky zajišťoval skálu a tím pádem i stavby v nejstarší části hradu a nyní je třeba jeho funkci posílit. V okolí pilíře byly položeny celkem 4 sondy. Vrstvy, které zde byly zkoumány, korespondovaly s celými dějinami hradu od jeho založení a dobu existence v období vrcholného středověku přes přestavby, včetně té aehrenthalské, až po současnost. Archeologický výzkum přinesl doplňující informace jak k datování, tak zjištění dalších konstrukcí, které původně napomáhaly k stabilizaci skalních bloků. Stavebněhistorický průzkum přiřadil tento opěrný pilíř do 2. stavební etapy hradu – do poloviny 14. století. Toto datování jsme potvrdili díky nálezům zlomků keramiky ze stavební vrstvy pilíře. Všechny nalezené zlomky keramiky totiž nepřekračují horizont první poloviny 14. století. Ty nejstarší lze datovat až do samého závěru století předcházejícího.

Velmi zajímavým nálezem bylo pokračování tarasní zdi západním směrem. Její východní linie je patrná ještě na fotografii z 20. let



minulého století. Tato tarasní zeď byla v horní partii doplněna o další statický prvek – přezděný povrch skalního bloku. Téměř shodná nálezoř byla zkoumána na hradě Kumburku, kde jsme na jižní straně okrouhlé věže našli při archeologickém výzkumu v roce 2006 tarasní zeď a vyzděný plášť překrývající podloží. Zde šlo zcela určitě o statické zajištění stavby, protože základ věže na severní straně byl o 6 metrů výše než na straně jižní. A navíc zde skalní podloží tvořily nesoudržné čedičové sloupy.

Tarasní zeď, která obíhala jižní předhradí Valdštejna, nemusela nutně souviset pouze se statickými důvody. Zároveň totiž vytvářela platformu pro dřevěné stavby hos-



podářského zázemí hradu. V tarasní zdi jsme totiž našli stopy po svislých trámech čtvercového průřezu o stranách 20–30 cm, které nesly celou dřevěnou konstrukci. Datování tarasní zdi vychází z technologie zdění i použitého stavebního materiálu, které jsou identické se zděním pilíře. Proto se jeví jako velmi pravděpodobné, že obě zděné konstrukce pocházejí ze stejné stavební fáze, a je tedy možné je datovat do poloviny 14. století.

Jan Prostředník

PÁTRÁME PO STOPÁCH LETECKÉ HAVÁRIE

V badatelně našeho muzea hledá informace ročně asi padesát badatelů, kteří vykonají kolem sta badatelských návštěv, jejichž předmětem mohou být krátké dotazy, žádosti o doplňující informace, ale i širší studijní či vědecký zájem různého zaměření. Kromě těchto „fyzických“ badatelů se k nám dostává řada dotazů také prostřednictvím pošty. Jeden takový k nám dorazil v nedávných dnech od pana Miloše Podzimka, který se zajímá o havárii stíhacího letounu, která se odehrála v roce 1964 mezi obcemi u Pěnčína. Dle výpovědi plk. Josefa Křeny, bývalého příslušníka 17. stíhacího pluku a zástupce 47.

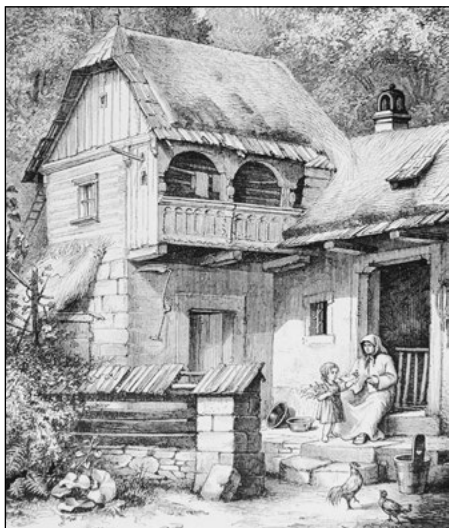
průzkumného leteckého pluku, startoval 6. dubna 1964 v 8 hodin ráno pilot por. Boris Vlasák od 17. stíhacího pluku, tehdy dislokovaného na letišti v Hradčanech u Mimoně, k letu „za ztížených povětrnostních podmínek“. Vystoupal s Migem-15bis nad mraky, poté zase zatočil na přistávací kurz a začal klesat. V této fázi letu se dostal do nezvyklé polohy, kterou nezvládl, a pod úhlem 50 stupňů spadl v 8.25 mezi obcemi Pěnčín a Čtveřín. Následně prý celou oblast havárie před veřejností uzavřela armáda. Pan Podzimek ještě nedávno našel na místě havárie trosky letadla (na obrázku).



Protože k popisované události není dochováno mnoho pramenů, žádáme každého, kdo by měl jakékoli další informace k této události, nebo dokonce nějaké obrazové materiály, ať k popisované havárii nebo leteckým aktivitám v našem regionu vůbec, aby se obrátil na naše muzeum. Rádi bychom se dozvěděli více.

David Marek

ZE DŘEVA A KAMENE – DOKUMENTACE LIDOVÉHO STAVITELSTVÍ V POJIZEŘÍ



Poprvé Loudovu chalupu v Benátkách pod Hrušticí kreslil Jan Prousek pro časopis Světozor v roce 1881. Prousek k chalupě přikomponoval pískovcový komín, okénko do síně, trámovou ohradu podobnou oplocení Dlaskova statku. V roce 2010 použil Prouskovu kresbu modelář Josef Licehamer jako podklad pro svůj trojrozměrný model.



Na závěr letošní návštěvní sezóny jsme připravili výstavu *Ze dřeva a kamene*, která přiblíží návštěvníkům lidovou architekturu regionu, a především způsob dokumentace lidového stavitelství od konce 19. století do současnosti. Základem výstavy jsou výsledky grantového úkolu, zaměřeného na systematickou identifikaci a dokumentaci tradičního lidového stavitelství ve vybraných oblastech Libereckého kraje. Tento rozsáhlý

projekt byl zahájen již v roce 2004. V prvních letech byla provedena identifikace a fotodokumentace objektů podle jednotlivých okresů Libereckého kraje, v následujících letech potom vyhodnocení a srovnání s pramenným materiálem. Záměrem projektu byla dokumentace všech typů tradičních staveb (obytných usedlostí, hospodářských a technických staveb, sakrálních objektů apod.) i s ohledem na jejich situování v rámci urbanismu obce.

U vybraných objektů byla provedena podrobná dokumentace včetně stavebně-historického průzkumu. Identifikovány, dokumentovány a evidovány byly stavby pocházející nejen z 19. století a starší, ale i objekty novodobé, časově sahající do poloviny 20. století.

Důležitou součástí výzkumu bylo i vyhodnocení dosavadního způsobu dokumentace lidových staveb v Pojizeří. Na výstavě proto bude prezentována i práce fotografů

a kreslířů, kteří od konce 19. století zaznamenávali v našem regionu vývoj a proměnu lidových staveb. Velký prostor bude patřit modelům lidových staveb, které představují vedle kreseb, fotografií a stavebních plánů další typ dokumentace lidového stavitelství. Modely, zhotovované na základě stávajících objektů lidové architektury, nebo podle fotografické či stavebně technické dokumentace, jsou v některých případech dnes již jediným dokladem existence lidového domu. Výstava přinese ukázky modelů, které vznikly na konci 19. století v období příprav Zemské jubilejní výstavy v Praze v roce 1891 a Národopisné výstavy československé v roce 1895, i modelů, které vznikly v době zcela nedávné, např. pod rukama pana Václava Jisla st. a pana Josefa Licehamera.

Výstavu, která bude probíhat od 17. října do 31. ledna 2014 doplní edukativní program pro školy a veřejnost *Stavíme dům – vybavujeme hospodářství*, který účastníkům pomůže seznámit se se stavebními technologiemi, pochopit techniku stavby roubeného domu a poznat pracovní nástroje, které jsou součástí jeho základního vybavení.

Vladimíra Jakoubčová

PŘEDSTAVUJEME VÁM DRÁTENICKÉHO MISTRA LADISLAVA ŠLECHTU

K úkolům našeho muzea patří mj. i péče o tradiční lidovou kulturu na území celého Libereckého kraje, kterou se vám, našim čtenářům, snažíme představovat mnoha způsoby, například i prostřednictvím medailonů výjimečných řemeslnických tvůrců. Tentokrát bychom rádi upozornili na zručnost a mimořádnou tvůrčí fantazii Ladislava Šlechty, drátenického mistra z Harachova.

Ladislav Šlechta má své kořeny v podkrkonošské Jilemnici. Krajina Krkonoš jistě přispěla i k volbě životní dráhy v oboru lesnictví a zpracování dřeva a celoživotní lásce k tomuto materiálu. Od soustružení přes pletení proutěných košů byl už jen krůček k drátování, které se z původně třídního kurzu rozvinulo v novou vášeň, jež od roku 2001 vyplňuje prakticky kaž-



dou jeho volnou chvíli. Do tajů drátenického řemesla pan Šlechta pronikl díky kurzu paní Aleny Samohýlové. Principy tradičního řemesla využívá a přetavuje ve volné, zejména prostorové figurální tvorbě, ale ovládá samozřejmě i klasické drátování kuchyňských nádob, váz či lahví. Do široké škály jeho děl patří dále, vedle drátovaných šperků, také plošné dekorativní předměty zhotovené z provázků metodou krosienkování (pletení na rámu) či drhání.



Drátenickou dřinu zvládá Ladislav Šlechta s obdivuhodnou bravurou – ruce už po prvotních mozolech uvykly fyzicky náročné práci, a tak se může věnovat kouzlení s železným či měděným drátem i 13 hodin denně. Sleduje svou vnitřní představu daného objektu a pod jeho rukama se postupně rodí až snové postavy andělů, mořských panen, Golema i Krakonoše (např. exemplář z neuvěřitelných 30 m drátu, jehož zhotovení pro něj znamenalo 40 hodin

práce), hudebníků a tančících párů, sportovců (lyžařů, běžců, cyklistů, golfistů) či zvířecích figur.

Pan Šlechta spolupracoval na řadě výstav a prezentací tradičních řemesel nejen na našem území, ale např. také na Slovensku. Od roku 2009 je členem *Cechu česko-moravských uměleckých dráteníků*, který mu před dvěma lety udělil titul mistra. Od roku 2009 je také držitelem certifikátu *Krkonoše – originální produkt*. Jeho zručnost můžete obdivovat na řadě řemeslných jarmarků napříč celou Českou republikou, mj. také na turnovských Staročeských řemeslnických trzích. A perlička navíc – k našemu Kamenářskému domu ho pojí vřelý vztah, protože veškeré dřevo k jeho stavbě se řezalo právě na Šlechtově pile.

Lenka Laurynová

MUZEUM ZBLÍZKA...

... může poznat každý návštěvník od 5. září, kdy se muzeum více přiblížilo rodinám, dětem a všem, kteří si chtějí prohlédnout expozice muzea jiným, hravým způsobem. *Muzeum zblízka* je projekt, který je koncipován jako naučná stezka nazvaná *Cesta kamene*. Ta je doprovázená interaktivními zastávkami – zelenými pointy, které vytyčují cestu, již může návštěvník absolvovat pouze s pomocí pracovního listu. Ovšem u pracovního listu se jedná o zcela ne-



tradiční muzejní didaktický materiál. Pracovní list je vlastně velkou pestrou rozkládací mapou, která zavádí návštěvníky do nejrůznějších zákoutí expozic a podněcuje je k plnění úkolů a k postupnému skládání mapy. A vida! Z mapy se stává skládačka, jejíž konečný tvar absolvent cesty pozná až na poslední zastávce cesty...

A jak to vypadá? Zeleně značená muzejní stezka mapuje cestu kamene od jeho vzniku přes proces těžby, nastiňuje složité zpracování kamene, ověřuje jeho fyzikální vlastnosti a pravost, sleduje výbrus, prezentuje preciznost zasažení do šperku a doprovází jej k aranži na venkovskou veselku. *Cesta kamene* vede celým muzeem a návštěvník tak projde všechny expozice s nasazením, které jej odmění milým překvapením v cílové rovině.



Autorkami *Cesty kamene* jsou muzejní lektorky Jana Válková Střílková a Tereza Nemethová, které nad její přípravou strávily celé léto. Všichni věříme, že se po *Cestě kamene* vydá mnoho cestovatelů a že na ní každý z nich objeví mnoho nových poznatků a zážitků. Tak šťastnou cestu!

Tereza Nemethová

VČELÍ FOTOSOUTĚŽ



S koncem září se zavřely také pomyslné brány úspěšné celosezónní výstavy na téma včelařství na Turnovsku. Ti, kdo do muzea za výstavou zavítali, jistě nepřehlédli výzvu k účasti na soutěži o nejlepší fotografii dětských návštěvníků z jejich pobytu na výstavě. Shromáždila se nám celá řada působných snímků malých včelařů, včelařek i včelíček a rozhodování o vítězi tak opravdu nebylo lehké. Po dlouhém rozvažování byla jako vítězná vybrána fotografie, kterou nám zaslal Vašík Čapek z Turnova. Na dalších místech se pak umístily snímky Markéty a Emy Nierostko-



vých, Mariky Němcové a Jáchyma Bartovského a Viktora Karpety. Abychom však nezklamali nikoho z malých soutěžících, obdrželi všichni zúčastnění jako poděkování malou odměnu.

Lenka Laurynová

VÝTVARNÝ SALON – JAKÝ BYL A JAKÝ BUDE? NO PŘECE SKVĚLÝ!



Muzejní kroužek *Výtvarný salon* provázely od počátku pochyby, zda vůbec můžeme nabídnout kroužek pro dospělé, který by oslovil veřejnost netradiční náplní. Už první běh, vedený Terezou Nemethovou a doplňovaný přednáškami odborníků na různá řemeslná témata, nás utvrdil, že jde o dobrý nápad. A druhý cyklus naše domněnky definitivně potvrdil. *Výtvarný Salon* je sice kroužkem netradičním, ale paradoxně zároveň stojí na tra-

dičních výtvarných, rukodělných a řemeslnických postupech. Co tedy odlišuje tento muzejní kroužek od ostatních kurzů v Turnově a co do něj přivedlo tolik zájemců, že jeho kapacita praská ve švech? Je to individuální přístup lektorek (v druhém ročníku Jany Válkové Střílkové), zcela otevřený prostor pro vlastní tvořivost, podpořená účast seniorů, atraktivní náročnější techniky, které zajišťují externí lektori (např. sitotisk či malba gra-

fickými barvami) a tvůrčí postupy, při kterých si každý uchazeč během hektického pracovního týdne odpočine a potká se s ostatními. V Salonu se podařilo proloužit nejen výtvarné techniky, ale i vzájemnou spolupráci a radost z tvorby u frekventantů široké věkové škály. Kroužek si našel své zájemce a je zajištěna účast i pro další pokračování Salonu, tentokrát na téma *Od papíru ke knize*.

Tereza Nemethová

MARTA ŠVAJDOVÁ
autorský šperk a zakázková výroba

tel. 604 653 668
www.fler.cz/m-r-t
martasvajdova@atlas.cz
Muzeum Českého ráje v Turnově

Aleš Bartoš

tel. 603 315 295
www.abzlatnictvi.cz
zakázková výroba šperků
Muzeum Českého ráje Turnov

Řemeslníční mistři roku 2014

V závěru roku 2013 vrcholí v našem muzeu příprava nominací pro ocenění krajským titulem *Mistr tradiční rukodělné výroby*. Na seznam výjimečných tvůrců Libereckého kraje v oblasti tradičních řemesel budou na počátku roku 2014 navrženi Jana Kaplanová z Liberce (paličkována krajka) a Josef Mrňák z Hejnic (dřevěný šperk), kteří byli návštěvníkům Dlaskova statku v Dolánkách představeni během Posvícení 28. září. Do konce roku 2013 máte opět i vy možnost navrhnout na ocenění dalšího šikovného řemeslníka z vašeho okolí. Více informací na webu muzea www.muzeum-turnov.cz. -ll-

Ohlédnutí za letní dožínkovou dílnou



Srpen je zasvěcený žnám a oslavě úrody. Je to měsíc zlatých lánů a šumících obilných klasů. Proto jsme zvolili na srpnový měsíc dílnu vázání dožínkového věnce. Ačkoliv byly prázdniny a mnoho Turnováků vyrazilo za sluncem k moři, setkal se dožínkový věnec s dobrou účastí a především nás nadchnul kreativitou, kterou účastníci dílny do výroby věnců vložili. Navštivte fotoarchiv na webových stránkách muzea, nechte se inspirovat a vyrobte si dožínkový věnec doma! -tn-

Dlaskův statek v Dolánkách získalo turnovské muzeum do své správy na počátku 60. let, kdy jej stát vyvlastnil Jednotnému zemědělskému družstvu Všeň. Původním soukromým majitelům byl statek s hospodářskými budovami a pozemky znárodněn v roce 1958. Důvodem, proč stát už pár let poté hledal pro statek nového vlastníka, byla rozsáhlá devastace obytného domu a stodoly, na kterou upozorňovali místní výtvarníci a vlastivědní pracovníci. Zároveň iniciovali záměr využít tuto významnou památku pojizerské roubené architektury jako základ muzea lidového stavitelství. Plány, zhotovené VŠ stavební v Liberci a podepřené terénním výzkumem PhDr. J. V. Scheybala, byly zpracovány v roce 1964. K jejich realizaci však bohužel nikdy nedošlo. Změna ve vedení turnovského muzea v roce 1975 a absence odborného pracovníka v oboru znamenaly konec smělých plánů, za kterými stáli kromě J. V. Scheybala i MUDr. Jiří Šolc, malíř Karel Vik a bývalý ředitel muzea Jan Knob. Přínosem se tak staly pouze sběry a dary, které provázely práce spojené s přípravami nového muzea. Ty obohatily velkou měrou sbírku zemědělského nářadí a nábytku. Přesto, že samotný Dlaskův statek byl pro veřejnost zpřístupněn již v roce 1967 (tehdy pouze světnice v přízemí), protáhly se jeho opravy až do roku 1986. V tomto roce došlo ke změně ve vedení turnovského muzea a s tím i k rozsáhlým změnám ve využití celého areálu. Díky obětavosti, nadšení a pracovnímu nasazení odborných i provozních pracovníků muzea, kteří zde odpracovali nespočet brigádnických hodin, byla v roce 1987 poprvé zpřístupněna

MUZEJNÍ DLASKŮV STATEK

celá hospodářská usedlost včetně stodoly, chléva a komor v patře. V souvislosti se zpřístupněním byly poprvé v historii muzea uspořádány v areálu Dlaskova statku dva kulturní pořady – jarní, věnované výročním obřadům Velikonoc, a podzimní pod názvem Svatováclavské posvícení. Obě tyto akce pořádáme na statku dodnes a patří k nejnavštěvovanějším v průběhu celého roku. Postupně k nim přibýly pořady další – Máje, Svatojánská noc, Svěcení jara a akce věnované tradičním řemeslům. Od 90. let je doplnila řada výstav s demonstracemi obřadního zvykosloví (Masopust, Svěcení jara, Velikonoce, Filipojakubská noc, Stavění májů, Letnice, Svatojánská noc, Posvícení, Od Martina do Tří králů, Velké prádlo, Truhláři, tesaři, sekerníci, Řehořské voračky, Dožínky, Kováři a podkováři, Brtníci, medaři a perníkáři, Všecko koření pro dobrý vaření, Naše máma vrtí dnes (zpracování mléka), Kůže a kožešiny, Narození, svatba, smrt, Podomácká výroba v Pojizeří, V babičině kuchyni od Tří králů do Vánoc, Už mou milou do kostela vedou ad.). Cílem programů, které v autentickém prostředí objektu připravujeme, je snaha o zachování, povznesení a rozvoj tradiční rukodělné práce. V posledních letech se cílem programů stává i aktivní zapojení návštěvníků, a to nejen účastí na samotném pořadu nebo získáním esteticky hodnotného uměleckého artefaktu, ale i zapojením do procesu výroby. Návštěvníci sami si mohou vyzkoušet jednotlivé techniky a ověřit si tak své dovednosti. Dílny jsou zaměřeny i na ukázky tradičních obyčejů, obřadů a prací, spojených s běžným chodem dřívějších domácností.

Samostatnou kapitolu ve skladbě pořadů sehrávají festivaly. První festival folklórních souborů uspořádalo muzeum v roce 1995 za podpory Ministerstva kultury, ale jeho návštěvnost byla ještě velmi malá. V letech 2000–2012, kdy proběhly další festivaly, návštěvníků stále přibývalo. Forma multižánrového pořadu umožňuje muzeu na jedné straně nenásilnou formou rozšířit řady návštěvníků, na straně druhé přiblížit lidovou kulturu i lidem, kteří ji odmítají, aniž by se snažili ji více poznat a pochopit. Tato osvětová činnost postupně přináší výsledky – např. v rozšíření obyčejové tradice ve vesnicích v okolí Dlaskova statku a Turnova a v zakládání nových, hlavně dětských souborů.

Zprostředkované navazování na staré a původní tradice má nejen své přednosti, ale i svá úskalí. Je k tomu třeba nejenom času, prostoru a znalostí, ale i zvláštního citu. Chceme-li veřejnosti představit věci dávno neužívané nebo zapomenuté či opomíjené obřady a obyčeje, musíme především pochopit, jaký smysl pro ně dnes mají. Nejde jen o to, poskytnout lidem návod na formální oslavu. Je třeba hlubšího vysvětlení historických a kulturních souvislostí. K tomu mají muzea, a zvláště ta v přírodě, jedinečnou možnost – mají expozice, kde mohou prezentovat doklady minulé, a mají areály, kde mohou názornou formou předvádět současné. Naše muzeum se této příležitosti chopilo a dnes tak podstatnou měrou přispívá a sehrává aktivní úlohu na poli záchrany kulturního dědictví.

Vladimíra Jakoubčová

DRINGS

poradenství * software * hardware

Výpočetní technika – kousek od muzea!

- Počítače, příslušenství, digi-fotoaparáty, audiotechnika to vše můžete zakoupit ve Skálově ulici 6 otevřeno ve všední dny 13.30 – 17.30 hodin
- Objednávat můžete i v pohodlí domova nebo kanceláře využijte e-shop na stránkách www.drings.cz!



BARVY
specializovaná prodejna

Nabízíme veškerý sortiment barev k použití v interiérech i exteriérech, autolaky, lazury ad.

Studentská 1727, Turnov • tel./fax: 481 321 180, 602 364 436
www.baryturnov.cz • email: info@baryturnov.cz

ZE SBÍREK MUZEA – MODEL PARNÍHO STROJE



V historických sbírkách našeho muzea se nachází předmět, o němž víme, že pochází z dílny inženýra Václava Šimáka, bratra našeho známějšího rodáka, vysokoškolského profesora Josefa V. Šimáka. Dle našich skromných

technických znalostí se s největší pravděpodobností jedná o model parního stroje. Zdá se také, že byl svého času i plně funkční, ale jeho současný stav si zatím netroufáme prakticky otestovat. Cestu, kterou se vydal do našich sbírek, můžeme dnes

pouze tušit, ale zdá se, že sem zamířil z některého kabinetu turnovské živnostenské pokračovací školy. Z místního tisku totiž víme, že právě před sto lety této škole věnovala turnovská strojírna firmy Šimák, Ježek a Borovský funkční

model Girardovy vodní tlakové turbíny, který byl přesným napodobením turbín používaných v praxi. Model tehdy zhotovil učeň Hynek Pavlík z Vysokého nad Jizerou a měl prospět názornému vyučování ve IV. třídě pokračovací školy. Tato skutečnost a existence modelu parního stroje Šimákovy výroby v našich sbírkách dává tušit, že zřejmě nezůstalo u modelu jediného a zdejší strojírenská firma „zásobila“ školu ještě dalšími pomůckami. Kdo a kdy přesně zhotovil náš parní strojek, se nám zatím zjistit nepodařilo.

Firma Ing. Šimák, Ježek a Borovský – strojírna v Turnově, prováděla rekonstrukce parních strojů, převrtávala válce, zhotovovala nové strojní součásti, prováděla opravy výbušných motorů a obráběcích, kamenářských, pivovarských a řady dalších strojů. Dle tehdejších reklam „odborně,



levně, okamžitě a se zárukou“ dodávala nejmodernější zařízení do brusíren – veškeré stroje na broušení, řezání, vrtání a gravírování drahokamů, ale také transmisní zařízení či benzinové motory. Rozpočty, návrhy, odhady a kolaudace prováděl sám šéf firmy, inženýr a c. k. soudní znalec Václav Šimák.

David Marek

STALO SE PŘED STO LETY V TURNOVĚ A OKOLÍ

Dne 8. října 1913 se konala schůze obecního zastupitelstva, kde se projednával spor paní Novákové s městem. Nováková žádala úhradu za úraz, který se jí stal na veřejném prostranství. Radní Pařízek vysvětloval, jakou zodpovědnost má obec v zimním období, kdy bývá v ulicích náledí. Obec se dle jeho slov musí starat o veřejný prostor a sypat ho pískem. Současně je třeba majitele domů neustále upozorňovat i na jejich povinnosti ohledně údržby prostranství kolem svých domů. Občanům bylo také současně doporučeno pojištění proti úrazům. Město Turnov bylo pro tyto případy pojištěno u Pražské městské pojišťovny a platilo ročně 300 korun, takže náhrada za úraz paní Novákové měla být zaplacená z této pojistky. Paní Nováková ovšem nebyla spokojena s částkou, kterou jí pojišťovna za úraz nabídla, a tak se přeci jen schylovalo k soudnímu sporu. * Na téže schůzi se projednávala žádost pana Františka Máky o udělení hostinské koncese v domě čp. 501. Hostinský Máka koupil dům – restauraci U Karla IV. od správy hraběte Valdštejna, která zde již hostinskou živnost po řadu



let provozovala. Protože se nejednalo o novou koncesi a pan Máka byl odborník, byla jeho žádost doporučena zdejšímu hejtmánství ke schválení. * Před sto lety se také řešil stav dřevěných stodol na Trávnících, které již nesloužily svému účelu, byly zchátralé, hyzdily tuto část města a permanentně ohrožovaly město možností požáru. Bylo doporučeno jejich co nejrychlejší zbourání. * V polovině října bychom našli v zahradě u domu pana Josefa Konejla (ulice 5. května) „vzácný úkaz přírodní“, totiž jablů v plném květu. * V říjnu byl v Přepěřích vysvěcen nový hřbitov s kaplí, protože hřbitov zřízený roku 1873 již nedostačoval vzrůstajícímu počtu přífařenců (obyvatel spadajících



do přepeřského farního obvodu). Novogotická kaple byla dílem architekta Andrejska ze Semil a oltář zhotovila známá řezbářská firma Petr Bušek ze Sychrova. Poté, co dorazilo úřední schválení, byl starý hřbitov zrušen a přeměněn na park. * 4. října zemřel na Orlíku ve věku 54 let kníže Karel Schwarzenberg. Kníže byl již od roku 1889 předplatitelem turnovských Pojizerských listů. * Dle policejního řádu bylo dovoleno vyvážet ve městě mrvu denně od 18.00 do 8.00 hodin. Apeľovalo se na veřejnost, aby určené hodiny k odvozu hnoje dodržovala. * Panu Jaroslavu Bernatovi, majiteli zahradnictví v Turnově na Skalici, se podařilo přeštepováním vypěstovat nový druh hrušek,

který udivuje svou výtečnou chutí a především velikostí – dvě hrušky na jeden kilogram. * Posypeme-li částečně vnitřek obuvi solí, tak se v zimním počasí nenachladíme. Dřevorubci v USA tuto metodu praktikují již řadu let. * 31. prosince mohli návštěvníci silvestrovské zábavy pořádané Studentstvem turnovským shlédnout taneční pár z Prahy tančící argentinské tango, two-step, one-step, tango brazilské boston či maxixe brésilienne – zkrátka veškeré moderní tance, které v poslední době rozvířily nejširší zájem veřejnosti.

David Marek



VÝSTAVY A AKCE V ŘÍJNU, LISTOPADU A PROSINCI

GALERIE

17. 10. – 31. 1. **Ze dřeva a kamene**
Fotografie, kresby, stavební průzkumy a trojrozměrné modely zachycující vývoj lidového stavitelství v oblasti horního a středního Pojeří.

VÝSTAVNÍ SÁL

12. 9. – 31. 10. **Krystaly kolem nás**
70 let výroby umělých krystalů známých na celém světě.
14. 11. – 31. 12. **reGenerace**
Výstava mapuje současnou tvorbu regionálních šperkařů.

KAMENÁŘSKÝ DŮM

9. 11. **Svatomartinská dílna**
14. – 15. 12. **Vánoční dílna**
Vyrábět se budou tradiční i netradiční vánoční ozdoby. Například dřevěné hračky. *Podrobnosti k dílnám sledujte na našem webu.*

DLASKŮV STATEK

1. – 29. 12. **Kouzla a věštby Adventu a Vánoce**
Letošní vánoční výstava připomene tajemné obřady spojené s obdobím vánočních svátků. *Otvírací dobu najdete na webu muzea.*

FOTOOHLÉDNUTÍ ZA MINULÝM ČTVRTLETÍM



V úvodu *Ohlédnutí* připomínáme zahájení výstav *Krystaly kolem nás* (obr. 2) a *Kameny mého srdce* glyptičky Evy Víškové (obr. 3). Na obou výstavách byly vidět drahokamy, ale pokaždé v naprosto jiné podobě. V září jsme otevřeli podzemí pod domem U Bažanta, do kterého můžete zavítat na archeologickou výstavu až do konce roku (obr. 1 a s. 3). A další fotografie již přibližují atmosféru workshopů a dílen pro veřejnost, kterými bylo léto nabitě. Na obrázku 4 je paní Blanka Hakenová – brusička kamenů, která celé léto předváděla veřejnosti své umění, na dalším je momentka z granátové dílny s její asi nejmenší účastnicí a na konec záběr na nás – muzejníky, kteří jsme testovali nově zřízenou *Cestu kamene* (viz s. 5).

NAVŠTIVTE NÁŠ MUZEJNÍ OBCHOD



- Široká nabídka drahokamů z České republiky i z celého světa
- Šperky z českých granátů, drahokamů, zlata, stříbra i oceli
- Sklo, skleněné šperky, černá bižuterie, repliky historického skla
- Keramika, dekorace, dárkové předměty
- Upomínkové předměty, knihy, pohlednice a mapy
- Pochutiny, čokolády, Kitlův životabudič a další regionální výrobky

Muzejní čtvrtletník vydává Muzeum Českého ráje v Turnově. Povolení MK ČR – E 15658. ISSN: 1801-4054. Odpovědná redaktorka: Mgr. Alžběta Kulišková. Grafická úprava: pch, sazba: AK. Tisk: Tiskárna UNIPRESS, s.r.o. Svobodova 1431, Turnov, tel. 481 319 411. Uzávěrka tohoto čísla byla 20. září 2013. Muzejní čtvrtletník je k dostání zdarma na pokladně muzea a v informačních centrech a muzeích v okolí Turnova.

OTEVÍRACÍ DOBA: MUZEUM a KAMENÁŘSKÝ DŮM: Úterý až neděle: 9.00–16.00 (o víkendů polední pauza 12.00–13.00) Zavřeno 23., 25., 30., 31. 12. 2013 a 1. 1. 2014. Na Štědrý den otevřeno od 9.00 do 12.00.

DLASKŮV STATEK: V listopadu zavřeno. V říjnu a prosinci otevřeno v úterý až neděle: 9.00–16.00, zavřeno 24., 25., 30. a 31. 12. a 1. 1. Na jaře statek otvírá v dubnu (s výjimkou Masopustu!). Sledujte webové stránky muzea!

