

Muzejní čtvrtletník

Muzeum Českého ráje v Turnově

zdarma

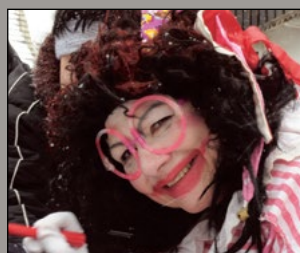
číslo 1/2014, ročník XI.

Komiksová výstava o dějinách 20. století



Připomeňte si nelehké české dějiny nedávné doby. Viz s. 4

Rozhovor s...



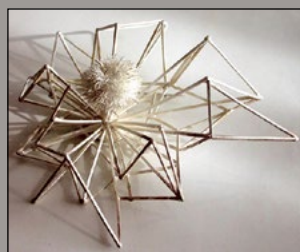
Poznáte, s kým jsme si povídali? Odpověď najdete na s. 6

Kniha s poklady



Zajímavá kniha ze sbírky regionální literatury na s. 7

Co nás čeká a co bylo?



Přehled akcí a výstav i fotozpomínky najdete na s. 8

JIŘÍ URBAN – ŠPERKAŘ, KLENOTNÍK, RESTAURÁTOR

Když v roce 2008 přijal Jiří Urban zakázku na vytvoření kopie císařské koruny Svaté říše římské, věděl, že jej čeká mimořádně náročná realizace, ale ještě si plně neuvědomoval, jak výrazný to bude přelom v jeho dosavadním řemeslném, výtvarném i osobním vývoji. Děle než rok trvající práce důkladně prověřila jeho uměleckořemeslné schopnosti a postupné objevování duchovního rozměru unikátního klenotu jej přivedlo k pozornějšímu a pokornému vnímání klenotnických památek sakrálního výtvarného umění a později také architektury středověku. Kupodivu i k té se dostal díky klenotnické zakázce, a to kopii proslulé sedlecké monstrance, kterou dokončil v loňském roce. Ta má totiž zřejmou slohovou vazbu na tvorbu stavitele svatovítského chrámu Petra Parléře. Zhruba metr vysoký objekt tvoří kompozice lomených oblouků a fiál, obklopujících bal-

dachýn se soškou Panny Marie, a lunulu pro uchovávání hostie. Inspirace zdobným opěrným systémem gotické katedrály je jasná a ukazuje na těsné spojení s parléřovskou hutí.

Středověcí mistři vytvářeli oba artefakty, korunu i monstranci, s velkorysostí opomíjející drobné řemeslné nedostatky a nepravdivosti a napodobit je, stejně jako i stopy pozdějších zásahů do podoby obou klenotů, bylo jedním z velkých oříšků, se kterými se Jiří Urban musel ve své práci vyrovnat.

Díky velkorysosti správy hradu Karlštejna a Farního úřadu v Sedlci u Kutné Hory budeme oba vzácné kusy moci vidět při březnové výstavě v Klenotnici našeho muzea, kterou připravujeme k autorovým šedesátinám. Toho však současně tyto i další velké projekty (před měsícem



DEKORAČNÍ KAMENY

Horniny, skály a kameny jsou symbolem pevnosti a trvanlivosti, ale mohou poskytovat také silný estetický zážitek. Proto zvláštní kategorii představují dekorační kameny, které se také někdy označují jako ozdobné. Kámen může být krásný i v přírodní podobě, jeho vlastnosti však víc vyniknou po zpracování. Z původní suroviny dokáže člověk vytvořit nádherná díla – kameny najdeme v drobných ozdobných předmětech, v dlažbách a obkladech podlah i stěn budov, na pamětních deskách, památnících a náhrobcích i ve skvostech architektury. Kamenoprůmysl patří v mnoha zemích mezi významné součásti hospodářství,

Pokračování na s. 2

DĚTSKÝ VÝTVARNÝ SALON



Ve čtvrtek 30. ledna 2014 proběhne ve výstavním sále vernisáž výstavy Mezinárodní přehlídky nejlepších výtvarných prací dětí a mládeže z Turnova a Jaworu za rok 2013. Přehlídka s mnohaletou tradicí přináší každoročně nejen zajímavé vý-

tvárné práce, ale také inspiraci pedagogům výtvarných oborů.

Tradicí česko-polského dětského výtvarničení zahájilo muzeum už před deseti lety a po pár letech převzala štafetu Žlutá ponorka, která ji doplnila dalšími *Pokračování na s. 2*

DEKORAČNÍ KAMENY

Dokončení ze s. 1

i Česká republika má dlouholetou tradici v těžbě a zpracování kamene pro dekorační účely. V poslední době opět začala stoupat poptávka po kvalitních přírodních materiálech použitelných ve stavebnictví a vhodných pro opravu historických památek. Také území Geoparku UNESCO Český ráj má v tomto směru bohatou tradici. Z geologického hlediska mohou být dekorační kamenem horniny vyvřelé, usazené i přeměněné.

Výstava *Dekorační kameny* představí skutečné unikáty. Přinese informace o zpracování, vlastnostech, ale třeba i nemoech kamenů. Součástí budou nejen zábavné výukové programy pro školy, ale i semináře a konference pro odbornou veřejnost. **Tomáš Řídkošíl**

V GRANTOVÝCH ŘÍZENÍCH SE NÁM NAŠTĚSTÍ DAŘÍ!

V tomto příspěvku bychom si mohli postěžovat, jak nedostatečně je financovaná kultura a kulturní organizace. Vědí to všichni, kdo se v kultuře pohybují, a i my na nedostatky financí narážíme při své práci téměř neustále. V dnešní době nám nestačí příspěvky zřizovatele ani na ty výdaje, které se platit musejí (energie, mzdy, údržba budov...), a tudíž by stačilo málo, aby činnost organizace, resp. její veřejné aktivity, byly téměř zastaveny. U nás v muzeu se však stále snažíme shánět finance, kde se dá. Věřte, že řada výstav, akcí pro veřejnost i odborných aktivit by nemohla proběhnout, pokud bychom nepřipravili kvalitní projekty a nehlásili se s nimi do grantových řízení. A v těch se nám opravdu daří. Jak prozradila naše účetní paní Alena Zlevorová, jen v roce 2013 se nám podařilo díky účelovým dotacím získat téměř 650.000 Kč. Mohli jsme díky nim připravit např. výstavy *Chvála medu*, *Sympozion 2013* či *Horolezeckou fotografii*, zafinancovat několik workshopů v Kamenářském domě (např. drátované kraslice, granátový šperk, podmalba na skle – vstupné náklady na dílnu nepokryje), vytvořit novou prohlídkovou trasu *Cesta kamene* (info v Muzejním čtvrtletníku 4/2013), ale také třeba, díky možnosti zaplatit brigádníky, pokračovat ve zpracování rozsáhlé Scheybalovy pozůstalosti i v dokumentaci včelařství. Díky dotacím byla zafinancována i část archeologického průzkumu na Valdštejně a v Nudovojovicích a zajištěno konzervování nálezů a pokračovaly i práce na souhrnném soupisu lidových soch a plastik v Libereckém kraji. Žádná dotace není přidělena ve 100% výši, vždy musíme k přiznaným financím přidat i něco ze svého. Projekty, které se mohly připravit díky dotacím, tak stály ve skutečnosti téměř 900.000 Kč. A to už je pěkně znát! **Alžběta Kulišková**

VÝTVARNÝ SALON

Dokončení ze s. 1

nápady. Součástí výstavy proto bude i tentokrát prezentace Česko-polského setkání mladých výtvarníků nazvané *Člověk a prostor*.

V září 2013 se sešli v kempu v Sedmihorkách žáci, kteří dlouhodobě navštěvují výtvarné kroužky *Žluté ponorky* a *Jaworského JOKU*. Krásné prostředí Českého ráje se pro ně stalo jedním velkým ateliérem, věnovali se prostorové tvorbě z nejrůznějších materiálů, tvořivým hrám a především aktivitám zaměřeným na týmovou spolupráci. V mezinárodním týmu vytvořili vícehlavého domácího mazlíčka, zhmotnili své myšlenky do fantaskního klobouku z vlnité lepenky a postavili podvodní svět oceánu. Byly to dny naplněné tvorbou, výměnou zkušeností, spoluprací, ale hlavně zábavou, houbařením a společnými zážitky. Připomenout si je můžete na naší výstavě.

Lada Capoušková, Žlutá ponorka

JOSEF MRŇÁK A JEHO ŠPERKY Z UŠLECHTILÝCH DŘEV

V minulém čísle čtvrtletníku jste mohli zachytit krátkou noticku o dalším ročníku oceňování řemeslníků Libereckého kraje. Tentokrát nabízíme obsáhlejší medailon jednoho z nominovaných, Josefa Mrňáka z Hejnic.

Pan Mrňák je na udělení titulu *Mistr tradiční rukodělné výroby Libereckého kraje* navržen v oboru tvorby šperků z ušlechtilých druhů dřev. Ke dřevu jako materiálu ho pojí celoživotní intenzivní vztah související s jeho kariérou pedagoga na lesnickém učilišti. Pedagogická profesní dráha se také odráží v jeho přístupu k zájemcům o jeho tvorbu, které dokáže svým poutavým vyprávěním o původu, družích a vlastnostech nejrůznějších druhů dřev doslova fascinovaně přikovat ke svému stánku na desítkách tradičních trhů a specializovaných řemeslných setkání. Mrňák navazuje ve své tvorbě velmi úzce na regionální tradice, neboť v oblasti Hejnic, Ferdinandova, Lázní Libverda, Bílého Potoka a částečně i Nového Města pod Smrkem představovalo zpracování dřeva v minulosti celé dvě třetiny obživy místních obyvatel. Tvarosloví šperků pana Mrňáka je však čistě jeho výtvarnou invencí. Jako materiál používá obdivuhodně širokou paletu tuzemských, zahraničních i zcela exotických dřev. Neobchodovatelná tropická dřeva (tvorí 50% jím zpracovávaného materiálu) se mu daří získávat především skrze osobní kontakty. Velmi rád pracuje se dřevem keřů, oblíbeným materiálem jsou pro něj ořešáky, palisandr nebo rododendron.

Řezbářské začátky pana Mrňáka jsou spojeny s reliéfy a vyřezávanou výzdobou jeho rodinného domu, cesta k dřevěnému šperku se započala před 35 lety prosbou manželky

Odešel Václav Jenšovský

V úterý 3. prosince 2013 zemřel v Turnově prom. filosof Václav Jenšovský (nar. 11. 4. 1931), dlouholetý předseda o. s. *Paměť* a šéfredaktor vlastivědného sborníku *Od Ještěda k Troškám*. Znali jsme ho od listopadu 1989 z článků v obnovených *Pojizerských listech*, osobně jsme se poznali v muzejní badatelně, kterou v 90. letech navštěvoval téměř denně. Nadšený badatel na poli regionální historie, ctitel profesorů Pekaře a Šimáka, patriot, milovník Turnova a celého Českého ráje. Samozřejmě v roce 1990 nemohl chybět ani u obnovování činnosti *Pekařovy společnosti Českého ráje*, šéfoval mj. i pekařovské příloze *Pojizerských listů*. V roce 2002 byl zvolen čestným členem Společnosti. Bez pár dnů 20 let se plně a obětavě věnoval práci šéfredaktora sborníku OJKT. Dělal to rád a v zájmu posílení historického povědomí a vlasteneckého citění všech svých spoluobčanů. Za to mu patří velký dík! Pane Jenšovský, čest Vaší památce!

o zhotovení šperkovnice a následně také prvního přívěsku jako jejího obsahu. Dnes sahá repertoár pana Mrňáka od klasických dámských ozdob přes spony na pásky a kravaty až po speciální kategorii loveckých šperků s grendlemi (tj. špičáky jelení zvěře považované díky své vzácnosti za polodrahokamy).



Celý život řezbáře provází niterný vztah k materiálu a k vysoké řemeslné úrovni provedení. Jeho šperky dosahují specifického výrazu díky přírodní barvě dřeva a zvláště přirozené kresbě použitého materiálu. Mezi ostatními výrobci dřevěných šperků je jedinečný především neobvyklým barevným rozsahem svých prací. Tvorba takových šperků vyžaduje velmi jemnou ruční řezbářskou práci a také individuálně vyvinuté nástroje.

Josef Mrňák je od roku 2010 nositelem certifikátu *Regionální produkt Jizerské hory* a potkat se s ním můžete mj. každoročně také na našich Staročeských řemeslnických trzích.

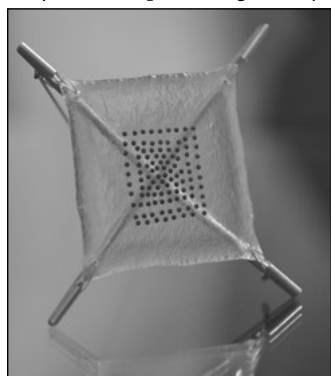
Lenka Laurynová

CO NÁM REGENERACE VYGENEROVALA...

Na vernisáži prodejní výstavy šperků reGenerace se šlo velmi mnoho hostů. Byli to samozřejmě samotní autoři – tvůrci místní šperkařské scény, učitelé a studenti turnovské šperkařské školy, ale též obdivovatelé a nositelé šperků a běžní návštěvníci muzea.

Z hojné účasti jsme měli velikou radost, mohli jsme tak přispět k rozšíření pohledu na šperk nejen jako na klenot z drahých materiálů, ale též na šperk s ambicemi stát se uměleckým artefaktem balancujícím na pomezí šperku a drobné plastiky. Přesto se mnohé z této kategorie šperku dají nosit. Je jen na nositeli, zda má odvalu a není spoután konvencemi a zažitými představami o šperku, jaký běžně zná, nebo který nosí jeho okolí.

Sice dávno víme, že drahé materiály kvalitu šperku negarantují,



ale kdo má rád lesk a třpyt, nebyl na naší výstavě ochuzen, byly zde zastoupeny šperky jak ze zlata, stříbra, titanu, pozlacené mosazi či drahých kamenů, tak též velmi netradiční materiály, jako jsou textil, dřevo, kost, tavené sklo, umělé hmoty, papír, latex, pálená a leštěná hlína, železné piliny, ocelová drátěnka, magnetická plastelína, magnety a vlna. Pro běžné návštěvníky je často náročné umět si představit, jak se tyto netradiční šperky nosí, proto jsme byli připraveni zvědavým zájemcům šperky předvést i mimo výstavní vitrínu. Pro příští ročník máme již několik dalších nápadů ke zpřístupnění šperků, ať již fo-

tografiemi na těle, nebo formou happeningu na vernisáži.

Studenti turnovské šperkařské školy nacházeli na výstavě své starší spolužáky, kteří studují, nebo už ukončili svá studia na vysokých školách v Praze, Plzni, Jablonci a Bratislavě. Jejich vystavené práce mohly místní studenty motivovat a inspirovat k tvorbě a ukázat jim přístupy ke šperku, jak jej vnímají na jiných uměleckých školách.

Výstavu chceme v dalších letech opakovat a budeme opět zviditelňovat neznámé autory, proto mladí šperkaři hlase se nám už teď a chodte do muzea!

Jana Válková Strílková

OHLÉDNUTÍ ZA SEZONOU 2013

Muzeum má za sebou další návštěvnickou sezonu, bohatou na výstavy, tvůrčí dílny a další akce pro veřejnost, která se počtem návštěvníků přibližně vyrovnala sezoně minulé. Nejvíce nám, zaměstnancům muzejní pokladny a prodejny, dal zabrat červen, červenec a srpen, ostatně jako každý rok. Červen byl ve znamení školních exkurzí a o prázdninách nebyla nouze o výletníky, tábory, rodiny s dětmi či cizince z menší i větší dálky. Mezi návštěvníky se objevili turisté z obvyklých evropských zemí, jako jsou Holanďani, Rusové, Maďari ad., ale také návštěvy z Norska, Finska, USA, Turecka nebo Číny. Přesto pozorujeme dlouhodobý úbytek zahraničních návštěvníků, statistiky z počátku jednadvacátého sto-

letí uvádějí, že muzeum přivítalo ročně třetinu návštěv ze zahraničí, naproti tomu letošní rok nedosáhl podíl cizinců na návštěvnosti ani 15%.

Nejvíce kladných hodnocení a příznivé odezvy zaznamenala výstava *Chvála pili včel*, kterou bylo možno navštívit v podstatě celou hlavní turistickou sezonu. Výstava nadchla mimo dospělých návštěvníků také ty dětské, pro které zde byla připravena spousta zábavných a naučných zastavení. Spoustu lidí přilákala také výstava *Ze dřeva a kamene – Vývoj lidové architektury v Pojizeří*, která se dostala do povědomí mimo jiné i díky prezentaci v televizi (mj. se objevila v *Toulavé kameře*).

Úspěšnou sezonu zakončila také muzejní prodejna. Z pestré nabíd-

ky suvenýrů z kamene, šperků, bylinkových a medových výrobků či pochutin si jistě alespoň maličkost zakoupil téměř každý turista. Velkou radost nám dělá fakt, že se náš obchůdek i jeho sortiment dostává do povědomí místních občanů, o čemž svědčí jejich opakované návraty pro oblíbené produkty či nákupy vánočních dáreků.

V počtu návštěvníků byla letošní sezona průměrná jak v muzeu, tak na Dlaskově statku. Přes přetrvávající tendenci úbytku návštěvníků kulturních objektů po celé republice si naše muzeum zachovává obdobnou návštěvnost jako poslední roky. Velmi si ceníme pravidelných návštěvníků a doufáme, že i turisté a další obyvatelé Turnova a okolí si k nám najdou cestu i v roce 2014.

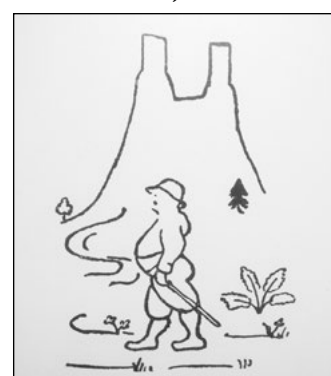
Lenka Šírková

Pekařovský zájezd a Dlaskovy spínací lávky

Podzemní pekařovský zájezd do Malých Svatoňovic a polských Vamberic (28. září) byl mimořádně úspěšný (na několik zájemců se ani nedostalo) a podle reakcí účastníků i velmi zajímavý. Vyjeli jsme nejen za bratry Čapkovými, ale v programu bylo i známé mariánské poutní místo, které bylo kupodivu vzpomínkou na sedláka Josefa Dlaska. Živou diskusí v autobuse vzbudil úryvek z Dlaskovy kroniky, věnovaný připomínce jeho cesty na pouť do Vamberic s procesím v roce 1810, kterého se účastnil společně s manželkou Marií, sestrou Terezií, turnovským kostelníkem Durychem a (zřejmě) doláneckým mlynářem. Žádné podrobnosti z cesty sice Dlask v zápise neuvádí, zato sděluje, že si přivezl nákres na „spínací lávku“. Záhadu podoby tohoto typu mostu, které jsme se dlouho nemohli dopátrat, pomohl vyloučit jeden z účastníků zájezdu Bc. Jiří Smetana. Říká, že se jednalo o vzpínadlovou či vzpěradlovou konstrukci, která nadlehčí a zpevní nosnost stavby a zároveň sníží její vlastní hmotnost. Dlask lávku viděl za Trutnovem i ve Vambericích a ještě téhož roku nechal na svůj náklad vystavět první i v Dolánkách. Zřejmě nezůstalo jen u jedné, protože v kronice dále píše: „koštovaly mimo dříví 300 zlatých dělníkům“. Roku 1842 se cesty do Vamberic společně s lomnickým procesím účastnila i Dlaskova dcera – tenkrát šlo neuvěřitelných 935 poutníků!

A ještě jedna zajímavost na závěr: ve svatoňovickém Muzeu bratří Čapků jsme našli čapkovsky krásnou kresbičku Josefa Pekaře.

Jitka Petrušková



VÝSTAVA JEŠTĚ JSME VE VÁLCE – PŘÍBĚHY 20. STOLETÍ

Od 6. března bude ve výstavním sále muzea k vidění výstava s názvem *Ještě jsme ve válce – Příběhy 20. století*. Jedná se o projekt sdružení *Post Bellum*, které již od roku 2001 zaznamenává svědectví pamětníků 20. století a uveřejňuje je v internetové sbírce *Paměti národa*.

Ještě jsme ve válce je překvapivě výstava komiksová, vycházející ze stejnojmenné knihy, která byla v roce 2012 vyhlášena nejlepším českým komiksem v rámci mezinárodního festivalu *KomiksFEST* (vydalo Argo a *Post Bellum* ve spolupráci s Ústavem pro studium totalitních režimů). Výstava mapuje příběhy skutečných lidí z nedávné historie, kteří se dostali do konfliktu s totalitní mocí. Třináct příběhů je dílem třinácti českých a slovenských komiksových kreslířů. Je zde zastoupena každá významná etapa československých dějin – rok 1938 a druhá světová válka, poválečné uspořádání ČSR, nástup komunismu a padesátá léta,



ŠTEJNĚ JSEM VYDÁVAL VOKNO. PĚT LET, INTENZIVNĚ. ALE POŘÁD JSEM ČEKAL, KDY MNE SEBEROU. KAŽDOU CHVÍLI, KAŽDÝ DEN, KAŽDÉ RÁNO. KDYŽ JSEM RÁNO VSTAL V TAKOVOU TU POLICEJNÍ HODINU MEZI PÁTOU A SEDMOU A SLYŠEL „BUM, BUM, BUM, BUM“ – TO BYLY ČTVERY DVEŘE U AUTA – TAK TO BYLI VŽDYCKY POLICAJTI.

Pražské jaro a okupace 1968, normalizace a disent a nakonec události listopadu 1989.

Název celé výstavy je názvem jednoho z příběhů, který popisuje krutou východní frontu i beznaděj komunistických kriminálů skrze osobu generála Tomáše Sedláčka. Další příběh s názvem *Ten kluk přece nic neudělal* dokumentuje těžké rozhodování paní Milušky Havlujové, zda spolupracovat s komunistickou Státní bezpečností, nebo být uvězněna a odloučena od dvouletého syna. Výstava bude doplněna krátkými animovanými filmy a předměty ze sbírek. Doprovodným programem budou přednášky pro turnovské základní školy.

Připomínat si období moderních dějin 20. století je nutné neustále. Lidé rychle zapomínají a mladší generace často vůbec netuší a nedokáže si představit atmosféru doby před třiceti lety, natož období druhé světové války. Doufáme, že především komiksový žánr by mohl přivést do muzea mladou generaci následovanou jejich rodiči, ve kterých by zase výstava mohla vyprovokovat potřebu s dětmi o tomto období našich dějin hovořit. Neměli bychom zapomínat na slavný citát amerického filozofa George Santayany „Kdo nezná svou minulost, je nucen ji opakovat“.

David Marek



ARCHEOLOGICKÝ VÝZKUM V DOMĚ JILEMNICKÉHO FAUSTA

Květen předchozího roku jsme trávili v Jilemnici na záchranném výzkumu před stavbou obchodního centra Norma. Lokalita dnes leží na samém okraji Jilemnice u silnice do Martinic. Původně zde stála vesnička Jilm (Jilem), ke které se váží písemné zprávy již k roku 1393.

Prostor, který si investor pro stavbu obchodního domu vybral, se nazývá Vejrychovsko. V 17. století zde totiž stál svobodnický dvůr hejtmana Václava Vejrycha z Gemesfelsu. Jde o osobnost opředenou pověstí černokněžníka, který bývá označován jako jilemnický Faust. Vejrych však byl také hejtmanem a svědomitým správcem branského panství. Vejrychovsko hejtman kolem roku 1660 prodal, ale dvůr ani jeho název nezaknily a nalezneme jej tak i na mapách z 20. století. Vejrychovsko našlo odezvu i v literárním díle – Jaroslav Havlíček sem situoval děj svého románu *Petrolejové lampy*. Vejrychovský dvůr se dožil



smutného konce. Počátkem 90. let minulého století byl totiž zbourán a prostor byl dále využíván jako skládka, která překryla ruiny starých staveb několika metry zeminy a suti.

Stavebníkovi i projektantovi obchodního domu Norma byla naštěstí historie lokality známá. Archeologický výzkum interiéru původního Vejrychovského dvora by byl velmi nákladný, proto se projektant pokusil minimalizovat zásahy pod

původní terén a většina historických stop tak zůstane nedotčena pod zemí. Archeologický výzkum tedy proběhl pouze v nezbytně nutné míře tam, kde by mohlo dojít k poškození historických terénů. První etapa výzkumu odhalila pozůstatky zděných staveb, podezdívek a sídlištních vrstev datovaných do raného novověku, tedy do doby hejtmana Vejrycha. Druhá etapa přinesla zcela nové stopy lidských činností. Ty nejstarší pocházejí již

z přelomu 13. a 14. století. Do první poloviny 14. století můžeme datovat podezdívku nejspíše roubené stavby (na obrázku). Jde o dům, který se stal v 17. století součástí dvora Vejrychovsko. Další nalezené pozůstatky zděných konstrukcí souvisejí právě s dvorem hejtmana Vejrycha – jde o další podezdívku roubené stavby jižně od obytné části dvora a pravděpodobně i ohradní zeď a trativod. Stavby, které byly zkoumané archeologickým výzkumem, můžeme dohledat i na historických mapách.

Kontinuita v osídlení již od závěru 13. století po celé období středověku i novověku, doložená archeologickým výzkumem, není určitě překvapující. Lokalita byla totiž strategicky umístěna na trase důležité komunikace přicházející od Martinic. Tato cesta spojovala Jilemnicko s vnitrozemím. Nedaleko Vejrychovska se na tuto stezku připojuje další důležitá cesta od Horní Branné.

Jan Prostředník

JIŘÍ URBAN



Dokončení ze s. 1
odevzdal volnou repliku sva-
továclavské koruny a kopii říš-
ského jablka) nadlouho odvedly
od vlastní šperkařské tvorby, na
kterou stále nezbyvá dostatek
času a soustředění. Každodenní
pilnou práci stříbrníka a klenot-
níka nyní raději střídá s malbou,
jak jsme mohli vidět i na před-
vánoční výstavě *reGenerace*. To

ovšem neznamená, že bychom
veřejnosti šedesátíka Jiřího Ur-
bana jako šperkaře nepřipomněli.
Naopak, jeho růst od zlatníka ve
vývojovém oddělení DUV Granát
přes mistra uměleckých řemesel
až k samostatnému, mezinárod-
ně respektovanému výtvarníkovi
ukáže přehlídka jeho šperků ve
druhé části Klenotnice. Z boha-
té Urbanovy šperkařské tvorby
připravujeme kolekci sahající do
začátku 90. let, v níž jubilant pře-
svědčuje o dobrém řemesle a citu
pro materiál, stejně jako o své bo-
haté výtvarné invenci.

Miroslav Cogan



MODEL DLASKOVA STATKU



Představujeme vám úplně nový
papírový model Dlaskova statku,
který vznikl po více než roční pří-
pravě grafiků z královéhradecké
tiskárny Dukase (jeho hlavním
autorem je Milan Bartoš). Pro
jeho přípravu měli tvůrci k dispo-
zici nejen dokumentaci z osobních
návštěv Dlaskova statku, ale také
fotografie, plány a zaměření ze
stavebně-historických průzkumů,

které jsme jim poskytli u nás v mu-
zeu. Výsledný papírový model je
tudíž nejen krásný, ale v měřítku
1:120 také věrný originálu. Pokud
máte rádi architekturu, rádi sklá-
dáte modely, nebo jste milovníci
jedné z nejvýznamnějších pamá-
tek Turnovska, neměli byste si jej
nechat ujít! Model je k dostání
v muzejní prodejně a na Dlaskově
statku za cenu 60,- Kč. -ak-

JAK JSME VÍTALI SVATÉHO MARTINA A STAVĚLI NOVOU VESNICI



Technika podmalby na skle je
charakteristická převráceným po-
stupem malby a to ji činí náročnou.
Proto jsme s napětím očekávali,
kdo z návštěvníků muzea bude mít

zájem si tuto techniku vyzkoušet
a osvojit na dílně *Svatého Martina*,
kterou jsme připravili na sobotu
9. listopadu. Abychom účastníky
dílny na techniku pečlivě připra-
vili, pozvali jsme k vedení dílny
profesionální lektorku – paní Janu
Sojkovou, která se podmalbou za-
bývá již několik let. Návštěvníci
tedy měli možnost vytvořit pod
erudovaným vedením podmalbu
na skle inspirovanou příchodem
sv. Martina. K našemu milému
překvapení měla listopadová dílna
velkou odezvu a několikrát jsme
dokonce překročili kapacitu počtu
návštěvníků dílny. Zároveň nás
nadhly výsledné práce účastní-
ků. Snad každý zvládl svéráznou
malířskou techniku na výbornou.

Zájem o techniku a výsledky dílny
nás inspirovaly k tomu zopakovat
podmalbu na skle v únoru, infor-
mace a přihlášky na [www.muzeum-
turnov.cz](http://www.muzeum-turnov.cz).



Každý z nás zná nějakou pěknou
chalupu a každý si dovede před-
stavit, jak se v ní asi žije. Málokdo
ale ví, jací řemeslníci se na stavbě
tradiční chalupy podíleli, kolik
bylo třeba práce a zkušeností, aby
dům přežil generace, nebo kde
bylo možné najít vhodný staveb-

ní materiál a jaké zdobné prvky
jsou typické pro konkrétní region.
O tom všem pojednává výstava *Ze
dřeva a kamene* a na tyto momenty
při stavbě domu se v listopadu za-
měřila i animace pro děti *Stavíme
chalupu*. Animaci jsme pojali jako
cvičný seminář realitních kancelá-
ří, při které měli jednotliví agenti
za úkol vybrat nemovitost, vytipo-
vat vhodnost lokality a její kvali-
ty, dům náležitě zrekonstruovat
a citlivě vsadit do urbanistického
modelu fiktivní obce. Ten můžete
najít na výstavě s označením maji-
tele domu a obec je to veliká – čítá
přes osmdesát domů. A jak se tedy
staví chalupa? Odpověď ještě stih-
nete zjistit na výstavě!

Tereza Nemethová

MARTA ŠVAJDOVÁ
autorský šperk a zakázková výroba

tel. 604 653 668
www.fler.cz/m-r-t
martasvajdova@atlas.cz
Muzeum Českého ráje v Turnově

Aleš Bartoš

tel. 603 315 295
www.abzlatnictvi.cz
zakázková výroba šperků
Muzeum Českého ráje Turnov

ROZHOVOR S... VLADIMÍROU JAKOUBĚOVOU

V našem novém seriálu bychom vám rádi představili jednotlivé pracovníky našeho muzea, s jejichž jmény se pravidelně setkáváte na stránkách Muzejního čtvrtletníku. V každém čísle si budete moci přečíst minirozhovor s jedním z nás a zjistit víc o naší práci či zálibách.

Hned v prvním díle vyzpovídáme ředitelku muzea Vladimíru Jakouběovou, která se ani přes své ředitelské vytížení nevzdala své odborné práce.



PhDr. Vladimíra Jakouběová vystudovala etnografii a dějiny umění na Masarykově univerzitě v Brně, od roku 1979 pracuje v turnovském muzeu jako etnografka. V roce 1987 se stala jeho ředitelkou.

Vladko, že jsi dokázala skloubit svou práci ředitelky s prací muzejní etnografky, už jsem prozradila. Nelitovala jsi toho někdy? Přeci jen každá funkce by vystačila na samostatný úvazek...

Naopak. Práce se sbírkou, na přípravě výstav a expozic i práce v terénu při výzkumu lidové kultury mě naplňuje a bez ní si svoje působení v muzeu neumím představit. Jen mi někdy chybí čas a mám trochu výčitky svědomí, že by si práce se sbírkou zasloužila víc.

Ředitelování kulturní instituce jistě není snadné, to asi napadne každého, co na tom ale vnímáš jako nejtěžší úkol ty?

To se mění a není to jednoznačné. Někdy je to boj o peníze, jindy boj s přebujelou administrativou. My v Turnově dokazujeme, že i s úsporným rozpočtem lze dokázat hodně. Já vidím největší problém ve špatně nastavené legislativě. Neexistuje norma, která by stanovovala základní limity pro zajištění činností

muzea, které jsou dány zřizovací listinou. Vždy záleží na tom, jak tyto potřeby vnímá politické vedení státu, kraje či města, a to není dobré. Každé čtyři roky musíme přesvědčovat nové vedení o potřebě naší práce, a když už se zdá, že to nějak funguje, tak to s dalšími volbami začíná znovu. Chybí nám tak potřebná kontinuita práce.

Pojďme k etnografii – co tě na tomto oboru zaujalo natolik, že ses rozhodla jej vystudovat?

Já jsem šla do Brna studovat dějiny umění, z nich mám také doktorát. Ale studium bylo dvouoborové v kombinaci s etnografií, a tak jsem musela státní zkoušku absolvovat i z etnografie. Do muzea jsem nastoupila jako metodik pro kronikáře. Muzeum v roce 1979 nemělo ani historika umění ani etnografa. Přesvědčila jsem vedení muzea, že je nutné tyto pozice vytvořit a od roku 1982 začala pracovat se sbírkou etnografie a uměleckého řemesla, začala jsem v terénu dokumentovat lidovou architekturu a strašně mě to „chytlo“. Někde tam začalo moje velké přátelství s tímto oborem.

Na co ze svých pracovních výsledků jsi nejvíce pyšná?

Pyšná není správný výraz – čím jsem starší, tím víc pochybuji o výsledcích své práce. Ale jsem ráda, že mohu s čistým svědomím říct, že se mi podařilo zrealizovat projekty, které se zdály nereálné. Vždycky to byl velký boj, ale od roku 1990 se nám podařilo zrekonstruovat všechny muzejní objekty a do té doby zdevastované prostory, často

pro muzeum nevyužitelné – depozitáře, galerii, atrium, přestavbu kůlen na dílnu a bistro, WC pro návštěvníky (do té doby žádné nebylo), v roce 2004 spadly stropy ve III. podlaží hlavní budovy – to byla náročná rekonstrukce, stejně tak statické zajištění 2. patra pro umístění roubené světničky. V dalších letech spadly pro změnu podlahy v 1. patře domu U Bažanta a zase jsme stavěli a stěhovali. Pak se přidala půdní vestavba s kanceláři odborných pracovníků, výtah pro vozíčkáře, expozice mineralogie v roce 2000, Klenotnice v roce 2008, stavba Kamenářského domu v roce 2010, v předchozích dvou letech oprava domu U Bažanta a... výčet by mohl být delší.

Z práce odborné se určitě „upřímně nestydím“ za některé z řady výstav, např. *Oheň a světlo ve vánočních obřadech* či *Krajinou domova* a za programy a výstavy na Dlaskově statku. Jsem ráda, že se mi podařilo za roky svého působení výrazně obohatit sbírkový fond. V roce 1979 měl fond etnografie kolem tisíce kusů, dnes má cca 5000 kusů, a to nezapočítávám Scheybalovu sbírku. Její získání taky považuji za podařený krok. Myslím, že i moje práce v terénu má užitečné výsledky a nakonec i výstupy ediční.

Jak podle tebe bude muzeum vypadat za 100 let?

To si netroufnu říci a ani tyto vize nemám ráda. Ale za dobu svého působení vidím, jak se muzea neustále mění a zatím k lepšímu. Jsou to dnes vyspělé instituce, které nejen shromažďují a evidují sbírky, ale také

realizují výzkumné projekty, didaktickou a přednáškovou činnost, lektorují diplomové a ročníkové práce, vydávají publikace apod. Proto doufám, že tato tendence bude pokračovat a společnost bude chápat práci muzeí jako nutnou součást péče o kulturní dědictví a paměť národa.

A logická poslední otázka – co bys sobě a muzeu přála do budoucna?

To je jednoduché – aby mělo turnovské muzeum vždycky tak dobrý kolektiv pracovníků, jaký má. Je to obrovská deviza, která se projevila zejména v 90. letech, kdy jsme museli překonávat všechny problémy s přesuny sbírek, s nedostatkem prostor, s nevyspělou technikou i nedostatkem peněz. A projevuje se to i dnes, i když jinak. Muzeum se více profesionalizovalo, má dnes více individualit, ale ve finále tvoří harmonický celek. K tomu bych muzeu přála přízeň návštěvníků, bez nichž by naše práce neměla smysl, pozornost a vímavost politiků, kteří mají rozhodující slovo, zájem médií, bez kterých se už také neobejdeme, a nám muzejníkům nápady na dobré projekty. Ty jsou rozhodující, protože oslovují veřejnost a přivádějí návštěvníky.

Tak to si určitě přejeme všichni a já ti děkuji za rozhovor!

V příštím čísle vyzpovídáme lektorku Terezu Nemethovou, která muzeum po několika letech pilně práce opouští. Pokud se jí chcete na něco zeptat, napište na adresu kuliskova@muzeum-turnov.cz. Na to nejzajímavější se zeptám za vás.

Alžběta Kulíšková

DRINGS

poradenství * software * hardware

Výpočetní technika – kousek od muzea!

- Počítače, příslušenství, digi-fotoaparáty, audiotechnika to vše můžete zakoupit ve Skálově ulici 6 otevřeno ve všední dny 13.30 – 17.30 hodin
- Objednávat můžete i v pohodlí domova nebo kanceláře využijte e-shop na stránkách www.drings.cz!



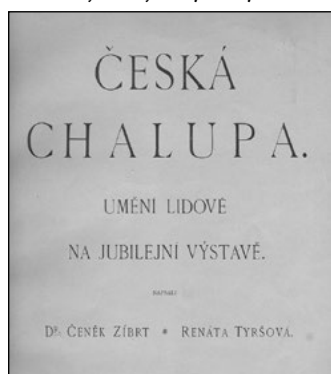
BARVY
specializovaná prodejna

Nabízíme veškerý sortiment barev k použití v interiérech i exteriérech, autolaky, lazury ad.

Studentská 1727, Turnov • tel./fax: 481 321 180, 602 364 436
www.baryturnov.cz • email: info@baryturnov.cz

ZE SBÍREK MUZEA – KNIHA ČESKÁ CHALUPA

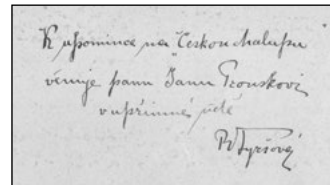
V souvislosti s výstavou *Ze dřeva a z kamene*, která je věnována vývoji lidové architektury Pojizeří, musíme připomenout i jeden zajímavý titul ze sbírkové části muzejní knihovny – fondu regionální literatury. Jedná se o knihu *Česká chalupa* autorů Čenka Zíbrta a Renáty Tyršové, která byla vydána v roce 1894 jako zvláštní otisk z 3. dílu rozsáhlého katalogu Všeobecné zemské jubilejní výstavy 1891.



Vraťme se ale nejdříve na pražské výstaviště roku 1891. Jedním z nevyhledávanějších a nejnavštěvovanějších výstavních pavilonů se stala tzv. Česká chalupa, která představovala nejen práci lidových stavitelů, ale v ukázkách krojů, výšivek, nádobí a dalších předmětů i práci mnoha lidových umělců a řemeslníků. V této době také hledíme počátek snahy o dokumentaci lidových staveb, ať už v modelech, nebo v dokumentárních kresbách. Jedním z mála

dnes známých kreslířů lidové architektury byl turnovský malíř Jan Prousek. On poskytl architektu Antonínu Wiehlovi, který Českou chalupu projektoval, celý soubor kreseb dokumentujících lidové stavby z Turnovska. Konkrétně bychom na Chalupě našli motivy z Andělova statku v Ohrazenicích, z Bičíkova (Loudova) statku z turnovských Benátek (foto v minulém čísle Čtvrtletníku) i mohutné oplocení a spodní bránu z Dlaskova statku. Česká chalupa zaujímala na výstavě prostor téměř 250 m² a její realizace stála čtyři tisíce zlatých.

Samotná kniha z naší sbírky pochází z Prouskovy pozůsta-



losti. Jako upomínku na jubilejní výstavu najdeme na rubu titulního listu rukopisné věnování Renáty Tyršové Janu Prouskovi. Sám Prousek pak do tohoto exempláře vlepil ještě dopis architekta Antonína Wiehla s poděkováním za spolupráci a vzácnou ochotu Prouskovu. Nechybí ani oficiální poděkování výboru pro výstavu lidového umění v Čechách, pod které se podepsal Alois Jirásek. Není mnoho knih, které by s sebou nesly tolik památek a dohromady s nimi vyprávěly tak zajímavý příběh! Česká chalupa byla totiž fenoménem konce 19. století.

Jitka Petrušková

STALO SE PŘED STO LETY V TURNOVĚ A OKOLÍ

Dne 1. ledna 1914 oslavil padesátileté výročí svého zaměstnání v pivovarském oboru pan Alois Holub, už 37 let ředitel a sládek společenského pivovaru na Malém Rohozci. * 8. ledna se konala schůze turnovského zastupitelstva, kde složili zvolení zastupitelé města svůj slib do rukou c. k. okresního hejtmana, přičemž byla provedena volba členů různých městských odborů a komisí. Krom běžných komisí byla zřízena také komise pro stavbu reálky a komise pro dostavbu věže kostela Panny Marie. * Turnovské družstvo pro zřízení Riegrových mohyly na Kozákově, v dohodě s pomocným uměleckým komitétem v Praze, vypsal veřejnou soutěž na Riegrův památník na Kozákově spolu s vyřešením situace okolí a návrhem chaty na vrcholu kopce. Soutěže, které byly vyhlášeny v letech 1906 a 1911, se minuly účinkem a ani jeden z tehdejších návrhů nebyl přijat. Především plánovaná rozhledna prý zásadním způsobem porušovala „ladnou linii vrchu“. * V úterý 13. ledna předvedla v Turnově umělecká skupina pana K. Skrbka divadelní novinku s ná-



I takto to mohlo vypadat na vrcholku Kozákově.

zvem *Pepi* a s ní nejnovější tanec *Tango*, který si právě dobyl světové popularity. Divadlo bylo zcela vyprodáno, ale v denním tisku pozitivní ohlas tato akce nezbudila. Autor kritiky si v Pojizerských listech stěžoval především na lechtivé popěvky ve smyslu: „výš a výše od kolínka, kojení a tloustnutí bříška“ apod., které se hodí spíše do šantánu a ne do divadla. Poté pisatel konstatuje, že původní čes-

ké hry už nemají pro obecnstvo žádnou cenu a lidé dávají přednost „takovýmto oplzlostem, které náš lid demoralizují“. * Občané Trávnice a Jizerní (dnes Krajčřovy) ulice žádali městskou radu o zavedení pitné vody k jejich domům. Na základě zprávy vodovodní komise se městská rada rozhodla, že k rozšíření městského vodovodu zatím nepřistoupí. Užitéková voda je totiž v těchto místech po ruce

(Jizera) a pitná voda je „na blízku“. * Na schůzi obecního zastupitelstva konané 30. ledna 1914 se mimo jiné projednávalo definitivní odkoupení pozemku ke stavbě c. k. státní reálky na Výšince. Prodávající pan Svoboda (radní) si vymínil, aby v těchto místech nebyl porušen vodovod do jeho pivovaru v Sobotecké ulici. Koupě pozemku byla zastupitelstvem definitivně odsouhlasena. * Na rok 1914 byla předpovězena řada epidemií, zemětřesení nebo velká povodeň v Londýně, ale nic z toho se nekonalo. Věštcí měli pravdu snad jen, když hovořili o krizi monarchie, ale tu předvídat nebylo zase tak složité. * 23. února 1914 zemřel v Praze ve svém paláci v Karmelitské ulici na Malé Straně ve věku 61 let kníže Alain Rohan, držitel statků Sychrov, Svijany, Český Dub a Lomnice nad Popelkou. * Na veřejnost se dostal návrh na vybudování elektrické dráhy od vlakového nádraží v Turnově přes Hrušticu a Tatobity do Lomnice nad Popelkou. K projektu se vyjádřil i František Křižík, který zpochybnil jeho prosperitu.

David Marek

VÝSTAVY A AKCE V LEDNU, ÚNORU A BŘEZNU

GALERIE

Do 29. 3. **Ze dřeva a kamene**
20. 2. – 1. 6. **Dekorační kameny.**
KLENOTNICE
6. – 30. 3. **Jiří Urban – šperkař, klenotník, restaurátor.** Výstava k autorovým šedesátinám

VÝSTAVNÍ SÁL

30. 1. – 27. 2. **Dětský výtvarný salon.** Další ročník společného česko-polského projektu
6. 3. – 27. 4. **Ještě jsme ve válce. Příběhy 20. století.** České dějiny v komiksech známých autorů

KAMENÁŘSKÝ DŮM

1. – 2. 2. **Host domu, bůh do domu.** Dílna podmalby na skle pro veřejnost
Do 31. 7. **Kamenářství a sklářství v díle Josefa V. a Jany Scheybalových**

DLASKŮV STATEK

19. 4. **Koleda, koleda, prutek z vrby.** Velikonoce na statku
1. 4. **Otevření nové expozice Z jednoho kmene.** Dílo tesařů, truhlářů a řezbářů v tradičním lidovém prostředí

FOTOOHLÉDNUTÍ ZA MINULÝM ČTVRTLETÍM



Dokážeme zavzpomínat na minulé čtvrtletí na třech řádcích? Snad ano... V září proběhla na Dlaskově statku Loutkářská pouť, kde nechyběly hry pro děti ani Selská jízda. Třetí fotografie ukazuje jeden z výsledků dílny podmalby na skle – bílého koně sv. Martina. A dole je momentka z vernisáže reGenerace a modely z výstavy Ze dřeva a kamene. A teď už vzpomínejte, nebo dožeňte, co se dá (u podmalby, reGenerace i modelů máte ještě šanci).

NAVŠTIVTE NÁŠ MUZEJNÍ OBCHOD



- Široká nabídka drahokamů z České republiky i z celého světa
- Šperky z českých granátů, drahokamů, zlata, stříbra i oceli
- Sklo, skleněné šperky, černá bižuterie, repliky historického skla
- Keramika, dekorace, dárkové předměty
- Upomínkové předměty, knihy, pohlednice a mapy
- Pochutiny, čokolády, Kitlův životabudič a další regionální výrobky

Muzejní čtvrtletník vydává Muzeum Českého ráje v Turnově. Povolení MK ČR – E 15658. ISSN: 1801-4054.

Odpovědná redaktorka: Mgr. Alžběta Kulíšková. Grafická úprava: pch, sazba: AK. Tisk: Tiskárna UNIPRESS, s.r.o. Svobodova 1431, Turnov, tel. 481 319 411. Uzávěrka tohoto čísla byla 15. prosince 2013.

Muzejní čtvrtletník je k dostání zdarma na pokladně muzea a v informačních centrech a muzeích v okolí Turnova.

OTEVÍRACÍ DOBA: MUZEUM a KAMENÁŘSKÝ DŮM: Úterý až neděle: 9.00–16.00 (o víkendu polední pauza 12.00–13.00). **DLASKŮV STATEK:** Otevřeno od 1. dubna úterý až neděle: 9.00–16.00 hodin.

Pro aktuální informace sledujte webové stránky muzea!

