

Muzejní čtvrtletník

Muzeum Českého ráje v Turnově

zdarma

číslo 4/2014, ročník XI.

V srdci Hedvábné stezky – Uzbekistán



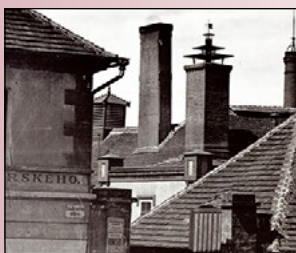
Část výstavy byla přeměněna. Jak? To se dozvíte na s. 4

Rozhovor s...



S kým jsme si povídali tentokrát, zjistíte na s. 6

Co vyčteme ze staré fotografie?



Odpověď si přečtete na s. 7

Co nás čeká a co bylo?



Přehled akcí a výstav i fotozpomínky najdete na s. 8

UŠITÉ Z VLNY, LNU A HEDVÁBÍ – VÝSTAVA O ODÍVÁNÍ

Výstava, kterou jsme připravili na závěr letošní návštěvní sezóny, představí textilní součástky ze sbírky etnografie a uměleckého řemesla.

V první části výstavy se návštěvníci seznámí s historickým vývojem lidového kroje na Turnovsku a s jeho úlohou ve společenském životě. Součástí vystavené kolekce budou krojové součástky pracovního, svátečního i obřadního ženského, mužského a dětského kroje, včetně nezbytných doplňků – čepců, šátků, plen a lidových šperků. Nedílnou součástí výstavy se stane i rekonstrukce lidového turnovského kroje, spojená s aktivitami turnovských občanů po roce 1918. Lidový kroj kromě praktického využití splňoval i funkci společenskou a projevovala se v něm stavovská a sociální příslušnost jeho nositelů. Ženský turnovský kroj patří k typu rozšířenému po celých severovýchodních Čechách. Vedle běžně vyšívaných součástí oděvu zde najdeme tzv. kanduše, tj. sukně sešité se živůtkem, popřípadě sukně a šněrovačky ze stejného materiálu. Podle staré tradice se zde vyšívalo na domácím lněném plátně, bílém i modrém. Rozkvetlé vzory tohoto



Žena z Turnovska na kresbě J. V. Scheybala

stylu najdeme nejen na zástěrách, ale i na úvazech hlavy – vincích a šátkách. Kroj doplňovaly čepce, zdobené zlatým a stříbrným dracounem s výšivkou s broušenými granátky, nebo jejich skleněnou imitací. Ženy zde však nebyly tak

bohaté, aby je nosily ve všech náhrdelnicích jako například v Polabí, proto je po jednotlivých kamíncích našivaly jako součásti reliéfních výšivek a daly tak vzniknout obdivuhodným dílům lidového umění.

Pokračování na s. 2

KAREL VIK GRAFIK A MALÍŘ

V minulém čísle Muzejního čtvrtletníku jsme vás pozvali na nyní již probíhající výstavu turnovského malíře a grafika Karla Vika, jednoho ze členů spolku výtvarníků *Turnovské dílo*. Roky 2013 a 2014 jsou totiž jeho roky jubilejními – loni uplynulo 130 let od jeho narození a letos si připomínáme 50. výročí jeho úmrtí. A Turnovské dílo bez Mistra Vika si lze jen těžko představit. Karel Vik, Turnov a Český ráj patří nerozlučně k sobě.

Pokračování na s. 3

BETLÉMY VLADIMÍRA KUBÍKA

Letošní Vánoce v muzeu oslavíme trochu jinak než v předchozích letech. Hlavní vánoční výstava totiž bude probíhat v komorním prostředí Kamenářského domu, do kterého jsme si pozvali Vladimíra Kubíka s jeho krásnými dřevěnými betlémy. Už teď se těšíme na sněhovou nadílku, roubenku se zářícími okny s vánočním stromem před ní, hořícím krbem uvnitř a plnou betlémů, které vánoční atmosféru dokonale doplní.

Pokračování na s. 4



PRÁZDNINOVÁ INVENTURA V KAMENÁŘSKÉM DOMĚ

Za letošní prázdniny navštívilo Kamenářský dům 3112 návštěvníků, tj. téměř 59 návštěvníků denně.

Sestavit průměrný profil návštěvníka nelze, byli velmi odlišní. Někteří už ve dveřích hlásili, že mají na prohlídku jen pět minut. Rychle razítko do turistického deníku, navléknout korále z vinutých perli a honem na autobus směr Hrubý Rohozec, nebo jinam. Z paměti se mi občas vynořoval titul jednoho staršího filmu „Jestliže je úterý, musíme být v Belgii“. Těžko usoudit, zda si takoví návštěvníci uchovávají v povědomí Kamenářský dům třeba alespoň jako střípek vzpomínky a zda narychlo vyzvednutý informační letáček neskončí v prvním odpadkovém koši. Raději přeci jen vítáme návštěvníky, kteří přijdou v klidu a v pohodě zažít atmosféru Kamenářského domu, ocení náš výklad, ptají se a zajímají. Máme pro ně nachystanou řadu informací a podnětů. Rádi máme i takové, kteří s omluvou přiběhnou z turistického výšlapu pět deset minut před koncem návštěvní doby, ale číší z nich touha si dům prohlédnout a nasát jeho atmosféru. Pro ty rádi zůstaneme v práci o něco déle. Důležitější je pro nás jejich spokojenost, než to, abychom v 17.00 zhasli a zamkli.

Jsmo rádi za všechny návštěvníky. Těm nepřechajícím děkujeme za čas, který s námi tráví, a za pohodu, kterou nám s sebou přinesli. A ty, co chtějí jen razítko, snad časem naučíme zklidnit své kroky a začít se soustředit na místa, kde se zrovna nacházejí.

Ludmila Pleštilová

VÁNOČNÍ PROGRAM

Možná jste si zvykli (a pokud ne, rádi bychom vás tomu naučili) zastavit se v předvánočním a vánočním čase v muzeu a podívat se, co jsme pro vás nachystali, abychom vám vánoční atmosféru pomohli nasát. Na jiném místě tohoto čtvrtletníku si můžete přečíst o chystané vánoční výstavě betlému Vladimíra Kubíka, ale to není všechno. Ve spolupráci s městem a Kulturním centrem už od léta chystáme vánoční trhy a jejich doprovodný program. Asi jste zaznamenali, že v loňském roce se trhy poprvé přemístily do Skálovy ulice, v tom jsme měli prsty jen trochu (výběr řemeslníků), ale letos se do toho pustíme plnou silou.

Trhy se budou konat 12.–14. prosince, první dva dny od 10.00 do 19.00, v neděli pak do 15.00. Na náměstí se setkáte s prodejem stromků a kaprů, ve Skálově ulici s vánočním zbožím a v areálu muzea, tam, kde se obvykle parkuje, bude klidné místo pro podium s kulturním programem. Nabídne vám koncerty, loutková představení, dílny a mnoho dalšího. Podrobný program bude včas zveřejněn a my doufáme, že se vám bude líbit!

-ak-

UŠITÉ Z VLNY, LNU A HEDVÁBÍ ...

Dokončení ze s. 1

V druhé části výstavy bude prezentován oděv měšťanský z druhé poloviny 19. a z první poloviny 20. století. Ze sbírky uměleckého řemesla byly vybrány sbírkové předměty, které muzeu získalo v době založení muzea na konci 19. století. Ale větší část vystavovaných předmětů jsme vybrali ze sběrů a darů, které jsme získali v posledních letech a se kterými se návštěvníci budou moci seznámit vůbec poprvé. Jedná se především o kompletní turnovské kroje, měšťanské šaty, kolekci spodního prádla, kolekci pánských šatů z turnovské krejčovského salonu Šrajger, kolekci kojeneckých a dětských šatů a další jednotlivosti. Výstava je proto zároveň poděkováním všem dárcům, kteří v posledních letech tyto předměty muzeu věnovali. Podařilo se nám díky nim zaplnit některá prázdná místa v dokumentaci vývoje oděvu konce 19. a počátku 20. století.

U příležitosti výstavy vychází i nová knížka Vladimíry Jakoubkové. Více se o ní dočtete na straně 5.

Vladimíra Jakoubková



VÁCLAV KAREL HOLAN ROVENSKÝ



roce 1673 se vydal se čtyřmi stovkami českých věřících v procesi na pouť do Říma, což musel být zážitek, jehož hloubku si dnes těžko umíme představit. Po návratu a několika odbočkách začal působit v Praze na Vyšehradě jako varhaník a tehdy vydal tiskem své slavné dílo – kancionál (tj. zpěvník modlitebních písní) *Kaple Královská*. V něm obsažené písně jsou charakteristické líbeznými melodiemi a vroucími texty a v české hudbě mají své nezastupitelné místo. Kolem přelomu století se Holan vrátil do našeho kraje a tehdy zasel semínko své zdejší slávy, když se stal poustevníkem na Valdštejně.

Alžběta Kulíšková

Máte-li chuť, vydejte se s námi na výlet do minulosti vzdálené 370 let. Navštívíme Rovensko pod Troskami a krátce si připomeneme muže, který se tam tehdy narodil. Mnoho podrobností o jeho životě dnes neznáme, možná jsou ještě skryty v archivech a čekají na své vypátrání, ale i tak je o čem vyprávět.

Václav Karel Holan se narodil v roce 1644 v Rovensku pod Troskami, do kterého se po studiích vrátil, nejprve působil jako učitel a varhaník v kostele a později i jako městský písař. Jeho život se odehrával v době barokní rekatolizace, po dramatickém období po roce 1620 se situace konečně začala uklidňovat a společnost se pomalu, ale jistě začala měnit ze vzdělané protestantské, přes negramotnou a násilně katolizovanou po společnost barokní, vzdělanou a hluboce věřící (promiňte tu výraznou historickou zkratku). A Holan už zastupoval tu třetí skupinu, byl hluboce věřícím, poměrně dobře vzdělaným mužem, který svůj život a především své dílo věnoval Bohu. V



Chcete-li se o Holanovi a jeho díle dozvědět více, budete mít možnost. V září tohoto roku uspořádali rovenští flatelisté slavnostní setkání k připomenutí svého slavného rodáka a program, který jsme společně s nimi připravili, se bude opakovat i v Turnově. V úterý 22. listopadu od 18.00 v programu Večer na Sboře. Vyprávění Alžběty Kulíškové doprovodí Holanovy písně v podání pana Bohuslava Lédla a jeho kolegů. Jste srdečně zváni!

KAREL VIK, GRAFIK A MALÍŘ...



Dokončení ze s. 1

Málokdo z Turnováků si vybaví, že Vik není turnovským rodákem. Jeho rodným městem jsou Hořice, kde vyrůstal jako nejstarší z jedenácti sourozenců. Z hořických vyhlídek obdivoval okolní krajinu, okouzlený pohledy na vrcholky Krkonoš a k Jičínu, kde u prarodičů trávil prázdniny, a „nakukoval“ do Českého ráje. Kreslení, to byla jeho největší záliba. Ale na studia na výtvarnou akademii se dostal pořádnou oklikou přes tkalcovskou školu v Lomnici nad Popelkou a různá zaměstnání v lomnických tkalcovnách. Teprve v roce 1902 opustil Lomnici a začal se připravovat na pražská akademická studia krajinomalby. Podle svých slov se ale nejvíc naučil od krajináře Oty Bubeníčka, na kterého vzpomínal s velkou vděčností. Během studia se zrodila jeho velká láska – Praha, kterou později zvěčnil ve svých dřevorytech. Pražským studiím vděčil i za další svou lásku – Malou Skálu, kde prožil jeden ze školních studijních pobytů v plenéru. Malá Skála se mu pak stala domovem na plných deset let. A odtud už byl jen krok do Turnova, kde se na Štědrý den roku 1918 oženil s Marií Křepinskou a téměř na padesát let natrvalo usadil. V jeho ateliéru v Komenského ulici, odkud chodil na pravidelné vycházky na Hrušticí obdivovat nádherné pohledy do kraje, vzniklo bezpočet

kreseb, akvarelů, leptů, suchých jehel, litografií, olejů a hlavně dřevorytů. Vikovo dílo čítá odhadem kolem tisícovky grafických listů. Po právu se Vikovi dostalo přívlastka „Mistr barevného dřevorytu“ – v této technice dosáhl, společně s odborníky z turnovské Müllerovy tiskárny, opravdového mistrovství. Jeho *Praha v barevných dřevorytech* a *Český ráj* jsou toho dokladem. Svými ilustracemi a dřevoryty doprovodil i řadu knižních titulů z Müllerovy edice Sever a Východ. Vlastním textem doplnil půvabné akvarely v *Mateřidouše*, v lavírovaných kresbách a litografiích zvěčnil krásy středních a severních Čech, Lito-myšle a Slaného. Našel čas i na scénické výpravy k loutkovým sokolským představením, řadu propagačních tisků a plakátů Českého ráje pro turistický odbor Sokola, pro své přátele vymyslel trefná ex libris a každým rokem nové novoročenky. Rozměrnými malbami vybavil haly turnovského hlavního nádraží a městské spořitelny. Organizoval výstavy Turnovského díla, korespondoval s bezpočtem osobností své doby a ještě se věnoval i tenkrát nevšední a dobrovolné práci okresního konzervátora památkové péče. Mj. jemu vděčí například Dlaskův a Kopicův statek, kostelíček v Letarovicích a další památky regionu za první odborné záchranné zásahy.

Už při oslavě Vikových 50. narozenin napsal prof. Josef Pekař: „*Je mu teprve padesát let, ale je již proslulým mužem velkého jména, a to nejen u nás, ale i v cizině. Zejména Turnováci měli by být rádi, že jej osud dal Turnovu, aby jako nikdo před ním oslavil a zvěčnil svým podivuhodným uměním krásy Českého ráje. Vikem a Drahoňovským stoupne zas naše rodná krajina v respektu.*“ Co dodat, snad jen to, že prof. Pekař se v tomto upřímném vyjádření opravdu nemýlil.

Karel Vik se dožil úctyhodných jednaosmdesáti let a osud mu dopřál naplnit šedesát let aktivního života měrou vrchovatou. Dokladem toho je i naše výstava, která potrvá do 16. listopadu. Přijďte se přesvědčit!

Jitka Petrušková

KAREL VIK – LOUTKÁŘ



Skutečnost že Vik patřil k nejvýraznějším grafikům první poloviny minulého století, nikoho nepřekvapí, avšak málokdo ví, že se jedná

o zásadní osobnost turnovské loutkové scény.

Vik projevil zájem o loutkářství již před první světovou válkou, když se seznámil s Janem Dolenským (1886–1948), kominickým mistrem v Semilech, jenž vyráběl nádherné loutky. Znal se také s básníkem Viktorem Dykem, s nímž hrál maňáskové burlesky na zámku v Návarevě. Naplno se loutkářství začal věnovat až roku 1922, kdy stál za vznikem sokolského loutkového divadla v Turnově. Působil v něm jako výtvarník a režisér přes deset let a říkávalo se o něm, že je to „duše“ turnovského souboru. Jako vedoucí výpravy, poradce či spoluvůdce ovlivnil více než 80 inscenací a stal se zásadní postavou turnovského kulturního života před druhou světovou válkou.

Turnovští loutkáři stavěli svá představení na zajímavých loutkách, které vyráběl právě Jan Dolenský. V letech 1922–1928 uvedli loutkáři 62 her, což představovalo 145 představení, jež zhlédlo 28 tisíc diváků. Hrál se vždy v neděli v malém sále sokolovny, který byl dokonce vybudován přímo pro potřeby loutkového divadla. Z těch nejzajímavějších her jmenujme alespoň *Fausta*, *Kašpárka hvězdáře*, *Šípkovou Růženku*, *Začarovaný les*, *Lucernu* či *Strakonického dudáka*. Vikovou snahou bylo, aby vytvářeli co nejjednodušší soustředěné scény s rychlými proměnami. Sám takto realizoval více než 15 kompletních scénických výprav. Soubor byl velmi aktivní do roku 1938, ale během druhé světové války přestal fungovat. Po válce byl sice znovu obnoven, ale již nebyl tolik aktivní a roku 1959 zanikl.

Jaroslav Kříž

JAKÁ BYLA NÁVŠTĚVNICKÁ SEZONA 2014? Povedla se!

Letošní návštěvnická sezona byla pro naše muzeum velice úspěšná. Zaznamenali jsme výrazné zvýšení návštěvnosti, a to hlavně mimo hlavní turistickou sezonu. Leden a únor se nesl ve znamení výstavy *Ze dřeva a kamene*, která dokumentovala lidové stavitelství v oblasti Pojizeří. Během ní se zvýšila návštěvnost téměř čtyřikrát oproti stejným měsícům dřívějších let. V březnu návštěvníky přilákala výstava významného turnovského šperkaře a restaurátora Jiřího Urbana, jehož práce byly vystaveny v prostoru Klenotnice. Zájem jak místních, tak turistů o tuto výstavu předčil naše očekávání, muzeem v březnu prošlo více než pět tisíc návštěvníků, což je počet výrazně převyšující i ty turisticky nejbohatší měsíce v letní sezoně.

V dalších měsících jsme kromě turistů z České republiky přivítali návštěvníky z celé Evropy, a dokonce i z Asie a Ameriky. Radost jsme měli i z každodenních zájezdů cestovních kanceláří vozících turisty zejména z Německa. V období letních prázdnin bylo v muzeu a v Kamenářském domě opět k vidění broušení drahých kamenů, výroba bižuterie z vinutých perli a každou letní sobotu se Kamenářský dům otevřel pro řemeslné nadšence a zájemce o řemeslné a výtvarné technologie. V dílnách si mohli vyrobit například skleněnou bižuterii, měděný šperk či odrátovat kamínky.

Příznivou letní sezonu zaznamenal i Dlaskův statek, kde byl příliv návštěvníků značný zejména za příznivého počasí, turisté využívali jak výhod

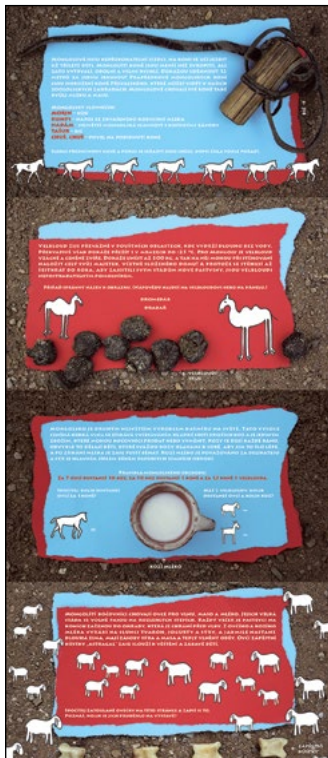
sdužené vstupenky do muzea a Dlaskova statku, tak například slevy za příjezd na koloběžce od firmy *Koloběžky Český ráj*. Velký úspěch v letošním roce slavily také na Dlaskově statku pořádané akce, zejména únorový Masopust a dubnové Velikonoce.

Kromě výstav a expozic na naše návštěvníky čekala také muzejní prodejna, která kromě stálého širokého sortimentu od pochutin přes šperky až po drahé kameny nabízí také zboží tematicky sladěné s aktuálními výstavami, v současné době s výstavou *V srdci Hedvábné stezky*.

Všem našim návštěvníkům děkujeme za přízeň a těšíme se na shledání s nimi i v budoucnu.

Lenka Tuláčková

S PRACOVNÍMI LISTY DO SRDCE ASIE



Naše muzeum se neustále snaží nabízet nové programy, důkazem mohou být i naučné pracovní listy k výstavě *V srdci Hedvábné stezky*, které zábavnou formou provází malé návštěvníky v srdci Českého ráje srdcem Asie – Mongolskem. Program je primárně určen rodinám s dětmi od 8 let, ale rádi přivítáme i prarodiče, kteří hlídají svá odrostlejší vnoučata, a zatímco budou děti prozkoumávat Mongolsko, mohou si starší v klidu prohlédnout výstavu. Doufáme, že si děti domů odnesou znalosti zeměpisné, přírodovědné a výtvarné, protáhnou svá těla a uvědomí si, že život v extrémních podmínkách má jiné hodnoty. Výstava, ke které jsou pracovní listy vytvořeny, potrvá do 18. ledna příštího roku. Listy zakoupíte na pokladně muzea.

Jana Válková Střílková

V SRDCI HEDVÁBNÉ STEZKY – UZBEKISTÁN

Výstava *V srdci Hedvábné stezky* prošla částečnou úpravou. V její první části se nově můžete seznámit s výsledky archeologických výzkumů, které prováděli čeští archeologové v Uzbekistánu v letech 2002–2011. Během té doby byla odkryta řada nových archeolo-

gických lokalit. Máte jedinečnou možnost zjistit, co a kde čeští archeologové objevili. Kromě prezentace na výstavě můžete využít i možnosti navštívit přednášku jednoho z účastníků Dr. Ladislava Stanča, která se bude konat 18. listopadu v 18 hodin. -ak-

BETLÉMY VLADIMÍRA KUBÍKA...



Dokončení ze s. 1

Vladimír Kubík, ač rodák z Turnova, prožil své dětství v Mnichově Hradišti a v Mladé Boleslavi. Po studiu na Filmové akademii múzických umění v oboru produkce a dokumentární tvorba zahájil svůj profesní život ve Filmovém studiu Barrandov, kde vykonával řadu profesí spojených s filmem. V roce 1991 se odstěhoval do Semil, začal pracovat na městském úřadě jako vedoucí odboru školství a kultury a postupně stál u zrodu řady významných kulturních akcí města, mj. Semilského pecnu či setkání „parohatých“ měst (města, která mají ve svém znaku zvíře s parohy). Založil i občanské sdružení *Cervus Semilensis* a natáčel reportáže pro semilskou kabelovou televizi.

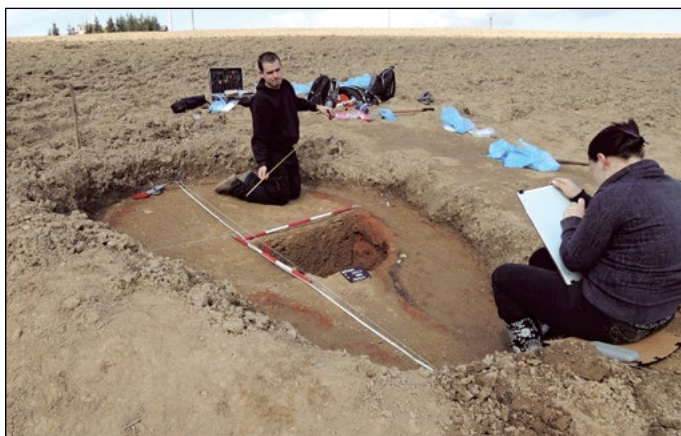
Vedle všech těchto aktivit začal na konci 80. let experimentovat také s vlastní sochařskou tvorbou a postupně se v ní zdokonaloval. Od počátků pracuje se dřevem, ale nebojí se ho kombinovat i s kovy či kameny. Při práci používá nejen sochařská dláta, ale i současné nástroje, jako jsou brusky či motorová pila. V jeho rukou vznikají práce charakteristické svým vzhledem i barevností. Jsou robustní i jemné zároveň, abstraktní, ale současně reálné, jsou barevně polychromované, ale vytvářejí dojem jednobarevnosti. Pro švýcarská města Sant Gallen a Alstätten vytvořil rozměrné dřevěné skulptury a je i autorem sochy *Paměť národa* před budovou semilského archivu, která byla odhalena k 15. výročí listopadu '89.

Mezi jeho nejznámější, a snad i nejčastěji vystavovaná díla patří betlémy, se kterými se budete moci na letošní výstavě seznámit (nebo znovu potkat). Jeho venkovní „jablíčkový“ betlém (na fotografii) bude instalován před Kamenářským domem a potěší nejen návštěvníky výstavy, ale i Turnováky, kteří si ze Skálovy ulice udělají jen malou zacházku.

Vernisáž proběhne 13. listopadu v 16.30. Jste srdečně zváni.

Alžběta Kulíšková

VÁPENICKÁ PEC V BOZKOVĚ



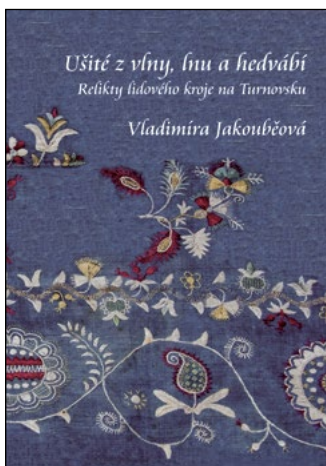
V tomto příspěvku se vrátíme skoro na začátek letošního roku. V polovině března oznámil spolupracovník našeho archeologického oddělení Roman Kurfiřt nález orbou poškozené neznámé pece na poli v Bozkově v poloze K Vošmendě. Společně jsme prohlédli

místo nálezu a usoudili, že bude nutné, s ohledem na další možné poškození, provést záchranný výzkum. Po vyřízení nutných formalit (oznámění výzkumu pražskému Archeologickému ústavu, domluva s vlastníkem a nájemcem pozemku atd.) jsme

v pátek 28. března provedli výkop a dokumentaci pece, která se ukázala být velmi zajímavá. Podle nálezů z výplně i ze dna pece jsme prokázali, že v peci bylo páleno vápno. Šlo již o druhý archeologický výzkum vápenické pece v Bozkově – v dubnu 2010 byla prozkoumána kruhová pec z 16.–18. století. Ovšem pec zkoumaná v letošním roce byla podstatně zajímavější a podle nálezů i starší. Měla v podstatě půdorys velké žárovky, ze středu kruhového peciště totiž vybíhal tahový kanál, kterým bylo možné nejenom regulovat sílu tahu, ale také zakládat peciště vápencem a topivem. Délka i s tahovým kanálem byla 3,1 m, průměr peciště činil 2,2 m. Z výplně pece i ze dna byl získán nejenom kvalitní cukrově bílý vápenec (pravděpodobně

z Jesenného), ale také datovací materiál. Šlo o zlomky keramiky ze 14. a 15. století, v horní části výplně se nalezla keramika z 16. století. Nejpravděpodobnější funkční období pece lze řadit do období 15. až počátku 16. století. S ohledem na technologickou složitost objektu počítáme s opakovanými výpaly vápna, ale skutečnou dobu, po kterou pec fungovala, zjistit nemůžeme. Paleobotanický rozbor by nám mohl určit složení palivového dřeva, resp. dřevěného uhlí, jako to učinil u pece prozkoumané v roce 2010. Ze 109 v ní nalezených uhlíků tehdy celých 103 připadlo na buk lesní. Dřevo buku lesního je známé vysokou výhřevností, a bylo proto využíváno v technologických procesech, které potřebovaly k výrobě oheň. Jan Prostředník

NOVÁ KNIHA VLADIMÍRY JAKOUBĚOVÉ



Při příležitosti zahájení výstavy bude veřejnosti představena i nová knížka Vladimíry Jakouběové *Ušité z vlny, lnu a hedvábí*.

Publikace seznámí čtenáře s dějinným vývojem lidového kroje na Turnovsku a s jeho úlohou ve společenském životě. První část je věnována sběratelské činnosti

národopisců na konci 19. století a tvorbě sbírky lidového textilu Muzea Českého ráje v Turnově. V druhém oddíle se autorka věnuje charakteru lidového oděvu, popisu krojových součástek pracovního i svátečního ženského, mužského a dětského kroje a materiálům, ze kterých byly vyráběny. Třetí oddíl je věnován aktivitám turnovských spolků a sdružení, které se snažily o udržení tradičního turnovského kroje během 20. století a na počátku 21. století, i příležitostí, při kterých se rekonstruovaný turnovský lidový kroj prezentoval a prezentuje dodnes. Knižka je doplněna kresbami J. V. Scheybala a řadou dobových fotografií z konce 19. století i ze současnosti, které dokumentují podobu tradičního lidového oděvu z Turnovska.

Alžběta Kulíšková

VLNĚNÁ DÍLNA – NAUČTE SE PLSTIT!



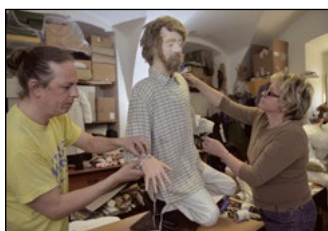
V sobotu 18. října se uskuteční další z programů, které navazují na výstavu *V Srdci Hedvábné stezky*. Chceme veřejnosti přiblížit jedno z nejstarších řemesel – plstění. Protože výroba plsti (filcu) je mnohem jednodušší než zpracování kterékoli tkané textilie, bylo filcování hojně rozšířené po celém světě a zmínky o plsti se u nás objevují již v Kosmově kronice. V našich krajích se dříve filcovalo šlapáním nohama, později tlučením, nebo

valchováním na valchách. Mongolové vlnu, díky tepelné izolačním vlastnostem a její odolnosti proti vodě, používají dodnes na výrobu plstěných kobereců a vlněných plátů k zateplení svých obydlí.

Přijďte si očichat vůně vlny a promazat si ruce lanolinem! Dvouhodinové dílny proběhnou od 9.30, 12.00 a 14.30 hodin. Nutná rezervace na beranova@muzeum-turnov.cz. Vstupné: 60,- Kč

Jana Válková Střílková

JAK SE VYRÁBÍ POSTAVY A VÝSTAVNÍ DEKORACE V NAŠEM MUZEU?



Pokud jste častými návštěvníky muzeí, určitě si všimáte nejen toho, co která muzea vystavují, ale i toho, jak to dělají. Jistě je znatelný rozdíl mezi velkými a bohatými muzei, která mají rozpočty na jednu výstavu přesahující roční náklady svých menších kolegů, a těmi menšími, kde většinu instalací provádějí muzejníci svépomocí. My se nacházíme spíše v té druhé skupině, každý instalujeme vlastní výstavy víceméně sám (za pomoci technického oddělení – skleněné vitríny přeci jen svépomocí nepostavíte), ale v posledních letech jsme si výrazně polepšili. Máme k ruce dva kolegy, kteří dokážou z mála vykouzlit moc. V tomto příspěvku vám představujeme Ivu Hanušovou a Tomáše Štefánka.

Iva s Tomášem se obvykle starají o fyzický stav trojrozměrných sbírek lidového náčiní, náradí a oděvů, ale tuto práci odsouvají



bokem vždy, když se chystá výstava, kterou doprovázejí figuríny a další instalace. Tomáš, jako absolvent šperkařské školy, figuríny navrhuje a tvoří jim obličej na míru konkrétním výstavám a Iva se svými zlatými rukama figurínám staví těla a potom je obléká a zdobí.



Figuríny, a případně další doprovodné předměty z jejich dílny, můžete nejčastěji potkat na Dlaskově statku. Za několik let společné spolupráce vytvořili již desítky postav představujících různé činnosti, a to děti, muže, ženy, staré i mladé, nevěsty i dračky peří a mnoho dalších.



Možná by vás zajímalo, jak to dělají – to nás ostatně taky, ale nesluší se prozrazovat zde jejich výrobní tajemství. Řekněme jen, že na začátku je dřevo, papír, staré látky, sádra, nože, jehly, barvy, pilky, štětce a ... a na konci vyroste statkář Josef Dlask sedící u vánočního stolu se svou rodinou a všichni si pochutnávají na slavnostním jídle. Jejich vánočky, pečené kachny, brambory, víno a cukroví by vám ale nechutnaly. I ty totiž varí a pečou Iva s Tomášem, ale tak, aby vše vydrželo čerstvé nejméně několik měsíců. A co k tomu potřebují? To už nevíme nikdo...

Až příště přijдете na Dlaskův statek, prohlédněte si vystavené předměty pořádně. Nejen cenné exponáty, ale i jejich novodobý doprovod. Šanci máte i v hlavní budově muzea, Tomáš je mj. autorem velkého modelu Turnova, jak vypadal na konci 18. století, který je součástí historické expozice. Alžběta Kulíšková

ROZHOVOR S... MARCELOU BERANOVOU

V tomto čísle si povídáme s kolegyní Marcelou Beranovou, dříve Válkovou, kterou pravidelní návštěvníci muzejních programů potkávají v podstatě na všech vernisážích, kulturních akcích či koncertech, které pořádáme. Ačkoliv často stojí v pozadí, je důležitou osobou, která pomáhá vytvářet kulturní nabídku muzea a jeho obraz na veřejnosti.



Marcela Beranová studovala na turnovském gymnáziu a po maturitě se rozhodla pro studium oboru se složitým názvem *Informační management muzeí a galerií* na Vyšší odborné škole v Praze.

V muzeu pracuješ už velmi dlouho, jak ses sem vlastně dostala?

Do muzea jsem nastoupila po maturitě na letní brigádu jako průvodce v roce 1997. Pak jsem se sem vracela každoročně na celé prázdniny, absolvovala jsem tu také půlroční praxi během studia a od roku 2002 jsem zde zůstala natrvalo. Už brigádnická léta tu byla úžasná, hlavně díky milému kolektivu.

Tvoji pracovní pozici nazýváme public relations, pod tím si však většina z nás mnoho nepředstaví. Co je tedy tvou pracovní náplní?

Nemám toto označení moc ráda, ale jak už samo napovídá, jedná se o vztahy s veřejností, o které musíme velmi úzkostlivě pečovat, protože jsme tu pro ni – ať se jedná o veřejnost návštěvnickou, novinářskou, řemeslnickou, nebo jinou. Jsem v kontaktu s novináři, které musíme stále atakovat něčím no-

vým, aby o nás neztratili zájem. Do mé kompetence spadá také dramaturgie kulturních programů, což je výběr a skladba vystupujících a lektorů na kulturně-výchovné akce, kterých pořádáme během roku několik desítek. Jsou to programy na Dlaskově statku, vernisáže a akce v muzeu a v Kamenářském domě, pořádáme i dílny pro školy a veřejnost, přednášky, konference a jiné společenské akce. Další mojí aktivitou je příprava a grafická realizace pozvánek a plakátů na tyto akce. Práce s grafickými programy je vlastně taková celkem zábavná hra, která má jasný výstup. A to už jsem se dostala k propagaci samotné. Pozvánka nebo plakát je prostředkem komunikace. Dostane se vám před oči a vy víte, co se děje. Dnes už jsou pozvánky v tištěné podobě v menší míře oproti těm rozesílaným elektronicky. Elektronická pozvánka má větší dopad, je rychlejší a levnější. I naše muzeum jde tedy touto cestou. Jen pro představu elektronicky od nás odejde na jednu akci na 800 pozvánek. Největší propagační moc v sobě ale stále nesou média a úplně největší dopad mají reportáže v televizi, jak jsme se znovu na vlastní kůži přesvědčili nedávno u výstavy o lidovém stavitelství a výstavy Jiřího Urbana. Jak je vidět, na mé práci je skvělá její rozmanitost, stále se něco děje.

Mezi tvé největší úkoly patří již dlouhá léta příprava kulturního programu Staročeských řemeslnických trhů. Mohla bys říct, jak to probíhá? Jak dlouho dopředu připravuješ program, jak vybíráš

vystupující, nebo třeba kolik hodin telefonátů máš při zahájení trhů za sebou?

Staročeské trhy v Turnově jsou úžasná akce se skvělou atmosférou, právě díky spojení festivalu řemesel a kulturního programu probíhajícího na dvou pódii, která jsou záměrně žánrově rozdělená. Tu čest být dramaturgem kulturního programu na trzích jsem měla v letošním roce již počtrnácté. Nastoupila jsem do rozjetého vlaku v roce 2001, kdy se konal již 7. ročník. Brala jsem to jako výzvu, když mi paní ředitelka nabídla, jestli bych nechtěla postavit kulturní program. Do té doby jej zajišťovalo Kulturní centrum, takže latka byla vysoko. Nicméně se zadařilo a myslím si, že se daří i dál. Je to hodně o komunikaci s lidmi, ale agentury i samotní umělci, když slyší, že organizátorem je Spolek přátel Muzea Českého ráje a naše muzeum samotné, tak nám vycházejí velmi vstříc a často upravují své honoráře na míru naší akci. S přípravou programu začínáme už na podzim, takže je to právě nyní aktuální. Naše trhy jsou ale především o řemesle, takže hodně času zabere samotný výběr řemeslníků, který provádíme začátkem roku. Po mnoha ročnících je už skladba hodně vytříbená, ale samozřejmě každý rok se objeví někdo nový a zajímavý, koho tu prostě musíme mít. Ptáš se na množství telefonátů, které organizaci trhů vždy provázejí. Nikdy jsem nepočítala čas, který zaberou, ale bezprostředně před akcí jsou to i desítky denně. Ale ten rozruch a nervozitu mám svým způsobem ráda.

To množství telefonátů mě, když jsme spolu začaly sdílet kancelář, opravdu fascinovalo. Ale teď pravidelná otázka – jak vidíš naše muzeum za deset let?

Ráda bych tu potkávala ty malé děti, které k nám dnes chodí, jako dospělé. Aby jejich zájem o muzeum, kulturu, nové vědomosti a zároveň o to minulé, co se jim snaží instituce našeho typu předávat, nikdy neutuchal. Málokdo si také uvědomuje důležitost muzeí jako ochránců dokladů minulosti, které by bez jejich práce a zásahů už dávno zanikly a upadly v zapomnění. Často také slycháváme, že v kultuře se „nedá uživit“, a já si moc přeji, aby se to postupně změnilo. Aby kultura byla vnímána jako důležitá, tzn. i samotná muzea byla vnímána jako potřebné instituce.

Konkrétně našemu muzeu bych přála nové pojetí historických expozic, na kterém se už pracuje, a rekonstrukci, kterou si zaslouží. Dalším velkým plánem je realizace horolezecké expozice, které moc držím palce. Myslím, že máme vykročeno správným směrem.

Za deset let bych tu hlavně chtěla být já, chtěla bych být stále užitečná a mít co nabídnout. A chtěla bych tu být se svými báječnými kolegy.

Děkuji Ti za rozhovor, také doufám, že nás chuť k práci jen tak neopustí.

Příště si popovídáme s naším historikem umění Miroslavem Coganem. Alžběta Kulíšková

DRINGS

poradenství * software * hardware

Výpočetní technika – kousek od muzea!

- Počítače, příslušenství, digi-fotoaparáty, audiotechnika to vše můžete zakoupit ve Skálově ulici 6 otevřeno ve všední dny 13.30 – 17.30 hodin
- Objednávat můžete i v pohodlí domova nebo kanceláře využijte e-shop na stránkách www.drings.cz



BARVY
specializovaná prodejna

Nabízíme veškerý sortiment barev k použití v interiérech i exteriérech, autolaky, lazury ad.

Studentská 1727, Turnov • tel./fax: 481 321 180, 602 364 436
www.baryturnov.cz • email: info@baryturnov.cz

ZE SBÍREK MUZEA – CO NÁM POVÍ FOTOGRAFIE

Fotografie nám nedává představu pouze o tom co, kdo, kde, kdy a jak vypadalo, ale často s sebou přináší celou řadu dalších informací, které nám pomáhají dokreslit a představit si dobu, kdy byl konkrétní záběr pořízen. Jeden takový příklad vám dnes představíme. Jedná se o fotografii z bohaté muzejní sbírky, na které je zachycen pohled na Táborského pivovar, který stával na místě dnešního parkoviště naproti Batovi. Díváte se z Hluboké ulice a vpravo je roh budovy čp. 147 (byla později zbourána a na jejím místě vyrostl obchodní dům Baťa).

Jak vám ukážeme, výše řečené platí zvláště u fotografií obcí a měst. Takřka vždy jsou na pohledech do ulic různé cedule a plakáty. Poznáváme jména obchodníků a jejich předmět podnikání, dovidáme se o konaných koncertech, výstavách a divadelních představeních. Často nám tyto sekundární informace pomáhají konkrétní fotografii také časově zařadit (viz bod 2).

Co tedy vyčteme z této fotografie?

1. Ulice Palackého se tehdy jmenovala Nádražní.
2. Plakát mezi okny v 1. patře pivovaru – Všeobecná zemská výstava, která se konala v roce 1891
3. Na vratech na rohu budovy pi-



4. V pravé části fotografie je vidět nad zdobeným ostěním dveří tabulka čp. 147 (lokalizuje snímek).
5. Na nároží tohoto domu visí dvě

- plechové cedule: „Tabák“ a „Zde jeďte krokem“.
6. Na dřevěných vratech je vidět plakát s nápisem „Prodej tabáku“.
7. Je vidět osvětlení města – část petrolejové lucerny na úplném levém okraji fotografie.

8. Budova pivovaru byla elektrifikována – pod střechou jsou vidět elektrické dráty
9. Vývěska v přízemí pivovaru informovala o dění v Sokole. (A možná u ní zrovna stojí vaši předci...)

David Marek

STALO SE PŘED STO LETY V TURNOVĚ A OKOLÍ

Světová válka je již v plném proudu. Turnovská městská nemocnice byla přeměněna na nemocnici pro veškeré infekční choroby. Pro tyto účely byla stavebně upravena a byly opatřeny ochranné prostředky pro lékaře i ošetřující personál. Vedením nemocnice byl pověřen turnovský primář MUDr. Vojtěch Král. (Turnovská městská nemocnice byla vybudována v roce 1889 a stála po pravé straně ulice 5. května před odbočkou ke stávající nemocnici.) * V Liberci se množí vylhané zprávy, že ranění vojáci musí v turnovské nemocnici ležet na holé slámě a nemají se ani čím přikrýt. Pravdou je, že každý má svůj slámník, prostěradlo, polštář a vlněnou deku. * Velká spotřeba čaje ve válečné době přinutila ministerstvo války, aby nařídilo



Turnovští odjíždějí na frontu

sbírání listů ostružiníku, které bude náhražkou čaje. Spolehá přitom na pomoc venkovské školní mládeže. * Dívky z dívčí školy už více než měsíc neúnavně pletou pod širým nebem pro naše vojáky teplé části oděvu a odevzdávají je

v okresní pomocné válečné úřadovně v Turnově. Pro představu lze uvést, že 8. prosince bylo ze školy odevzdáno celkem 100 párů ponožek, 284 párů nátepníků, 160 kulek, 38 párů nákolnic a 16 párů rukavic. * Objevují se neustálé stížnosti na rychlou jízdu automobilů podpořené řadou nehod, kdy nejčastěji rychle jedoucí vůz spláší koně, který pak způsobí nějakou nehodu – automobil je v tu dobu již dávno pryč. Tabulky s nápisem „Rychlá jízda

obci se zapovídá“ se poněkud míjí účinkem, zvláště pokud je řidič cizincem. Rychlá jízda je sama o sobě zakázána již od roku 1905 automobilním řádem č. 196, který omezuje rychlost na 6, resp. 15 km/hod. a mimo obce bez omezení. * 6. prosince 1914 zemřel Josef Šimák (otec známého historika), který v Turnově nastoupil roku 1868 na nově zřízenou školu pro průmysl a obchod. Později zde pokračoval již jako ředitel měšťanské školy. Byl členem okresní rady, předsedou Učitelské jednoty, jednatelem Hospodářského spolku a věnoval se po odborné stránce i rybaření. Zarybňoval Jizeru a zřídil i ústav pro umělý chov pstruhů. Tento projekt ovšem po čase (prý pro nepoctivost zřízenců) ztroskotat. David Marek

VÝSTAVY A AKCE V ŘÍJNU, LISTOPADU A PROSINCI

GALERIE

12. 6. – 18. 1. 2015 *V srdci Hedvábné stezky – Uzbekistán*

KAMENÁŘSKÝ DŮM

13. 11. – 31. 12. *Betlémy Vladimíra Kubíka*

VÝSTAVNÍ SÁL

27. 11. 2014 – 31. 1. 2015 *Ušité z kopy, lnu a hedvábí – tradiční odívání ve městě i na vesnici*

2. 10. – 16. 11. 2014 *Karel Vik, grafik a malíř*

AKCE

18. 10. *Vlněná dílna (viz s. 5)*

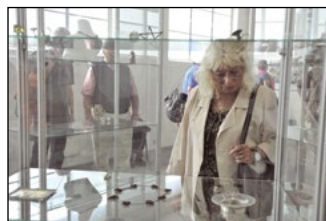
23. 10. *Komentovaná prohlídka výstavy V srdci hedvábné stezky*

18. 11. *Přednáška o Uzbekistánu k výstavě V srdci Hedvábné stezky*

DLASKŮV STATEK

Vánoční výstava bude instalována v prvním patře statku po celý prosinec. (Otvírací dobu o Vánocích zjistíte v dolní části této stránky).

FOTOOHLÉDNUTÍ ZA MINULÝM ČTVRTLETÍM



První fotografie nám přibližuje atmosféru letních řemeslnických sobot, zlatnice Marta Švajdová učí vyrábět návštěvníky smaltované šperky. Na dalších dvou fotografiích si připomínáme výroční šperkařské sympozium, obsazené řadou významných šperkařů.



Letní program na Dlaskově statku nabídl prezentace lidového řemesla, tentokrát s ohledem na zpracování dřeva. V září byla v Kamenářském domě instalována výstava fotografa Pavla Charouska, na které byla k vidění řada jeho fotografií dokumentujících Turnov v minulých letech. Doprovázela ji i prezentace současných a historických kronik Turnova – na fotografii vidíte slavnou Dlaskovu. Fotografie vlevo připomíná vystoupení mongolských hudebníků na Muzejní noci.



MUZEJNÍ ČTVRTLETNÍK vydává Muzeum Českého ráje v Turnově. Povolení MK ČR – E 15658. ISSN: 1801-4054. Odpovědná redaktorka: Mgr. Alžběta Kulíšková. Grafická úprava: pch, sazba: AK. Tisk: Tiskárna UNIPRESS, s.r.o. Svobodova 1431, Turnov, tel. 481 319 411. Uzávěrka tohoto čísla byla 15. září 2014. Muzejní čtvrtletník je k dostání zdarma na pokladně muzea a v informačních centrech a muzeích v okolí Turnova.

OTEVÍRACÍ DOBA: MUZEUM a KAMENÁŘSKÝ DŮM: Úterý až neděle: 9.00–16.00 (o víkendu polední pauza 12.00–13.00). Zavřeno všechny pondělky a 25., 26. a 31. prosince a 1. až 5. ledna. Na Štědrý den otevřeno od 9.00 do 12.00 (Kamenářský dům a muzejní obchod). **DLASKŮV STATEK:** V listopadu zavřeno. V říjnu a prosinci otevřeno v úterý až neděle: 9.00–16.00. Zavřeno všechny pondělky a 24., 25. 26. a 31. prosince. Od ledna do konce března zavřeno. Statek se otevře na oslavu Masopustu a pak až v dubnu. Aktuální informace získáte na webových stránkách muzea!

MARTA ŠVAJDOVÁ
autorský šperk a zakázková výroba

tel. 604 653 668
www.fler.cz/m-r-t
martasvajdova@atlas.cz
Muzeum Českého ráje v Turnově



Aleš Bartoš

tel. 603 315 295
www.abzlatnictvi.cz
zakázková výroba šperků
Muzeum Českého ráje Turnov