

Muzejní čtvrtletník

Muzeum Českého ráje v Turnově

zdarma

číslo 3/2015, ročník XII.

Pravidelný prázdninový program



Řemeslné soboty a Loutkáři na
Dlaskové statku – viz s. 2 a 3

Rozhovor s...



S kým jsme si povídali tento-
krát, zjistíte na s. 6

Posvícení u Dlasků



Pozvánku najdete na s. 4

Co nás čeká a co bylo?



Přehled akcí a výstav i foto-
vzpomínky najdete na s. 8

300 LET ZPRACOVÁNÍ DRAHÝCH KAMENŮ V TURNOVĚ

Výstava 300 let zpracování drahých kamenů v Turnově má být připomínkou letitého turnovského průmyslu, který se začal rozvíjet již na počátku 17. století, aby se zhruba o sto let později plně konsolidoval. Kodifikováním řádů byl završen jeho vývoj v podobě kamenářského cechu či bratrstva – jak sami kamenáři rádi uváděli. V květnu uplynula přesně tři staletí od chvíle, kdy byl řád (dnes bychom řekli stanovy) turnovských brusičů potvrzen městskou radou.

Výstavou chceme připomenout nejen období, které samotnému vzniku turnovské brusičské organizace předcházelo, a následující historii cechu, ale představit řadu dalších navazujících nebo souvisejících okolností z různých pohledů. Na výstavě má svůj prostor archeolog, který prezentuje



celou nálezovou situaci jednoho z městských domů v ulici Antonína Dvořáka, kde v jednom období žil řemeslník kamenářské profese a stejně jako ostatní obyvatelé domu (minulí i budoucí) i on zde zanechal svou stopu. Historik se, krom dějin kamenářské profese a prezentace významných osob-

ností kamenářského řemesla a obchodu, věnoval také významnému „objevu“ sklárny na kompoziční sklo v Nádražní ulici z 20. let minulého století. Objev uvádíme v uvozovkách, protože sklářské pece zde byly celou dobu na očích, nikdo je neschoval, jen se na ně

Pokračování na s. 4

MALOVÁNO SVĚTLEM



Turnovský fotograf (a muzejní spolupracovník) Martin Kabát Táborský se při své práci fotografa rozhodl vrátit do 19. století a využívat při vyvolávání fotografií efektu pseudosolarizace. Tato technika, tzv. Sabatierův efekt, využívá chemické difúze ve fotografické emulzi při dodatečném osvětlení obrazu v průběhu vyvolávání. Výsledkem je pak velmi černý obraz se zvýrazněnými konturami

Pokračování na s. 2

JAN HRUBÝ KRESLENÝ HUMOR A GRAFIKA



V pátek 26. června byla v Kamenářském domě zahájena krásná výstava kreslíře Jana Hrubého. Ten je znám především jako autor kresleného humoru, který publikoval v novinách a časopisech (patřil k okruhu tzv. 7 kreslířů

z Mladého světa). Na výstavě jsou prezentovány kresby nejen z této doby, ale i ze současnosti. Hrubý se však zabývá i užitou a volnou grafikou, kterou výstava také představuje. Jan Hrubý již 25 let žije a pracuje v Českém ráji.

MALOVÁNO SVĚTLEM – MARTIN K. TÁBORSKÝ



Dokončení ze s. 1

jednotlivých objektů. Fotografie často připomínají své vlastní negativy a podobají se více obrazům než klasické fotografii. Sabatierův efekt je proces do značné míry nevyzpytatelný, na výsledek má vliv celá řada faktorů a fotograf se při vyvolávání musí v mnohém spolehnout na náhodu. Odměněn pak často bývá nečekanými obrazy, které jsou jedinečné a zcela originální. Nikdy se nepodaří z jednoho

negativu vytvořit dva stejné pozitivy. Jak říká Martin K. Tábořský: „Jaký vliv bude mít na výsledek použitý papír, to můžu předpokládat, ale co nikdy neovlivním, je postavení Venuše k Jupiteru, množství skvrn na Slunci, geomagnetické pole Sluncem vyzářované, stejně jako to, že kolem zrovna poletí moucha, která mohutným máchnutím svých křídel zhatí mou několikahodinovou práci“. Souběžná výstava autora bude na hradě Valdštejně. Alžběta Kulíšková

GEOLOGIE DĚTEM



Výstava Geologie dětem, která bude k vidění od 1. října do 15. listopadu ve výstavním sále muzea, přiblíží dětem i ostatním zájemcům procesy, které probíhají na Zemi a výrazně ovlivňují její každodenní život. Jednoduchým způsobem vysvětlí stavbu planety Země, pohyb desek zemské kůry, vznik sopek, pískovcových skalních měst, činnost vody v podzemí i na povrchu, vznik zkamenělin, minerálů a drahých kamenů a další zajímavé fenomény. Výstavu doprovodí workshopy, kde se každý bude moci pomoci experimentů s těmito procesy seznámit.

Při pohledu na naši planetu čeká na každého nejedno překvapení, pohled do odkrytého nitra Země a do jejích hlubin je fascinující. Dějiny planety Země jsou plné proměn. Z hlediska

délky lidského života se zdá, že kameny a skály jsou v klidu, třebaže však vypadají nehybně a věčně, každodenním působením změn teplot, vody a větru se velice zvolna mění. Mohutnost procesů, které probíhají v hlubinách Země, a jevy spojené s pohyby obrovských desek jsou pro krajiny na povrchu planety určující. Tam, kde na sebe tyto zemské desky narážejí, vznikají zvrásněné zóny a vystupují horská pásma, jejichž zdvih a růst trvá miliony let. I nejmenším změnám trvá několik lidských životů, než se viditelně projeví. Výsledný efekt je ale všude kolem nás zřetelný. Tempo změn ale nemusí být vždy pomalé, například vulkanická činnost dovede za pár sekund změnit krajinu od základu tím, jak vychrlí lávu a sopečný popel. Původcem náhlých změn je i zemětřesení. Jak sopky, tak zemětřesení jsou výsledkem tektonické činnosti, jež je dána pohybem desek zemské kůry nad horkým a plastickým zemským pláštěm v podloží. Mnohé z pozoruhodných skalních formací v krajině tvoří vyvrslá tělesa, která vznikla z roztaveného magmatu pod zemským povrchem. Některé mají tak neuvěřitelný vzhled, že byly v dávných dobách pokládány za díla nadpřirozených sil. V lidech vzbuzovaly úctu a strach a staly se podnětem ke vzniku legend a pohádkových příběhů. Český ráj je jich plný. Tomáš Řídkošíl

ČESKORAJSKÁ HYMNA

Pravidelní čtenáři si jistě vzpomenou, že jsme se v několika číslech Muzejního čtvrtletníku věnovali české hymně, resp. variantám na její text či hudbu. V tomto nepravidelném seriálu pro potěšení budeme dnes pokračovat, protože se nám do ruky dostala Hymna Českého ráje od operní pěvkyně Narcissy Možné Kolihové, kterou zapěla, a posléze publikovala tiskem, u příležitosti slavnostního večera sjezdu rodáků turnovských v roce 1925. Text hymny vydala knihtiskárna Müller a spol., obálku tisku upravil profesor Zdeněk Juna a cena byla stanovena na 1 Kč. Všechny zisky z prodeje byly věnovány ve prospěch Národní jednoty Severočeské. Po devadesáti letech si znovu připomínáme její znění.

Kde domov můj, kde domov můj?

Tam, kde Trosky k nebi trní

a Jizera sladce šumí

tam, kde Valdštyjn posvátný

Turnovanům památný

a to jest můj rodný kraj

domovina Český Ráj

domovina Český Ráj.

Kde Turnov můj, kde Turnov můj?

Tam, kde Skála Hrubá stojí

a Kozákov k ní se pojí

skalní město mohutné

žilo doby pohnuté

to zde jest můj rodný kraj

domovina Český Ráj

domovina Český Ráj.

Alžběta Kulíšková

LOUTKÁŘI
NA DLASKOVĚ STATKU

Již poněkolkáté se na Dlaskově statku budou konat prázdninová setkávání s loutkářskými soubory. Pohádková představení řady loutkářských souborů se budou konat vždy v neděli, a to v 11.00, 13.00 a v 15.00 hodin. Celou akci zaštiťuje turnovský Loutkářský soubor Na Židli a nabízí jistě skvělou příležitost, jak si zpestřit prázdninovou procházku.

5. 7.: *O kominíku Josífkovi. Divadýlko Matýsek Nový Bor*

12. 7.: *O slepičce kropenaté. LS Na Židli Turnov*

19. 7.: *O slůněti aneb Cestou z Afriky. Divadlo z proutěného koše Liberec*

26. 7.: *Za každým rohem jeskyňka. LS Čmukaři Turnov*

2. 8.: *Rytíř Brumla a maličká víla. LS Maminy Jaroměř*

9. 8.: *Žebrákova nevěsta. LS Spojáček Liberec*

16. 8.: *Datlování. Divadýlko Matýsek Nový Bor*

23. 8.: *Krabicové pohádky. LS Šíro Láně Bělohrad*

30. 8.: *Tři prasátka a vlk. LS Na Židli Turnov.*

NEMATERIÁLNÍ KULTURNÍ DĚDICTVÍ

Smyslem existence Seznamu nemateriálních statků tradiční lidové kultury je dokumentace dochovaných projevů nemateriálního kulturního dědictví v Libereckém kraji. Hlavním účelem je tedy ochrana, identifikace, uchování, rozvoj a podpora tohoto lidového odvětví na našem území. Zvláště ojedinělé projevy kulturního charakteru jsou zapřesány na národní seznam.

Na Seznam nemateriálních statků tradiční lidové kultury Libereckého kraje byly v minulosti zapřesány: *Štěpánská koleda ve Studenci* (2013) a *Tradiční ochotnického divadla ve Vysokém nad Jizerou a okolí* (2014). V minulém roce zpracovalo muzeum další nominace na tento seznam. Jednalo se o *Tradiční lidovou výrobu*

vánočních ozdob v Poniklé a Tradiční a současnost loutkářství v Libereckém kraji. Oba nominační dokumenty byly úspěšné a na jaře tohoto roku zapřesány do seznamu. Výroba vánočních ozdob je dokonce nominována na Seznam nemateriálních statků tradiční lidové kultury České republiky. Mimo jiné jsme spolupracovali i na nominaci *České loutkářství – lidové interpretační umění*, která byla roku 2014 zapřesána na národní seznam. Muzeum Českého ráje v Turnově je regionálním pracovištěm (za Liberecký kraj) pro naplňování Konceptce účinnější péče o tradiční lidovou kulturu, proto podporuje a dokumentuje tradiční lidové projevy v našem regionu, aby nedocházelo k jejich zániku. **Jaroslav Kříž**

ŘEMESLNÉ SOBOTY

Akce s názvem *Kámen a šperk v Českém ráji*, která proběhne v našem městě 4. července, odstartuje v Kamenářském domě letní maraton sobotních řemeslných dílen. Ale nebojte se, nemusíte ho s námi běžet celý, vyberte si řemeslo či materiál, který je vám nejbližší, a s ním i danou sobotu. Přijďte si ji užít sami, nebo pozvěte návštěvu na prázdninový víkend a máte pro ni program připravený. Každý pátek večer se před kulturním domem Střelnice bude konat koncert, každou sobotu proběhne řemeslná dílna v Kamenářském domě a každou neděli se můžete odměnit procházkou do Dolánek, kde na Dlaskově statku budou vystupovat loutkářské soubory s pohádkami v rámci programu *Loutkáři na Dlaskově statku* (program najdete na s. 2).

První dílna se bude tematicky vztahovat ke Kamenářským dnům. Malí i velcí si u nás vyberou a zakoupí kamennou pecku, kterou následně brusič na pile rozřízne a odkryje její tajemství. A pak už si může každý sám odhalenou krásu kamene vyleštit na připravených sklech s brusivem. Vše se bude odehrávat před Kamenářským domem, takže nás lehce najdete.

Řemeslné dílny pro veřejnost se konají od 10.00 do 17.00 hodin.

4. 7. **Řezání a broušení drahých kamenů** (brusič Tomáš Štefánek) Vstupné: 40,- Kč

11. 7. **Smaltovaný šperk** – výroba šperku netradiční metodou (zlatnice Marta Švajdová) Vstupné: 60,- Kč

18. 7. **Měděný šperk** – šperkařská dílna (lektor Šárka Eršilová) Vstupné: 40,- Kč

25. 7. **Mýdlová dílna** – výroba voňavých bylinkových mýdel (lektorka Marie Pešková) Vstupné: 40,- Kč

1. 8. **Olivínový šperk** – výroba šperku se vsazeným olivínem Vstupné: 40,- Kč

8. 8. **Pytlíček na poklady z prázdnin** – řemeslně-výtvarná dílna, barevný tisk na látkový pytlíček (lektorka Marie Pešková) Vstupné: 40,- Kč

15. 8. **Granátové srdce** – šperkařská dílna, výroba šperku se vsazenými granáty (lektorka Ludmila Pleštilová) Vstupné: 40,- Kč

22. 8. **Olivínový šperk** – výroba šperku se vsazeným olivínem Vstupné: 40,- Kč

Doufáme, že si z nabídky vyberete a přijďte s námi strávit příjemnou chvíli. **Marie Pešková**

JIŘINA RŮTOVÁ - OCENĚNÁ PERNÍKÁŘKA



V rámci zahájení Staročeských řemeslnických trhů proběhlo udělení titulu *Mistr tradiční rukodělné výroby Libereckého kraje* za rok 2015. Na seznam řemeslníků byly zapřesány Jiřina Růtová a Jana Sojková. Postupně si je představíme.

Paní Růtová pochází z Janova Dolu v Podještědí. Již od malička milovala chuť perníkového koření a perníčky si vždy přinášela jako suvenýry z poutí. Lásku k pečení získala už v dětství díky mamince a babičce. Po ukončení základní školní docházky usilovala o přijetí do učení na cukrářku, ale s ohledem na tehdejší zvyklosti se vyučila mlynářkou. Navzdory tomu, že jí nebylo dopřáno vyučit se ve vytoženém oboru, cestu k cukrářskému řemeslu si nakonec našla. Roku 1985 v obci Všelibice zorganizovala kurz pečení a zdobení perníků pod vedením Vlasty Vojtíškové z Liberce, která paní Růtovou ovlivnila v mnoha směrech perníkářských dovedností. O deset let později začala Jiřina Růtová podnikat na živnostenský list. Náplň její živ-

nosti představuje vedle perníků také pečení svatebních a narozeninových dortů, zákusků a jiných cukrářských výrobků. Jako perníkářka pracuje s pravým včelařským perníkem, tento druh jí vyhovuje především v tom, že nemusí zrát do druhého dne, ale může se péct v podstatě bezprostředně po zpracování těsta a lehkém vykynutí. Námětová pestrost jejich výrobků je široká – od příslušníků říše zvířat až po moderní motivy.

Její originální perníkářský rukopis obdivují ročně tisíce návštěvníků historických jarmarků a trhů tradičního řemesla po celé České republice. V její tvorbě se odráží místní, podještědské i rodinné tradice; respekt k odkazu lokálních lidových zvyklostí je pro celou její činnost (tradiční pečivo, zdobení kraslic, vystupování ve folklorním souboru Horačky ad.) charakteristický, svou aktivitou se po léta všestranně zasazuje o zachování a prezentaci řady projevů tradiční lidové kultury v Libereckém kraji.

Jaroslav Kříž

300 LET ZPRACOVÁNÍ DRAHÝCH KAMENŮ...



Dokončení ze s. 1

během let zapomnělo. S novým majitelem domu se ovšem situace změnila a za to mu patří veliký dík. Po zhlédnutí prostoru několika odborníky je jasné, že stupeň dochování zdejších sklářských pecí je skutečně vysoký a jedná se o opravdovou raritu v plném významu toho slova. Návštěvník výstavy se tak může seznámit i se sklárnou, která, jako jedna ze dvou známých v katastru města, zásobovala materiálem brusičské firmy v Turnově i okolí. Z množství dochovaného skelného materiálu je také velmi snadné udělat si obrázek o rozmanitosti barev, které zde byly vyráběny.

Mineralog se na výstavě podílel řadou raritních drahých kamenů, které se za uplynulá desetiletí dostaly do muzejních sbírek, užitným uměním v podobě luxusních prací absolventů zdejší umělecko-průmyslové školy, a díky kontaktům se současnou produkcí mohl prezentovat i činnost zdejších firem, které jsou v mnoha ohledech skutečnou světovou špičkou a plnohodnotně navazují na staletou tradici broušení drahých kamenů v Turnově.

Na výstavě je k vidění i replika specifického brusu, na kterém se brousilo vleže tak, jak ukazuje fotografie na s. 1. Můžete si ji i vyzkoušet.

David Marek

VO POSVÍCENÍ VŠECKO TO VONÍ

V sobotu 26. září proběhne na Dlaskově statku v Dolánkách program s příjemným názvem i obsahem – posvícení. Ve světnici to bude vonět přípravou tradičního posvícenského pečiva a jídel a návštěvníci tentokrát budou mít možnost se příprav posvícenských dobrot také sami zúčastnit – budou k tomu mít nejen suroviny z našich sadů, ale i tradiční nástroje ze dřeva a kameniny, aby si mohli ověřit, jak byla příprava například posvícenských koláčů pro naše babičky a prababičky namáhavá. Společně budeme nejen zadělávat těsto, ale i vařit povidla, třít mák a samozřejmě také vázat tradiční druhy koláčů s nádivkami, které si sami připravíme. Posvícenské speciality budou tentokrát na Dlaskově statku nabízet i držitelé certifikátu regionální produkt – pan Dlouhý a pan Kakos. Pokud se návštěvníci budou chtít dozvědět o tradičních posvi-

cenských dobrotách více, budou mít možnost koupit si brožurky s recepty na posvícenské dobroty a také čerstvé pečivo, koláče, medovinu, koření a perníčky.

V doprovodném kulturním programu se objeví říkanky a písničky s Evou Kordovou, Loutkové divadlo Kozlík s pohádkami O pyšné čarodějnici, Jak šel Kozlík do světa a s Vodnickou pohádkou. Odpoledne návštěvníkům zpřijemní staropražské a kramářské písně v podání seskupení Hudba u města Vídně a Spolek jabloněckých dam a pánů. Součástí odpoledne bude také představení řemeslníků oceněných titulem *Mistr tradiční rukodělné výroby Libereckého kraje*, a to perníkářky Jiřiny Růtové a Jany Sojkové, která tvoří podmalby na skle. Posvícení doplní také řemeslnický jarmark a občerstvení.

Vladimíra Jakoubčová

POBITÍ SASÍKŮ POD HRUBOU SKÁLOU HISTORIE OBRAZU

Už čtyři desetiletí je obraz *Pobití Sasíků pod Hrubou Skálou* součástí stálé expozice našeho muzea. Obraz z prostředí Hruboskalska však vůbec nemusel vzniknout, anebo se dnes obřím plátnem mohly chlubit západočeské Domažlice. Když totiž výstavní výbor Klubu českých turistů rozhodoval o své prezentaci na Národopisné výstavě v Praze v roce 1895, padl návrh na vytvoření plastické mapy Šumavy, ovšem v takovém měřítku, aby návštěvník mohl horskými údolními procházet. Nakonec ale zvítězil strážlivější nápad – zopakovat úspěšnou dioramatickou expozici, jejímž základem byl obraz *Boj Pražanů se Švédy na Karlově mostě v roce 1648*, kterou se turisté prezentovali na Jubilejní výstavě v Praze 1891 (dodnes ji můžete vidět v zrcadlovém bludišti na Petříně). Nový obraz měl

být podobných rozměrů. Jako téma byla nejprve vybrána scéna Bitvy u Domažlic z roku 1431. Pro české národní sebevědomí to byl velmi důležitý historický okamžik, protože podle tradice stačilo křížáckému vojsku zaslechnout husitský chorál, aby se dalo na útek. Václav Brožík, jemuž výstavní výbor KČT nabídl realizaci nového obrazu poté, co se pro nedostatečný honorář nedohodl s bratry Liebscherovými, nabídku odmítl, ale přišel s jiným námětem, a sice s básní Beněš Heřmanov z Rukopisu královédvorského, která popisuje nám již dobře známou bitvu se Sasy pod Hrubou Skálou. Obrazu se pak ujal Mikoš Aleš a podle jeho předlohy obraz namalovali Václav Jansa, Vojtěch Bartoněk a Karel V. Mašek v rekordně krátkém čase dvou měsíců.

Miroslav Cogan

Pobití Sasíků na Krajině výstavě v Turnově roku 1925



„*Městu Turnovu a jeho okolí nadešel radostný a slavný den. V neděli 21. června 1925 otvírají se brány životnostenské, průmyslové, zemědělské a kulturní krajině výstavy v Turnově.*“

Pro návštěvníky byly připraveny venkovní expozice i výstavní pavilony, přičemž vedle výstavní budovy č. 2 (budova SUPŠ) byl vybudován turistický pavilon, který skrýval (poté, co se prošlo temným bludištěm) po letech znovu vystavené rozměrné dioráma *Pobití Sasíků pod Hrubou Skálou*. Z instalace obrazu se nám dochoval pouze jediný snímek, který je dílem turnovského fotografa V. J. Linhart. Nepřilíší kvalitní fotografie nám po detailnějším pohledu může dát alespoň rámcovou předsta-

vu, jak byl obraz v turistickém pavilonu nainstalován. V popředí jsou vidět nízké smrčky, větve a kmeny stromů navozující divákovi pocit plastičnosti obrazu. Výstavba pavilonu a vůbec možnost, že centrála Klubu českých turistů se uvolila do Turnova obraz zapůjčit, podnítilo turnovský odbor turistů ke snaze zachování pavilonu a obrazu také po skončení výstavy. Nakonec bylo požádáno město, aby přenechalo obecní pozemek, na kterém turistická expozice stála, na následujících pět let. V tomto směru obec turistům vyšla vstříc a obraz *Pobití Sasíků pod Hrubou Skálou* byl návštěvníkům Turnova k dispozici až do roku 1931. O dalších osudech obrazu se dočtete v příštím čísle.

David Marek

HLEDAČI POKLADŮ



Bojíte se pavouků? Tmy? Netopýrů? Kostry? Jestli ano, tak byste se asi nemohli zúčastnit naší animace k výstavě Poklad!!! Odehrávala se totiž ve sklepení muzea, a že to panečku je nějaké sklepení! I děti se na začátku někdy bály, ale zvědavost a vzrušení je brzy přemohly, a ony se rychle vžily například do role archeologů hledajících detektorem kovů staré mince, nebo se předháněly, kdo z nich bude speleolog a spustí se na laně do úzké, na půl zasypané chodby pro klíč od truhlice s pokladem. Dalším úkolem bylo v písku najít, očistit a sestavit střepy staré keramiky. Ovšem největší pozdvižení přinášelo dětem pravěké pohřebiště připravené

v nejbližší místnosti sklepa, kde ale putování hledačů stále nekončilo. Když děti vykonaly vše potřebné, vydaly se podle mapy a buzoly k opravdovému Pokladu! Nacházel se v klenotnici a byla to výstava pokladů a depotů od pravěku po současnost. A tam už se jen ozývalo: „jú“, „ach“ a „tý jo!“. Zlato, stříbro a drahé kameny působí prostě na nás všechny! Sklepením s námi prošlo během tří týdnů přes 500 dětí. Už se těšíme, až se s nimi opět setkáme při dalším muzejním programu. Máme za to, že cíl animací, tedy programů pro děti, pomocí kterých se jim snažíme hrou a zážitky přiblížit konkrétní výstavě, se opět podařil. Marie Pešková

PAMÁTKY ZNOVUZROZENÉ
DNY EVROPSKÉHO KULTURNÍHO DĚDICTVÍ

V sobotu 12. září si v rámci Dnů kulturního dědictví a jeho tématu *Památky znovuzrozené* připomeneme „znovuzrození“ domu, který v 70. letech musel ustoupit nové zástavbě na Havlíčkově náměstí v Turnově, aby v září roku 2010 našla jeho replika pod jménem Kamenářský dům svoje místo

v zahradě našeho muzea. V rámci programu, který bude v Kamenářském domě probíhat od 10 do 16 hodin, se návštěvníci seznámí s projektem jeho záchrany či se způsoby tesařské práce. Přípravena bude i doprovodná dílna pro nejmenší návštěvníky. Přesný program bude zveřejněn.

EXPOZICE HOROLEZECTVÍ – NOVINKY

Příprava nové stálé expozice, která se bude věnovat horolezectví v Českém ráji jako jednomu z fenoménů našeho regionu, opět notně pokročila. Ještě nějakou dobu však potrvá, než první návštěvníci vstoupí do zcela přestavěné galerie a prohlédnou si vystavené exponáty. Shrňme tedy v krátkosti, co už je hotovo, co se právě děje a co nás ještě čeká.

Úplně prvním krokem vedoucím k nové expozici byla myšlenka. Ta se v okruhu turnovského muzea objevila už před desítkami let, ale až do roku 2012 nenabyla konkrétnější podoby. Až tehdy jsme se jí rozhodli prověřit. Zajímalo nás, zda dokážeme shromáždit dostatečné množství podkladů a znalostí, abychom mohli výstavu nachystat, a zda pak ona zaujme dostatečné množství návštěvníků, aby stálo za to, opravdu začít přemýšlet o stálé expozici. A protože jsme nakonec oba aspekty vyhodnotili pozitivně, začali jsme původní myšlenku rozpracovávat. Nejprve jsme si zajistili podporu zřizovatele muzea, kterým je Liberecký kraj (ten nakonec zřízení expozice zařadil mezi své priority). Po mnoha jednáních jsme sehnali zahraničního partnera, kterým se stalo město Hohnstein – kolébka saského, a v podstatě i Českorajského pískovcového lezení. S jeho představiteli jsme začali připravovat projekt, se kterým zkusíme uspět v dotačním programu Evropské unie, protože bez dotací bychom nic stavět nemohli. A tak, pokud vše vyjde, vznikne expozice horolezectví u nás i v Hohnsteinu. Každá bude úplně jiná,

ale budou se dobře doplňovat. Dále jsme zpracovali představu o naší expozici a zadali soutěžní vypracování studie na její podobu třem ateliérům a s vítěznou verzí jsme pak začali pracovat dále. Jako absolutní nutnost se ukázala rekonstrukce stávající muzejní galerie – objektu, který byl kdysi vystaven v akci Z a jehož stav se ukázal neslučitelný s instalací nové expozice. Takže bylo nutné začít pracovat na stavebních úpravách a rekonstrukci budovy. V tuto chvíli už se turnovskou expozicí zabývala řada lidí – Krajský úřad, Hohnstein, stavební projektanti, architekti a výtvarníci, projektoví manažeři a samozřejmě my muzejníci. Zatímco my pracujeme na libretu expozice – co bude vystaveno a kde, co bude napsáno, co v expozici nesmí chybět a co se tam naopak nesmí objevit – architektonické ateliéry pracují na finálních podobách projektů pro stavební a výtvarnou část expozice, které jsou právě dokončovány (vlastně mezi napsáním tohoto článku a jeho vytištěním budou hotové). A nyní zbývá vše znovu projít a zkontrolovat a pak dopracovat prováděcí dokumentaci. S balíkem podkladů, vážícím už několik kilogramů, požádáme o stavební povolení, projednáme další kroky s německým partnerem (zbývá například vymyslet název) a budeme čekat, až bude vyhlášen dotační program. Do něj se přihlásíme a budeme doufat, že ve složitém řízení uspějeme. Pokud ano, vypukne poslední část práce – stavba a instalace expozice. Ale o tom zase někdy příště.

Alžběta Kulíšková

MARTA ŠVAJDOVÁ
autorský šperk a zakázková výroba

tel. 604 653 668
www.fler.cz/m-r-t
martasvajdova@atlas.cz
Muzeum Českého ráje v Turnově

Aleš Bartoš

tel. 603 315 295
www.abzlatnictvi.cz
zakázková výroba šperků
Muzeum Českého ráje Turnov

ROZHOVOR S... IVOU HANUŠOVOU

K rozhovoru jsem si tentokrát pozvala Ivu Hanušovou. Iva už léta pracuje v muzejní dílně, kde se stará o fyzický stav sbírkových předmětů a kde s kolegou Tomášem Štefánkem připravuje rekvizity k řadě výstav. Jejich společnou práci jsme vám představili v Muzejním čtvrtletníku č. 4/2014.

S Ivou jsme si povídaly o tom, jak se z ní stala muzejnice, a co všechno v rámci své práce vlastně musí umět.



Začneme od začátku – kdy jste začala pracovat v muzeu a jaká cesta tě sem dovedla?

Do muzea jsem nastoupila v roce 1997. Po prodělaném úraze, který jsem si dlouho léčila, jsem hledala práci, kde bych nemusela stát celý den na nohou, a ráda jsem využila nabídky z muzea. Nejprve jsem si myslela, že to nebude na dlouho, ale když mi bylo nabídnuto, že bych se mohla začít starat o fyzický stav sbírek, hlavně textilu a etnografických sbírek, nadchlo mě to. Do muzea zrovna tehdy přišla velká pozůstalost historického dětského oblečení a než jsem je stihla ošetřit, objevily se další přírůstky. Chytilo mě to a už nepustilo. Občas je tady fofr, téměř permanentně nestíháme a honíme nedodělky, ale je to pestrá a zajímavá práce.

Časem přibýly i další povinnosti, a tak pojmenovat tvou pracovní náplň jedním slovem snad ani nejde. Co vlastně všechno v muzeu děláš?

Nejvíce času mi asi zabírá údržba, čištění a konzervování sbírkových předmětů. Nejvíce pracuji pro od-

dělení etnografie, kde je také nejvíce přírůstků. Každý rok přichází nové a nové předměty, které je potřeba vyčistit, opravit, ošetřit a zakonzervovat tak, aby mohly být uloženy do depozitáře, nebo vystaveny na výstavě. Zároveň se musí průběžně udržovat ty předměty, které jsou v muzeu už delší dobu. Je to vlastně nekončící práce. Také pomáhám při přípravě většiny výstav – buď chystám sbírkové předměty, aby mohly být vystaveny a výstavu vydržely, nebo vyrábím dekorace a repliky předmětů, které ve sbírkách nemáme, nebo jsou ve stavu, kdy by jim vystavení uškodilo. Taky hodně zažívám a přešívám. K dalším zajímavým úkolům patří například příprava masek a oblečení pro všechny kolegy na tradiční oslavy masopustu, které se konají na Dlaskově statku. Bývá jich až dvacet!

Pro Dlaskův statek ostatně pracuješ často...

Ano, například na vánoční výstavě pečů pečivo – vrkoče, peciválky, perníky..., které pak musíme zakonzervovat, aby se nezkazilo, nebo je nesnědly myši, což se už několikrát stalo. Také jsme zažili, že nám uteklo těsto na výstavě o kuchyňských pracích. Ač jsme to nečekali, napůl chemické těsto vykynulo tak, že téměř opustilo stůl. S kolegou Tomášem Štefánkem také vyrábíme všechny figuríny – jsme dobrý tým. Já je oblékám a on jim modeluje obličej, zbytek děláme dohromady podle požadavků kurátorů. Na některé výstavy se chystají ne desítky, ale až stovky předmětů.

Kde ses to všechno naučila?

To je těžká otázka – asi mě naučil život. Nikdy jsem nečekala, že budu dělat zrovna tohle, ale člověk něco dělat musí a mě to velmi baví. Základy jsem určitě získala při předchozí práci v drogerii, jsem vyučená drogistka, což dřív bylo spíš o řemesle, než o prodávání. Víc než kosmetiku jsme řešili chemii – barvy, čisticí, foto..., to všechno se mi dnes moc hodí a mnohokrát jsem své zkušenosti z drogerie v muzeu využila. Za rok mám jít do důchodu a myslím, že se mi bude dost stýskat.

Figuríny, pečivo, šaty, zemědělské náčiní... Co z toho tě baví nejvíce, který úkol tě nejvíce potěší?

Asi to oblečení, prádýlko. Krásné dětské věci, které by se mi do ruky nikdy nedostaly. Když vidím staré zavinovalky, čepičky, krajkami zdobené košilky, hned se těším na to, až jim vrátím jejich bývalou krásu a hodnotu, kterou pro své majitele měly.

Jaký byl nejtěžší úkol, se kterým ses musela vypořádat?

Těch bylo docela hodně, pamatuji si třeba, když jsem dostala za úkol „upéct“ svatební dort na Dlaskův statek. Zadání znělo vysoký dort zdobený perníčky a figurkami podle vzoru ze starých cukrářských knih. Než jsem vůbec pochopila, jak to má vypadat a pak, než jsme vymysleli, jak cílené podoby dosáhnout z materiálů, které vydrží a přitom budou vypadat jako těsto, dalo to zabrat.

A co tě zrovna čeká?

Historici mi zrovna včera přines-

li pytel s roztrhanými, špinavými a z části plesnivými stuhami a šerpami z konce 19. století, které byly nalezeny na půdě nedalekého vesnického kostela. Tak se s tím musím poprat a všechno vyprat. Historické textilie se musí prát ručně, v destilované vodě a v mýdlovém roztoku a samozřejmě velmi opatrně. Až je vyperu, tak je vyžehlím a zjistím rozsah poškození. Pokud mezi nimi bude nějaká výjimečná vzácnost, tak budeme s kurátorem řešit restaurování, ty běžnější věci pouze zabalíme a uložíme.

Je čas na poslední otázku, kterou už znáš – jak si představuješ naše muzeum za deset let?

Protože se na to ptáš každého, tak jsem nad tím dopředu hodně přemýšlela, ale zjistila jsem, že na to asi nedokážu odpovědět. Kdyby ses spíš zeptala, co bych muzeu přála. To je mi jasné: hodně šikovných lidí a šikovných rukou, aby to tady bylo pořád takové, jako je to teď. Rozhodně by neměla zmizet ta kamarádká atmosféra, která tady panuje. A hlavně bych si přála, aby příjemnost vyzářovala i na návštěvníky, a to už od okamžiku, kdy do muzea vkročí.

To si určitě přejeme všichni a budeme se snažit, aby tomu tak bylo. Děkuji Ti za rozhovor a přeji hodně nápadů a hbité prsty i v dalších letech.

Po dvou letech od nás odchází lektořka Jana Válková Strlíková, proto si s ní popovídáme v příštím čísle.

Alžběta Kulíšková

DRINGS

poradenství * software * hardware

Výpočetní technika – kousek od muzea!

- Počítače, příslušenství, digi-fotoaparáty, audiotechnika to vše můžete zakoupit ve Skálově ulici 6 otevřeno ve všední dny 13.30 – 17.30 hodin
- Objednávat můžete i v pohodlí domova nebo kanceláře využijte e-shop na stránkách www.drings.cz!



BARVY
specializovaná prodejna

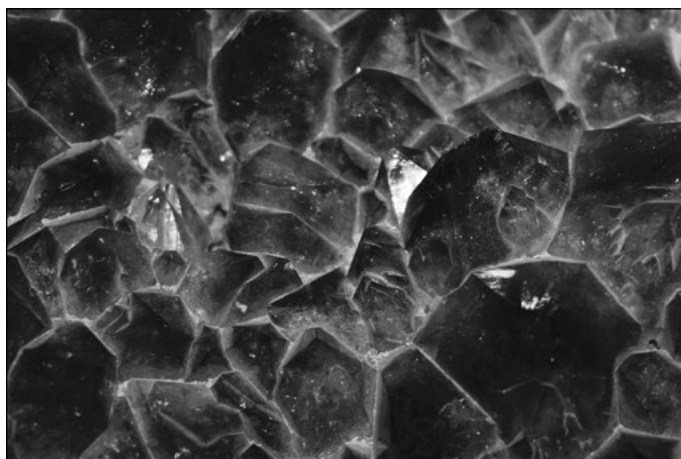
Nabízíme veškerý sortiment barev k použití v interiérech i exteriérech, autolaky, lazury ad.

Studentská 1727, Turnov • tel./fax: 481 321 180, 602 364 436
www.baryturnov.cz • email: info@baryturnov.cz

ZE SBÍREK MUZEA – BRAZILSKÝ AMETYST

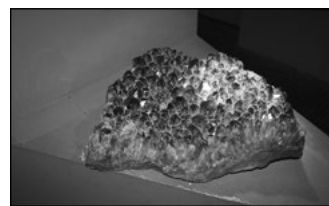
V brazilském pohoří Sierra do Mar byla v roce 1900 nalezena dutina s amethystem velká 10 x 2 x 3 metry o hmotnosti 35 tun, jejíž část zdobí mineralogickou expozici našeho muzea.

Ametysty patří od starověku mezi oblíbené kameny. Jejich název pochází z řeckého *amethystos* a znamená neopojný. K amethystům se váže mnoho legend, například filosof Aristoteles je ve 4. století před n. l. doporučoval jako zaručený prostředek proti opojení a opilosti. Kameny, které zaručovaly majitelům ochranu před nemocemi, neštěstím a nesnázemi, se odjakživa těšily velké oblibě. V Čechách jejich sláva vzrůstala především v dobách panování císaře Karla IV. a Rudolfa II. Nádherné, průhledné krystaly



vznikají v přírodě z horkých roztoků. Vyskytují se na rudních žilách a na trhlinách vyvřelých i metamorfovaných hornin. Jejich světle fialová až purpurová barva spojená s průzračností je mezi minerály velice

vzácná a je způsobena nepatrnými příměsemi železa a draslíku. Barva může být v rámci celého krystalu rozložena nestejně, většinou pak bývá špička nejtmaší a směrem k podložce krystal přechází do



světlejších odstínů. Nejkrásnější amethysty vyplňují původní bubliny v lávách některých sopek, kde vznikají útvary zvané geody, což jsou oválné dutiny po plynech ve vulkanických horninách vyplněné krystaly. Amethystovými geodami se nejvíce proslavila Brazílie, kde se na území o rozloze přes 1,5 milionů km² v lávových proudech bazaltů vyskytují až několik metrů velké dutiny s amethysty. Právě odtud pochází náš exponát.

Tomáš Řídkošíl

STALO SE PŘED STO LETY V TURNOVĚ A OKOLÍ

V červnu 1915 dostavoval Vilém Pecina v Nádražní ulici obytný dům a tovární budovu na bižuterii a odznaky. Jednalo se o rozšíření původního závodu, jakožto prvního českého tohoto druhu na našem severu, který měl konkurovat německým obchodníkům z Jablonce nad Nisou. * Místní noviny se obávaly epidemických nemocí z důvodu nečistoty v ulicích. Na náměstí a v hlavních ulicích se metlo pouze jednou týdně, v postranních ulicích snad jen jednou za měsíc. „Smetí, koňské a jiné odpadky válí se v ulicích po několik dnů, takže různé bacily mají zde dobré semeniště“. Pokud dojde k nápravě, bylo by ještě vhodné brát zřetel při kropení ulic na výkladní skříně živnostníků a jejich volně vystavené zboží. Stejně tak se v centru města v letních měsících šíří nesnesitelný zápach z domácích chovů hus, králíků a podobného zvířectva. Redaktoru Pojizerských listů se na tuto výtku dostalo nemilé anonymní odpovědi: „(...) Copak vám udělali králíci, vy hloupý člověče? Chcete ujmout chudým lidem lacíný maso? Ty že otravují vzduch? Dejte se, vy vomelko vycpat. To ste nákej učenej trouba? Každý čtyřnohej vůl ví, že králíci nesmrđejí a vy jako dvounohej máte to taky vědět. Spíš smrděj vaše noviny. To byste žral králíka,



Poslední napomenutí

loučícího se vojína-rolníka: Nedopusť, aby pole hladověla a zásob je potřebnými živinami. Vedle kyseliny fosforečné a dusíku nezapomeň na

draselnaté soli

(kainit a 40% sůl draselnatou).

kdyby vám ho takhle někdo dal zadarmo, vidte.“ * Čtyři studenti turnovské reálky našli v minulých dnech v příkopu u silnice v blízkosti kasáren bronzový pozlacený lustr vážící osm kilogramů, který byl zakryt trávou. Jednalo se o předmět z vyhořelého kostela v Loučkách,

ktej byl při požáru ukraden. * Následkem dlouhotrvajících dešťů, které panovaly od druhé poloviny srpna, se 5. září při velké vichřici rozvodnila Jizera. Voda se dostala do domu na Trávnících, v Nádražní ulici a v Mezimostí. Panu sládkovi Řezníčkovi (pivovar na Hrubé

Skále) odnesla v Turnově voda altánek a zničila celou, toho roku pěkně upravenou zahrádku. Nedozrálé ovoce opadlo ze stromů, kupy sena odplavaly a brambory na mnohých místech zůstaly pod vodou. * 2. října 1915 zemřela ve věku 85 let paní Anna Votrubcová, majitelka Podkostelního mlýna (dnes elektrárna na konci Trávníc). Narodila se roku 1830 do rodiny Riegerovy, na čemž si velice zakládala. Její otec byl synovcem politika Františka Ladislava Riegera, který údajně často Podkostelní mlýn na Trávnících navštěvoval (naposledy roku 1902). Zemřela se ve městě těšila všeobecné úctě, o čemž svědčil také impozantní pohřeb, který se konal 4. října na hřbitově u Mariánského kostela. * Na Mladoboleslavsku u Sovinek se 21. června v 8.20 objevila fata morgana. Obraz představoval francouzské bojiště s postupujícím vojskem, které zdálo se jít z Kovance k Sovinkám. Také osobní vlak se objevil, jehož okna byla ozářena zapadajícím sluncem. O 9 h 45 m zjev zmizel. Dne 22. června se zrcadlení vzduchové opakovalo. Objevil se železniční most, ale mnohem vzdálenější než den před tím. Na obraze bylo vidět tři jezdce a několik jiných osob.

David Marek

VÝSTAVY A AKCE V ČERVENCI, SRPNU A ZÁŘÍ

GALERIE

Do 18. 10. Bitva pod Hrubou Skálou. Výstava, konaná u příležitosti 120. výročí Národopisné výstavy československé, je věnována „našemu“ obrazu Pobití Sasíků pod Hrubou Skálou

VÝSTAVNÍ SÁL

4. 6. – 20. 9. 300 let zpracování drahých kamenů v Turnově. Zpracování drahých kamenů a jejich skleněných imitací je s Turnovem spojeno už po staletí
1. 10. – 15. 11. Geologie dětem

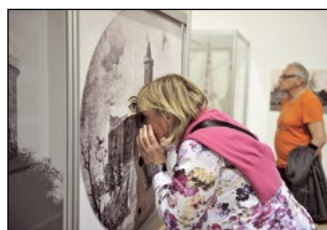
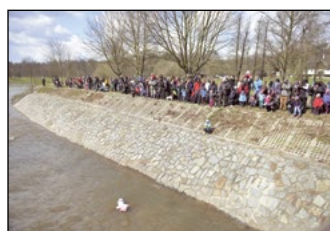
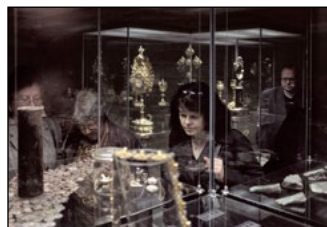
KAMENÁŘSKÝ DŮM

26. 6. – 23. 8. Jan Hrubý – kreslený humor a grafika
4. 9. – 1. 11. Martin K. Táborský – Malováno světlem. Výstava turnovského fotografa
Řemeslné soboty – viz s. 3

AKCE

Loutkáři na Dlaskově statku – viz s. 2
12. 9. Památky znovuzrozené – program o Kamenářském domě
26. 9. Svatováclavské posvícení na Dlaskově statku

FOTOOHLÉDNUTÍ ZA MINULÝM ČTVRTLETÍM



Na prvních fotografiích si připomínáme vernisáže výstav 2+2 Roztočil a Poklad!!!. Ta druhá se netradičně odehrávala v atriu muzea, ale nechte se mýlit záběrem – bylo plno! Další řádek je věnován oslavě Velikonoc na Dlaskově statku (pletení pomlázky, vynášení Morany a pohádková babička ve světnici). Zájem návštěvníků stále vyvolává výstava Bitva pod Hrubou Skálou, na jejímž zahájení jsme si společně zazpívali lidové písně s Jaroslavem Krčkem. Během Muzejní noci podával výklad mj. i rytíř v dobové zbroji. Poslední fotografie nás vrací zpět na Staročeské trhy a k jejich skvělé atmosféře.



NAVŠTIVTE V MUZEU, CO SE DÁ

MUZEJNÍ PRODEJNA



šperky,
drahé kameny, sklo,
bižuterie, regionální
speciality, sladkosti,
knihy, mapy

ZLATNÍCI V KAMENÁŘI



autorské šperky,
zakázková výroba,
snubní prsteny,
drahokamy,
ukázky řemesla

DLASKŮV STATEK



národní kulturní
památka
vesnická domácnost
v 19. století
příjemný výlet

Muzejní čtvrtletník vydává Muzeum Českého ráje v Turnově. Povolení MK ČR – E 15658. ISSN: 1801-4054. Odpovědná redaktorka: Mgr. Alžběta Kulišková. Grafická úprava: pch, sazba: AK. Tisk: Tiskárna UNIPRESS, s.r.o. Svobodova 1431, Turnov, tel. 481 319 411. Uzávěrka tohoto čísla byla 15. června 2015.

Muzejní čtvrtletník je k dostání zdarma na pokladně muzea a v informačních centrech a muzeích v okolí Turnova.

OTEVÍRACÍ DOBA: MUZEUM a KAMENÁŘSKÝ DŮM: Úterý až neděle: 9.00–17.00 hodin.

DLASKŮV STATEK: Úterý až neděle: 9.00–17.00 hodin, v září 9.00–16.00 hodin.

Pro aktuální informace sledujte www.muzeum-turnov.cz, nebo volejte 481 322 106 (muzeum) a 481 322 954 (statek).

