

# Muzejní čtvrtletník

Muzeum Českého ráje v Turnově

zdarma

číslo 1/2017, ročník XIV.

## Masopust na Dlaskově statku



Pozvánka na statek, kde tradičně oslavíme masopust, na s. 2

## Putování za minerály



Čeká nás seriál přednášek o putování za kameny – viz s. 3

## Experimentální tavba



Tavili jsme železo jako naši dávní předci, jak? Přečtěte si na s. 4

## Co nás čeká a co bylo?



Přehled akcí a výstav i fotozpomínky najdete na s. 8.

## ZMATENÉ PENÍZE – PLATIDLA PRVNÍ SVĚTOVÉ VÁLKY

Zajímá Vás, čím platili naši předci za časů válek a finančních krizí? Za co si kupovali zboží v dobách, kdy běžné peníze jednoduše chyběly? Pokud ano, tak nezapomeňte zajít v únoru do muzea. Devátého únorového dne zahájíme interaktivní numizmatickou výstavu o zmatcích ve financích států zapojených do první světové války (nouzovky, kolkování, hyperinflace, poukázky ze zajateckých táborů apod.) a o tématech vztahujících se k tehdejšímu platidlu – o historii, pověstech, komiksech, humoru a různých kuriozitách. Výstava byla připravena v Regionálním muzeu v Litomyšli, které nám ji laskavě zapůjčilo. Jsme tomu rádi, protože naše numizmatická sbírka není na materiál tohoto druhu příliš bohatá. Ale i u nás



najdeme jednotlivosti, které se do charakteru této výstavy hodí, a doplníme ji tak proto o regionální rozměr. Umožní nám vystavit drobnosti, které byly léta ukryty v depozitářích, a dosud se příležitost k jejímu vystavení nenašla.

Výstavu lze současně chápat jako připomínku stoletého výročí první světové války, ale je dobré si uvědomit také stálou aktuálnost představovaných témat (hospodářská krize, uprchlíci). Zároveň byl při

*Pokračování na s. 3*

## MASOPUSTNÍ REJ

### MASKY, ŠKRABOŠKY A PAPIROVÉ ČEPICE

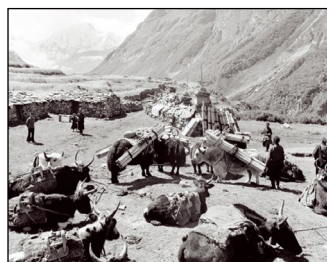


Po vánoční výstavě, věnované tradici výroby perličkových vánočních ozdob z Poniklé, se v únorové výstavě budeme věnovat opět jedné krásné rukodělné tradici – výrobě papírových masopustních masek, která se ve své původní podobě zachovala v Zákupích. Tato tematika je nám muzejníkům velice blízká už proto, že tradici masopustních občůvek se snažíme udržovat každoročním pořádáním masopustu na Dlaskově statku.

*Pokračování na s. 2*

## JAN ČERVINKA

### OKAMŽIKY Z HISTORIE ČESKOSLOVENSKÉHO EXPEDIČNÍHO HOROLEZECTVÍ



V březnu letošního roku zahájíme první etapu budování nové expozice horolezectví v našem muzeu, která začne částečnou demolicí současné galerie muzea, která sloužila svému účelu více než čtyřicet let. A protože v jejím prostoru, přesněji v jejím značně upraveném prostoru, najde místo horolezecká historie i současnost, zvolili jsme jako téma poslední výstavy v naší staré galerii také horolezectví. Můžete to brát jako



předzvěst toho, co se chystá. Výstava, která bude veřejnosti otevřena v termínu od 12. ledna do 26. února 2017, představí poválečný vývoj československého expedičního horolezectví na životním příběhu

*Pokračování na s. 3*



## MASOPUSTNÍ REJ



Dokončení ze s. 1

Nositelům tradice ruční výroby masopustních masek je společnost PVO Zákupy, která navazuje ve své činnosti na První rakouskou továrnu na patentní listy a luxusní papír založenou v roce 1884 v Zákupích. Po celou dobu trvání papírové výroby se postup výroby masopustních masek nezměnil, výroba probíhá stále stejným, kompletně rukodělným způsobem, tzv. vylepováním do negativních forem. Forma se dělá podle předem připraveného návrhu a vylívá se ze sádry. Do formy se potom vtlačí speciální papír nasáknutý bramborovým škrobem, nechá zaschnout a poté se ručně zdobí barvami i dalším materiálem. Zákupská výroba je jediným výrobcem ručně vyráběných papírových masek nejen v naší republice, ale i v celé Evropě. Svou produkci udržuje a posiluje povědomí nejen o této unikátní výrobě, ale také o tradici masopustních obchůzek v Libereckém kraji i daleko za jeho hranicemi.

Na masopustní výstavě bude k vidění široká škála masek a škrabošek užívaných dnes i v dobách minulých, nahlédneme i do historie zákupské výroby a do ostatních odvětví papírové produkce.

Lenka Tuláčková

## VÝTVARNÝ SALÓN 2016 – VÝSTAVA PRACÍ ÚČASTNÍKŮ

Už čtvrtým rokem jsou čtvrtky v Kamenářském domě věnovány Výtvarnému salónu – kroužku pro děti, dospělé a seniory. Během tohoto období se zde už vystřídal několik lektorů, řemeslníků a výtvarníků a hlavně spousta skvělých lidí v podobě našich salónistů. Tvořili jsme s nimi už pod hlavičkou různých témat a v posledních měsících loňského roku jsme objevili *Kouzlo řemesla – práci s papírem, dřevem a sklem*.

Salónisté si vyzkoušeli řeholi knihařského řemesla, kde si krok za krokem prošli celou výrobou knihy, od výroby papíru až po zhotovení

celé knihy. S paní Miroslavou Řezníkovou si vyřezali krásný dřevěný šperk a pod vedením Marty Strouhalové tvořili oděvní doplňky a brože vyšívané skleněným rokajlem. S novou kolegyní Martou Havlíčkovou pak dekorovali skleněné vázy a svícny pískováním a malováním sklářskými barvami. Poslední vánoční hodinu jsme věnovali dekoraci dřevěné hračky s panem Zdeňkem Bukáčkem a výrobě tradičních vánočních ozdob ze skleněných perliček.

S výsledky naší práce se můžete seznámit na lednové výstavě a v příští sezóně se k nám můžete rovnou připojit.

Veronika Gocová

Za dobu trvání Salónu se zde utvořilo pevné jádro „salónistek“, které náš salón navštěvují již od jeho vzniku. Zeptali jsme se jich, co pro ně Výtvarný salon představuje.



„Výtvarný salón pro mě představuje odpočinek, relaxaci, návrat ke kořenům našich babiček (i dědečků), setkávání se s příjemnými lidmi pod výborným a odborným dohledem lektorek a lektorů, a to vše v krásném prostředí Kamenářského domu. Důležitá je možnost vyzkoušet si činnosti, ke kterým se běžně člověk nedostane. Díky tomu zjistí, jak jsou tyto činnosti náročné na zručnost a trpělivost, více si všimá, obdivuje a váží si běžných věcí kolem sebe a prohlubuje úctu k předkům, kteří se těmito činnostem věnovali. Prostě a jednoduše: salón má samé klady. Jediným záporem je, že čas strávený v těchto hodinách, tak rychle utíká.“ Šárka Šubertová



„Jde především o výtvarnou inspiraci a přátelskou atmosféru. Přidává se osobitá duše Kamenářského domu – prostředí dělá hodně – a šikovná a kamarádká lektorka. Čtvrtek rovná se Výtvarný salon. Když ve čtvrtek není, tak mám abstrák.“ Naďa Mařanová

„Pro mne je to hlavně relax, radost ze setkávání s ostatními, odtržení od každodenní reality všedního dne, objevování nových technik, mnohdy první zkušenost s prací s různými materiály, radost z vytvořeného dílka, které se navíc může stát dárkem pro někoho blízkého, seberealizace.“ Renáta Mikešová

## MASOPUST NA DLASKOVĚ STATKU – MEDVĚD A MEDVĚDÁŘ

11. února zavítá na Dlaskův statek opět průvod masopustních masek. Je zcela jisté, že se v něm objeví masky zvířecí, které tradičně symbolizují plodnost a úrodu. Jsou to masky velmi staré, pocházejí ještě z dob pohanských – předkřesťanských. V masopustních průvodech se objevovaly ve městech i na šlechtických sídlech, a to nejen při oslavách masopustu, takřka po celý středověk. Velmi dobře je znalo a zná i venkovské prostředí. Snad je to proto, že lidé vždy lákalo brát na sebe podobu zvířat a s tím i jejich vlastnosti, které jim připisovali – sílu a lstivost. O podobě zvířecích masek v dobách dávných mnoho dokladů nemáme, výjimkou je maska medvěda, o níž víme, že patří k nejstarším. Její historie je mimořádně dlouhá a v oblasti Pojizeří, podobně jako i v jiných regionech, patřila



k nejtýpčtějším. Původní maska medvěda byla ušitá z kožešiny, nebo z pytlaviny posité hrachovinou (usušené stonky hrachu). Masku tradičně doplňuje medvědí hlava, slaměná čepice, případně slaměný ocas nebo zvonec. Medvěda často provází maska medvědáře, který ho vede na řetězu a občas ho přetáhne

bykovcem. Na oko ho tak trestá za poskakování a neplechý páchané v průvodu. Masce medvěda byl přisuzován magický vliv, a to především na plodnost, která mohla být přenesena na ženy i celé hospodářství: „Když se probudí medvěd, budí se i jaro“ S medvědem se tancovalo, laškovalo, docházelo i k vyvácení. Na vsích, kde masopustní průvody obcházely jednotlivá stavení, si musel medvěd zatancovat s každou dívkou a ženou z domu. Oblíbeným zvykem medvědů bylo také povalit některou přihlížející dívku a vyválet se s ní ve sněhu (symbolické přání plodnosti). Magická moc byla přisuzována i hrachovině, kterou měl medvěd na sobě. Proto se hospodyně snažily medvědům její kousek tajně odtrhnout. Vkládaly ji do kukaně slepicím, aby dobře seděly na vejcích.

Vladimíra Jakouběová

## PŘEDNÁŠKOVÉ PUTOVÁNÍ ZA MINERÁLY

Od poloviny ledna jsme pro vás přichystali cyklus mineralogicko-cestopisných přednášek s názvem *Putování za minerály*. Jak už název napovídá, budou se přednášky týkat cest do jiných zemí, jejichž primárním účelem byla návštěva mineralogických lokalit, sběr a nákup minerálů. To ale neznamená, že budou určené jen odborníkům a milovníkům „kamenů“. Určitě si v nich najde své i prostý cestovatel, protože na mnoha fotografiích bude prezentována nejen nádherná krajina, fauna a flóra, ale i kultura, a především zážitky samotných cestovatelů.

Doufáme, že si v pestré nabídce zemí vyberete a navštívíte s námi vybranou destinaci. Třeba vás nově nabyté informace inspirují natolik, že se sami rozhodnete danou zemi navštívit.

Začátky vždy v 17.00 hodin, vstupné 20 Kč.

Jan Bubal

### 18.1. Za poklady Maroka

Jan Bubal, Muzeum Turnov

Během 14 dnů jsme ujeli více než 2 000 km, navštívili kolem deseti mineralogických lokalit, byli jsme v horách, kde byl sníh, i v poušti, kde bylo 30° C, a poznali jsme také mnoho zajímavých lidí a místní kulturu.

### 25.1. Za topazy a turmalíny do pákistánského Karákóramu

Viktor Tecl, K2 Rocks

Po několika dnech strávených v údolí řeky Shigar jsem se přesunul do Karákóramu, kde jsem navštívil několik dolů, ve kterých pracují místní „horníci“. Některé doly se nacházejí ve výšce až 4 500 m. n. m. Strétl jsem se i s domorodci, z nichž velká část se doposud nesetkala s cizinci.

### 1.2. Za nerostným bohatstvím Sibíře

Jan Bubal a Marta Havlíčková, Muzeum Turnov

Museli jsme urazit více než 7 000 km, abychom dorazili do cíle, k jezeru Bajkal. Zde jsme se pokoušeli vydobýt a přivést do Čech část nerostného bohatství, kterým je Sibiř proslulá. Navštívíme břehy nejhlubšího jezera a pohoří Sajany, kde se náš návrat změnil v boj o přežití.

### 8.2. Norsko – země nejen s pestrými geologií

Lukáš Zahradníček, Národní muzeum v Praze

Norsko je z turistického pohledu velmi atraktivní země. Krásná příroda vymodelovaná ledovcem s odlehlými sídly přináší cestovateli nesčetná dobrodružství. Ale nejen živá příroda je v této zemi fascinující, stejně tak i milovníci neživé přírody si přijdou na své. V rámci přednášky posluchač navštíví Oslo a jeho přilehlé okolí, vydá se za polární kruh a pozná exotické horniny a minerály Norska.

### 15.2. Namibie – ráj mineralogů „prospektorů“

Luboš Vrtiliška a Radana Malíková, Národní muzeum v Praze

Mineralogicko-cestopisná přednáška pro všechny zájemce živé i neživé přírody a cestování, prezentující zážitky z expedice pracovníků Mineralogicko-petrologického oddělení Národního muzea po jihoafrické Namibii, kteří v roce 2015 navštívili jak klasická mineralogická naleziště, tak byli přítomni objevům nových lokalit minerálů a ložisek nerostných surovin.

## SOUTĚŽ K VÝSTAVĚ UŽ 130 LET

V loňském roce se konala velká výstava k výročí muzea *Už 130 let*. Během ní probíhala také soutěž – vedle pokladny muzea byla vitrína a úkolem návštěvníků bylo poznat, jaký předmět v ní byl vystaven. Ukázalo se, že máme velmi chytré návštěvníky, neboť to, že se jednalo o historický mikroskop, poznali skoro všichni. Upřímně – schválně jsme nachystali lehký předmět, aby všichni měli šanci na výhru, ale

počkejte na příště – máme nachystanou opravdovou lahůdku!

Soutěže se zúčastnilo více než dvě stovky návštěvníků, hodně z nich tvořili turisté z celé republiky. Z odevzdaných odpovědí bylo jen 18 špatných. Tři vylosovaní výherci si mohli vybrat mezi nabízenými dárky a my doufáme, že měli radost a že jsme jim připomněli příjemný čas strávený v muzeu.

-ak-

## ZMATENÉ PENÍZE

### Dokončení ze s. 1

výběru exponátů kladen zvýšený důraz na poutavost a zábavnost, aby dokázaly zaujmout i návštěvníky bez zvláštní záliby v numizmatice.

Na výstavě bude k zhlédnutí na 250 papírových platidel z let 1803 až 1924 (drtivá většina z první světové války a z let těsně po ní). Zastoupeny jsou peníze z Rakouska-Uherska, Česko-

slovenska, Polska, Ruska, Itálie, Francie, Černé Hory, Rumunska a především Německa. Součástí výstavy je bohatý doprovodný program – výtvarná dílna (tvorba vlastní měny), magnetické skládačky nebo třeba společenské hry. Nejen pro děti bude jistě zajímavá hra *Vojína, nezlob se!* v životní velikosti s bitvami první světové války.

David Marek

## JAN ČERVINKA

### Dokončení ze s. 1

horolezce Jana Červinky. Autor se narodil roku 1930 v Opavě a patří k prvním členům národních horolezeckých týmů a k účastníkům prvních národních horolezeckých expedic.

Začátky Červinkovy kariéry jsou spojeny s počátky dobývání dosud nezdolaných vrcholů po celém světě. Zúčastnil se významných výprav na Kavkaz na konci 50. let, do Hindúkuše v 60. letech a do Himálaje v letech sedmdesátých. Jeho horolezecká kariéra trvala neuvěřitelných šedesát let – od začátku na skalách v moravském Rabštejně na konci

40. let, přes zdolání nejvyšší hory Severní Ameriky Denali na Aljašce ve věku 62 let v roce 1994 až po poslední výstup na Mont Blanc, který uskutečnil ve svých 76 letech v roce 2006.

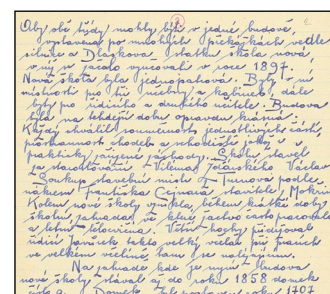
Fotografie a materiály z archivu Jana Červinky nabízí jedinečný pohled na pozapomenutou historii horolezeckých expedic se vším, co k tomu patří. Návštěvníkům bude představen způsob tréninku v 50. a 60. letech, tehdejší ekonomická situace a přípravy na expedici i průběh samotných expedic z pohledu člověka žijícího za železnou oponou.

David Marek

## LETOPISY BUKOVINSKÉ

Možná jste už někdy slyšeli o Bukovinských letopisech, ale jen málo z vás je někdy vidělo, nebo dokonce studovalo. Nyní se ale vše změnilo.

Bukovinské letopisy jsou rozsáhlé kronikářské dílo, které z vlastní vůle po mnoho let psal Vilém Žďárský, který žil v Bukovině u Doláněk (zemřel v roce 1978). Během života popsal 10 svazků sešitů (kolem 2 500 stránek) informacemi o historii a současnosti Bukoviny a širokého okolí, Turnov nevyjímaje. Všechny sešity, včetně dodatků a podrobných obsahů, se naštěstí neztratily a byly uloženy ve Státním okresním archivu v Semilech. Tam je mohl kdokoli přijít studovat, což ale vzhledem k jejich rozsahu znamenalo opakovaně badatelské návštěvy. Bukovinský rodák pan Karel Tymel, který nyní žije v Kanadě, a proto měl cestu k Letopisům ještě těžší než místní zájemci, přišel s nápadem na jejich digitalizování. Protože archiv tuto činnost nemohl zajistit, obrátil se



pan Tymel na nás. Rozmluvíli jsme mu nápad jednotlivé listy pouze vyfotit (k dispozici by pak byly jen tomu, kdo by sehnal kopie fotografií) a připravili projekt na profesionální digitalizaci, na kterou jsme sehnali finance z Ministerstva kultury. Přispěla i městská knihovna, Pekařova společnost, muzeum, prostřednictvím Osadního výboru na Bukovině i město Turnov i několik občanů Bukoviny. Díky tomu teď může studovat Letopisy kdokoli a kdekoli na světě. Najdete je na stránce [www.manuscriptorium.cz](http://www.manuscriptorium.cz), když do vyhledávače zadáte slovo „bukovinský“. Alžběta Kulíšková



## ŘEZBÁŘI ZNOVU NA STATKU OHLÉDNUTÍ ZA ŘEZBÁŘSKÝM SYMPOZIEM



S radostí můžeme konstatovat, že se po dvouleté pauze do Dolánek u Turnova opět vrátili řezbáři. V loňském roce proběhlo, mimořádně v podzimním termínu 21.–25. září, řezbářské sympozium – tentokrát jako memoriál Karla Hajna (na fotografii). Dlaskův statek je se svým geniem loci přímo předurčen k setkávání řemeslníků a umělců různých oborů. Řezbáři, kteří se postupně za léta shromáždili okolo Karla Hajna a dali tak vzniknout partě dobrých kamarádů, považují statek, kterému neřeknou jinak než Dlaskáč, za svou srdeční záležitost. Proto vřele uvítali pokračování sympozií, jejichž kontinuita byla nepříznivými okolnostmi na čas přerušena. Rekordní účast sedmácti řezbářů, z toho tří dam, je



myslím dostatečným důkazem, že odkaz Karla Hajna žije. Počasí přálo, a tak mohli umělci nerušeně tvořit. Ať už šlo o figurální tvorbu, plasty inspirované přírodou, šperky, hudební nástroje nebo různé užitkové výrobky ze dřeva, stále bylo na co se dívat. Nechyběla ani dobrá zábava s muzicírováním při večerních posezeních. Velké díky patří paní Haně Hajnové za zapůjčení fotografií, Domu přírody v Dolánkách za poskytnutí zázemí pro řezbáře a samozřejmě samotným řezbářům. V příštím roce se sympozium bude konat opět tradičně v červnu. Rádi bychom také obnovili řezbářské dílničky pro děti. O přesném termínu budeme včas informovat, ale už teď jste všichni srdečně zváni. **Martin Kašpar**

## SOCHA PANNY MARIE NA DLASKOVĚ STATKU V NOVÉM

Pokud jste v loňském roce navštívili Dlaskův statek, nebo jste alespoň procházeli okolo, mohli jste si všimnout, že před statkem chybí socha Panny Marie, která na svém místě stála (a nelekejte se, už zase stojí) od roku 1784. Byla tam postavena na přání matky písmáka Dlaska a on sám před ní často přiváděl procesní průvody a prováděl kázání. Socha však vykazovala viditelné známky svého

dlouhého života – byla již značně poškozená a navíc byli před několika lety ukradeni dva andělíčky, kteří ji zdobili. V letošním roce se podařilo sehnat finance na restaurování sochy, které provedl restaurátor Petr Roztočil.

O soše, její historii a jejím restaurování se dozvíte více v příštím čísle našeho časopisu. Přineseme samozřejmě i její fotografie „před a po opravě“.

-ak-

## PROBĚHLA EXPERIMENTÁLNÍ TAVBA ŽELEZA Z MÍSTNÍCH ŽELEZIVCŮ



Experimentální archeologie patří mezi vděčné a veřejnosti obecně oblíbené aktivity. Přináší celou řadu zajímavých poznatků a metodou pokus-omyl dokáže dobře prověřit naše dovednosti. Virtuální realita vytvořená IT technologiemi se totiž často nepotkává s objektivní skutečností... Prostě není nad to si věci ověřit na vlastní kůži. V červenci jsme proto vyzkoušeli první pokusnou tavbu železa z místní suroviny – ze železinců. Podle archeologických nálezů to byly nejspíš právě železince, ze kterých se v Českém ráji (jinak na metalické rudy chudém) tavilo ve středověku železo. Pod odborným vedením Jiřího Kmoška z turnovské SUPŠS a VOŠ jsme postavili repliku jednoduché hliněné metalurgické pece, tzv. dýmačky. Po jeden týden jsme ji nechali vysychat a následně ji vyzkoušeli v ostrém provozu. Tavbu zkušeneš vedl Jirka Kmošek, kterému sekundovali jeho otec Jiří a bratr Matěj. Celého procesu od hledání suroviny, přes stavbu pece i následnou tavbu se aktivně účastnil velký znalec regionální historie Ladislav Šourek, kterému vdčíme nejenom za nová zjištění ohledně výskytu železinců, ale také za finanční podporu. Jako surovina byly použity železince z Roudného u Kacanov s obsahem cca 30 % goethitu – asi nejsnáze tavné železné rudy. Bohužel vysoký obsah křemíku s odlišným bo-



dem tání působí při tavně problémy, což jsme si ostatně empiricky vyzkoušeli i my. Železincové desky byly nadrceny na frakci

o velikosti lískového oříšku, a ty byly následně přepraženy. Takto připravená „ruda“ byla sypána do vyhřáté pece střídavě se stejným objemem kvalitního bukového dřevěného uhlí. Tavba probíhala za neustálého dmychání ručního měchu, při kterém se vystřídali takřka všichni z padesáti účastníků experimentu. Po šesti hodinách od zážehu pece jsme krátce po půlnoci odpíchli vytavenou strusku. Ta sice nebyla tak kompaktní, jak ji známe z archeologických nálezů, měla „květákovitou“ strukturu, ale přesto se podařilo tavením vzájemně propojit hrudky nadrcených železinců. Z takovéto strusky bychom ale žádné železo v hamru nevytluokli. Šest hodin tavby bylo zřejmě příliš málo a také teplota jen výjimečně dosahovala požadovaných 1 300 stupňů. Ale všichni Kmoškovci byli s výsledkem spokojeni a ujišťovali nás, že to je dobrý výsledek, protože jen zcela ojediněle se podaří vytavit kvalitní strusku již při prvním pokusu. Pec se musí takříkajíc zajet... Tudíž budeme v experimentu pokračovat! Opět s železinci, ovšem tentokrát lépe nadrcenými a hlavně alespoň částečně zbavenými nežádoucích křemičitých příměsí.

**Jan Prostředník**



## NAPOSLEDY V ROVENSKU (ZATÍM)

Strategickými surovinami středověku byly dřevo, kámen, voda a železo. Právě pro poslední komoditu nám v Českém ráji až do



roku 2008 chyběly kvalitní zdroje. Tehdy bylo díky archeologickému výzkumu ve Všeni prokázáno, že Český ráj oplývá surovinou, ze které bylo možné vytavit železo. Jde totiž o železivec – poměrně levnou a dostupnou surovinu, s jejímž hospodářským využitím se v minulosti vůbec nepočítalo. Těžitelné železivec se nacházejí v podobě vertikálních nebo horizontálních vrstev železitých sloučenin vysrážených geotermální reakcí na kontaktu mezi bazaltovou žílou a křídovými sedimenty v přímé návaznosti na vulkanické procesy. Podle rentgenové analýzy převládá ve vzorku goethit, což je hlavní složka limonitu a zřejmě nejsnáze zpracovatelná železná ruda. Její výchozy byly zaznamenány na Branžeži, ve skalách u rybníku Věžák, v Boreckých skalách, na Roudném u Pohoře, na Kozlově nebo na Konicích, ale zejména v okolí Rovenska pod Troskami. Při archeologických výzkumech jsme navíc objevili celou řadu lokalit, které jsou bezprostředně spojeny s technologickými procesy železné metalurgie (např. Všeň, Sedmihorky, Trosky, Rovensko ad.). Právě

Rovensko mohlo při tavbě železa z železinců zastávat funkci metalurgického centra, o čemž mimo jiné svědčí i existence provozně nákladné vysoké pece nejspíše v poloze *U mlýna*. Výchozy železinců v podobě svislých desek na skalách se nacházejí ve vzdálenosti 2,5–3,5 km západně a horizontálně uložené vrstvy železinců lze nalézt přibližně ve stejné vzdálenosti východně spolu s výchozy vápenců v polohách *Na Šachtách* nebo *Holubínek*. O těžbě železné rudy (tj. železinců) nejpozději kolem poloviny 16. století svědčí pomístní název *V železí*, který je uveden v souvislosti s prodejem pole v této poloze v roce 1558. Navíc těžba, která zde mohla probíhat, nemusela být nutně hlubinná, ale s ohledem na tektonický zlom přípovrchová. Právě přítomnost obou surovin i dostatečného vodního zdroje předurčily Rovensko pro funkci těžebního, a zejména zpracovatelského centra. O tom svědčí i obrovské množství železářské strusky, která se tu dodnes nachází.

Těžba železinců pro tavbu železa probíhala nejpozději od 15. století, pro dřívější datování nám zatím chybějí průkazné doklady. Vrcholu dosáhla v 16. a na počátku 17. století. Náhlý útlum zájmu o železo můžeme klást do souvislosti se smrtí Albrechta z Valdštejna v roce 1634. V závěru 17. století se majitelé skalského panství pokusili o znovuvzkříšení železáren v Rovensku pod Troskami, ale šlo v podstatě o labutí píseň metalurgie železa v Českém ráji. Průmyslová revoluce přinesla nejenom nové technologie, ale také lepší zdroje suroviny, než byly ručně zpracovávané železivec ze skalních měst.

**Jan Prostředník**

## MAROCKÁ EXPEDICE

*Na jaře minulého roku se náš mineralog účastnil geologické expedice v Maroku. Požádali jsme jej o pár informací, které, pro většinu z nás nečekaně, spojují Maroko s naší vlastí. Co tedy mají společného marocká pohoří s těmi českými? Zároveň vás zveme na přednáškový cyklus Putování za minerály.*



Maroko, tvořící severozápadní cíp afrického kontinentu, je častým cílem nejen mnoha cestovatelů a dobrodruhů, ale také geologů. Jedná se totiž o otevřenou učebnici geologie, jen pomyslné otáčení stránek je nahrazeno popojížděním fascinující krajinou, kde se střídají vysoká pohoří s nádhernými údolímí a planinami. Velká část Afriky je tvořena africkou platformou, tj. stabilním blokem, který nebyl od prekambria ovlivněn žádnými horotvornými procesy. Území Maroka je však výjimkou a významné orogeneze, které daly vzniknout pohořím nejen v Evropě, měly velký vliv i na formování marocké krajiny. Pestrostí geologické stavby je území Maroka podobné Českému masivu, který tvoří velkou část horninového podloží České republiky. Stejně jako u nás můžeme v Maroku i najít horniny, které vznikaly už v předávném prekambriu (více než před 550 milióny let), tak horniny, které vznikaly v obdobích mnohem mladších (před 35 milióny let začal proces vyzdvižení Atlasu). Jen je v Maroku všechno trochu větší a mohutnější než u nás, zároveň však odkrytější a pro geologa přehlednější a čitelnější. Díky drsnějšímu klimatu a minimální vegetaci totiž došlo k výrazné erozi a denudaci a následnému odkrytí vrstev hornin.

Územím Maroka se táhnou významná horská pásma – na severu se nachází pohoří Rif, uprostřed Atlas a na jihu Antiatlasy. S územím Českého masivu je úzce spjat vznik Antiatlasy. Během mladších prvohor došlo ke kolizi litosférických

desek Afriky a Severní Ameriky, při kterém došlo k výzdvihu mohutného pohoří, jehož zbytkem je právě dnešní Antiatlasy. K této události došlo během variské orogeneze, která v té době probíhala i na území „Evropy“ a měla za následek výzdvih pohoří na našem území – tedy vznik a konsolidaci Českého masivu. Afrika, Amerika a Evropa v tomto období totiž tvořily jeden kontinent. Během druhohor se začaly litosférické desky pohybovat od sebe a docházelo ke vzniku rozsáhlých pánví, které se na dlouhé milióny let zalily mořskou vodou a postupně je vyplnily sedimenty. To je nám dobře známé i z území Českého ráje. V třetihorách došlo k alpinskému vrásnění, které bylo způsobeno srážkou africké a evropské litosférické desky, jehož následkem vznikla většina pohoří Atlasu a pohoří Rif, v Evropě pak Pyreneje, Alpy a Karpaty. Mořské sedimenty z okrajových druhohorních pánví byly základním stavebním kamenem dnešního Vysokého Atlasu. Na konsolidované území Českého masivu mělo alpinské vrásnění už jen okrajový vliv. Pohoří Vysokého Atlasu je mladé a neustále dochází k jeho dotváření exogenními činiteli, zatímco starší Antiatlasy, který má společnou historii s Českým masivem, byl již výrazně přetvořen erozí. Naše území je vzdálené od toho marockého vzdušnou čarou téměř 2 500 km, avšak nelze si nevšimnout některých geologických podobností, které poukazují na to, že Maroko i území tvořící naši republiku byly v minulosti součástí jednoho kontinentu. **Jan Bubal**



**Aleš Bartoš**

tel. 603 315 295

www.abzlatnictvi.cz

zakázková výroba šperků

Muzeum Českého ráje Turnov

## ROZHOVOR S... PETROU LAZAROVOU

*Petra Lazarová, dříve Bartoníčková, pracuje v muzeu již od roku 2004. Odskočila si ovšem na mateřskou dovolenou, která pro ni znamenala předěl v její muzejní kariéře. Zatímco před ní jste mohli Petru potkávat na pokladně a v prodejně muzea, po ní se stala naší mzdovou účetní a setkáte se s ní spíše příležitostně – na některé z akcí, kterých se účastníme všichni bez ohledu na naše pracovní zařazení.*



#### *Kdy jsi začala pracovat v muzeu a co Tě do něj přivedlo?*

Do muzea jsem nastoupila vlastně náhodou v roce 2004, hned po ukončení školy. Hledala jsem práci, a protože je můj manžel Turnovák (já pocházím z Lomnice nad Popelkou), tak jsem uvažovala i o Turnovu. Když se ke mně dostala informace, že v muzeu je volné místo na pokladně, rozhodla jsem se, že to zkusím. A vyšlo to! Nakonec jsem, protože mě práce v muzeu velmi bavila, pracovala na pozici průvodce a pokladní šest let, než jsem odešla na mateřskou dovolenou.

#### *Ačkoliv jsi nastoupila do muzea na pokladnu, dnes pracuješ jako účetní – co Tě na obou pozicích nejvíce bavilo?*

Ano, jak říkáš, po návratu z mateřské dovolené jsem nastoupila na pozici mzdové účetní, jelikož naše dřívější mzdová účetní náhle onemocněla. Už během mateřské dovolené jsem se zaučovala a chodila s účetnictvím pomáhat. A co mě na obou pozicích nejvíce bavilo? Já vlastně nevidím v těchto pozicích velké rozdíly, obojí je hlavně o práci s lidmi, penězi a čísly. Na pokladně pracujete s návštěvníky, kteří přijdou do muzea, na pozici

mzdové účetní zase s kolegy. Ale to, co mě nejvíce baví na práci v muzeu, je různorodost – pořád se tu něco děje, pořád se musíme učit novým věcem a dále se vzdělávat. A jak sama víš, práce v muzeu není jen o tom, že jsem průvodce, pokladní, mzdová účetní, historik, mineralog nebo archeolog. Když je potřeba zajistit nějakou akci, výstavu, trhy apod., tak všichni děláme všechno, včetně úklidu. Proto i mě občas potkáte na prodejně nebo pokladně, na recepci v Kamenářském domě, na akcích na Dlaskově statku, nebo při asistenci na dílničkách pro školy. Ale musím říct, že práce mzdové účetní mě baví, a jsem ráda, že je mojí hlavní náplní.

#### *V muzeu pracují dvě účetní, přibliž nám, co přesně je náplní Tvé práce?*

Jak už jsem říkala, já pracuji jako mzdová účetní. Ale nemám na starosti jen výpočet mezd a personální věci. Zpracovávám také pokladnu, to znamená, že proplácím, eviduji a účtuji veškeré hotovostní platby, které v muzeu probíhají. Eviduji došlou a odeslanou poštu, objednávám a zajišťuji kancelářské potřeby, ochranné pracovní prostředky atd. Zajímavé je, že když někomu řeknu, že pracuji jako mzdová účetní v muzeu, závidí mi, že mám jednoduchou práci, protože si myslí, že v muzeu moc lidí nepracuje. Pak jsou vždycky udivení, když jim řeknu, že zpracovávám mzdy 28 stálým muzejníkům, ke kterým v sezóně, nebo díky různým dotacím, kterými mj.

sháníme peníze právě na personální pomoc, přibývá až dvacet dalších, ne všichni samozřejmě pracují na plný úvazek.

#### *Když muzeum ještě nemělo stálého lektora na tvůrčí dílny pro školy, často jsme je připravovaly spolu – jak na to vzpomínáš?*

Vzpomínám na ně ráda, i když to bylo hodně náročné. Když se jdu teď podívat nebo vypomáhám kolegyním-lektorkám na dílnách, tak si říkám, jak jsme to mohly v dřívějších podmínkách při své vlastní práci dělat? Kde jsme braly tu energii a nápady to vše zrealizovat? Ale myslím, že se nám to dařilo, dílny byly vždy plné a děti odcházely nadšené. Velice ráda vzpomínám na dílnu, která probíhala k Tvé výstavě *Ne ruka, to duše maluje*. Děti si zde zkoušely namalovat obrázky nohou, nebo se zavázanýma očima, naučily se pár slov ve znakové řeči, vyzkoušely si čtení textu psaného Braillovým písmem. Na dětech bylo vidět, jak je to zajímavá a baví, a i při ztížených podmínkách vytvářely úžasné obrázky.

#### *Pracuješ v muzeu docela dlouho, je nějaká situace nebo historka, která se Ti vryla do paměti více než jiné?*

Těch situací a historek je hodně, ale žádná konkrétní se mi teď nevybaví. Ráda třeba vzpomínám na exkurze, na které každoročně s celým kolektivem jezdíme. Navštěvujeme zajímavá místa, která třeba nejsou ani turisticky známá a navštěvovaná. Na těchto exkurzích vždy zajijeme spousty

vtipných a zajímavých historek a situací. Teď mě třeba napadlo zemětřesení v Chebu, které nás v noci probudilo, či kolegův batoh zapomenutý ve vlaku.

#### *A jaký typ muzejních akcí máš nejradši? Liší se tvé preference, když jsi v pozici návštěvníka, nebo naopak muzejníka?*

Jako muzejníka mě vždy potěší, když se účastním akcí na Dlaskově statku, panuje tam přátelská atmosféra, baví se nejen návštěvníci, ale i my muzejníci. Taky je to jedna z mála aktivit, kdy můžu trávit pracovní dobu venku na čerstvém vzduchu. A jelikož mám malé děti, tak jako návštěvník vyhledávám akce, které si mohou užít i ony, kam zrovna i ty na statku patří. Nebo se nám líbí dílny v Kamenářském domě a užili jsme si i prázdninové *Dny s mineralogem*.

#### *Jak by podle Tebe mělo vypadat muzeum za deset let?*

Za deset let bude součástí muzea nová expozice horolezectví, která se začne budovat na začátku příštího roku. Já bych přála muzeu, aby v průběhu těch deseti let získalo peníze i na renovaci ostatních stálých expozic. A sama za sebe doufám, že budu součástí kolektivu, který tady v muzeu za deset let bude.

*Děkuji Ti za rozhovor a přeji Tobě i všem čtenářům vše dobré v roce 2017. V příštím čísle si budu povídat s Jitkou Petruškovou, naší nejzaslouženější kolegyní.*

Alžběta Kulišková

**DRINGS**

poradenství \* software \* hardware

### Výpočetní technika – kousek od muzea!

- Počítače, příslušenství, digi-fotoaparáty, audiotechnika to vše můžete zakoupit ve Skálově ulici 6 otevřeno ve všední dny 13.30 – 17.30 hodin
- Objednávat můžete i v pohodlí domova nebo kanceláře využijte e-shop na stránkách [www.drings.cz](http://www.drings.cz)!



**BARVY**  
specializovaná prodejna

Nabízíme veškerý sortiment barev k použití v interiérech i exteriérech, autolaky, lazury ad.

Studentská 1727, Turnov • tel./fax: 481 321 180, 602 364 436  
[www.baryturnov.cz](http://www.baryturnov.cz) • email: [info@baryturnov.cz](mailto:info@baryturnov.cz)

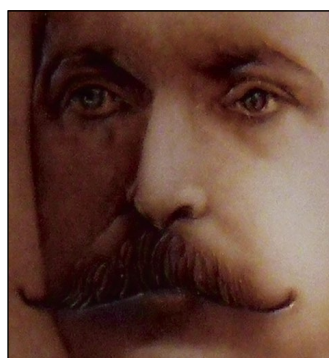


## ZE SBÍREK MUZEA – GEMY KARLA ZAPPA

Do sbírky kamenářství a šperku přibýly v uplynulém roce mj. řezby do drahokamů. Z pražské pozůstalosti po rodině Karla Zappa nám byly nabídnuty gemy, z nichž některé jsou s velkou pravděpodobností dílem tohoto významného rytce. Pokud vám připadá jeho jméno povědomé, pak oprávněně. Karel Zapp (1854–1907) byl prvním učitelem glyptiky na turnovské škole, kde působil v letech 1886–1906, a také významným heraldikem. Než přišel Zapp do Turnova, provozoval v Praze ryteckou dílnu. V Turnově spolupracoval například s malířem Janem Prouskem na úpravě interiérů romantické přístavby starého paláce na Valdštejně. Především se ale zasloužil o vynikající úroveň glyptiky v turnovské odborné škole. Ze souboru třinácti kusů volných gem a šperků, jež jsme s přispěvkem Ministerstva kultury z pražské pozůstalosti koupili, byly dva, jež Zappovi připisujeme, součástí výstavy *Už 130 let* a pozorný návštěvník této naší jubilejní výstavy si na ně možná vzpomene. Pro jejich výjimečnost se k nim přesto vrátíme. Obě jsou provedeny v sardonixu (hnědobílém achátu) technikou



stíraná rytina. Jde o druh rytecké práce, která je blíže klasické kameji, tedy miniaturnímu pozitivnímu reliéfu, než druhému hlavnímu typu gemy – negativně do hloubky řezané intaglii. Kamej však dbá především na sochařské hledisko. To znamená, že korektně převádí plastický tvar námětu do nízkého reliéfu, přičemž respektuje jeho výšky i hloubky. Stává se někdy přitom, že se, i přes snahu rytce rozvrhnout si práci a využít kontrast barevných vrstev, barevné pasáže v nepravidelně rostlých přírodních kamenech nečekaně prolínají a neplánovaně prostupují reliéfem, čímž znesnadňují jeho čitelnost. Tomu se právě snaží vyhnout stíraná rytina, při níž tvůrce využívá rozdílu dvou barevných vrstev kamene takřka malířským



způsobem. Opatrně prorývá a odbírá tmavou vrchní vrstvu, jako by ji stíral štětcem, a více či méně odkrývá spodní světlou bez ohledu na zákony reliéfu. Zobrazuje tak námět stejně, jako to dělá malíř, kreslíř nebo grafik, tj. světlem a stínem.

Pozvolnou prací se propracovává od sytých kontrastů až velmi světlým tónům, mezi nimiž jsou sametově měkké přechody. Povrch našich dvou portrétů je na závěr ještě zcelen jemným zmatováním, takže výsledek připomíná starou, poněkud zamženou fotografickou miniaturu. Gemy se k nám nedostaly přímo od Zappových dědiců, takže dnes už stěží zjistíme, kdo jsou portrétováni. Sebevědomá mužská hlava se zdá být autoportrétem přibližně z doby, kdy se dvaatřicetiletý Zapp ucházel o místo v turnovské škole. Na rozdíl od dívčí podobizny nebyla zasazena do šperku a určena k nošení, nebo adjustovaná do klenotnického rámečku či stojánku jako dekorativní solitér. Umělec si ji tak zřejmě ponechal pro sebe. Portrét dívky, jenž původně zůstal v rodinném majetku, zachycuje nejspíše někoho ze Zappova nejbližšího okolí, možná jeho dceru, nebo manželku. Může nás však těšit, že se jeho vynikající díla dostala ze soukromí rodinné šperkovnice do veřejné sbírky a že je budou moci umělci řemeslníci, studenti, historici i návštěvníci muzea studovat a obdivovat.

Miroslav Cogan

## STALO SE PŘED STO LETY V TURNOVĚ A OKOLÍ

Tzv. Velká válka vstoupila do čtvrtého roku svého trvání a odrážela se ve všech částech života města a jeho obyvatel. Stejně tak i v redakci Pojizerských novin si hned v prvním čísle nového roku stěžovali na všeobecný nedostatek papíru, takže právě vydávané číslo bylo o jeden list chudší. Obsah byl však srovnatelný, protože vydavatel zmenšil velikost písma. Také obsah novin odpovídal neveselé válečné náladě. Vánoce nebyly takové jako jindy a ani silvestrovská merenda Studentstva turnovského v sále Střelnice nebyla taková, na jakou bylo obecnostvo zvyklé. \* 16. ledna, krátce po půlnoci, vypukl požár ve mlýně Karla Kopala v Přepeřích. Požár byl díky úsilí hasičských sborů z Přepeř, Modřišic, Příšovic, Čtveřína a Turnova lokalizován v přístavbě mlýna, tzv. čistírně, ve třetím patře budovy. Zničeno bylo strojní zařízení,



Turnovská nemocnice v době první světové války shořely zásoby obilí a mouky, jeden vagon ovsu a přes dva vagony otrub. Škoda byla odhadnuta na 100 000,- K. \* S jarem nového roku se objevila ve Francii nová móda, která se dle turnovských novin významně přizpůsobila obecnému nedostatku látky. Móda širokých sukní nebyla prý nadále únosná a všechny válečné strany musely šetřit s tkaninami. Nové, výrazně užší sukně z Francie mohly ne-

utrálí státy považovat za módní novinku, ale váleční strany mohly tuto módní změnu považovat za nutnost diktovanou mimořádnými válečnými poměry. \* Zvony nebyly v Turnově v tuto dobu jediným rekvírovaným materiálem. V březnu 1917 byla nařízena rekvizice bronzových, měděných a mosazných klik, kování na dveře, štítků apod. \* Z výroční zprávy městského lékaře Krále za rok

1916 víme, že zdravotní stav obyvatelstva v předchozím roce nebyl po zdravotní stránce tak závažný jako v prvních letech války. Nebyl evidován jediný případ břišního tyfu a úplavice, zatímco v roce 1915 proběhla městem epidemie úplavice, která postihla nejvíce obyvatele kolem Stebenky a Malé Jizery. Lékaře naopak překvapilo několik případů pravých neštovic, které od zavedení očkovaní u nás téměř vymizely. Nakažení, kteří se uzdravili, byli bez výjimky mladšího věku, nebo očkovaní – jasný signál dokumentující užitečnost očkovaní. Městský lékař se dále věnoval ve válce obzvláště rizikové oblasti, a sice otázce veřejné i tajné prostituce. Dvakrát týdně probíhaly přísné prohlídky dvou turnovských nevěstinců. Stejně tak byly pod lékařským dozorem městský chorobinec, chudobinec a sirotčinec.

David Marek



## VÝSTAVY A AKCE V LEDNU, ÚNORU A BŘEZNU

## GALERIE

19. 1. – 26. 2. Jan Červinka – Okamžiky z historie československého expedičního horolezectví.

NENECHTE SI UJÍT POSLEDNÍ VÝSTAVU V SOUČASNÉ GALERII!!!

## VÝSTAVNÍ SÁL

Do 31. 1. Slunovrat, Saturnálie, Chanuka a Vánoce

9. 2. – 2. 4. Zmatené peníze – nezvyklá platidla první světové války

13. 4. – 28. 5. Zkameněliny

## KAMENÁŘSKÝ DŮM

6. 1. – 22. 1. Výtvarný Salón – výsledné práce muzejního Salónu

2. 2. – 12. 3. Masopustní rej – ruční výroba papírových masek

15. 3. – 13. 4. Výtvarný salón dětí a mládeže Turnov–Jawor 2016

## DLASKŮV STATEK

11. 2. Masopust na Dlaskově statku

15. 4. Velikonoce na Dlaskově statku

Stálá expozice Já Josef Dlask – Návrat hospodáře

## FOTOOHLÉDNUTÍ ZA MINULÝM ČTVRTLETÍM



20. října jsme zahajovali výstavu Poklady z depozitáře drahých kamenů, kterou připravil mineralog Jan Bubal a jejíž trvání bylo prodlouženo do konce ledna. Máte tedy ještě šanci prohlédnout si výstavu, která byla dokončena doslova 10 minut před svým otevřením. Ufff!

23. listopadu proběhla velká vánoční dvojvernisaž – nejprve to byla tajemná výstava o slavení zimních svátků napříč dějinami, která se příhodně jmenovala Slunovrat, Saturnálie, Chanuka a Vánoce. Vernisaž za svitu svíček jsme tu dlouho neměli a kdo tehdy ještě neměl vánoční náladu, na této vernisaži ji určitě nabyl. Cesta osvětlená svíčkami pak hosty zavedla do Kamenářského domu na zahájení druhé výstavy. Podíváte-li se na fotografii, bude vám její název Třpytivé Vánoce jasný. Výstava představila perličkové vánoční ozdoby z Poniklé, kde jejich staletá historie dosud pokračuje díky firmě Rautis (její spoluzakladatelka Barbora Kulhavá na výstavě hovořila). Na výstavu navázaly dílny pro veřejnost i školy, kde si mohli návštěvníci jednoduché ozdoby sami vyrobit. Konala se i řada dalších akcí, ale ty se sem bohužel už nevejdou.



## NAVŠTIVTE V MUZEU, CO SE DÁ

## MUZEJNÍ PRODEJNA



šperky,  
drahé kameny, sklo,  
bižuterie, regionální  
speciality, sladkosti,  
knihy, mapy

## ZLATNÍCI V KAMENÁŘI



autorské šperky  
zakázková výroba  
snubní prsteny  
drahokamy  
ukázky řemesla

## DLASKŮV STATEK



národní kulturní  
památka  
vesnická domácnost  
v době písmáka  
Josefa Dlaska

Muzejní čtvrtletník vydává Muzeum Českého ráje v Turnově. Povolení MK ČR – E 15658. ISSN: 1801-4054. Odpovědná redaktorka: Mgr. Alžběta Kulíšková. Grafická úprava, sazba: AK. Tisk: Tiskárna UNIPRESS, s.r.o. Svobodova 1431, Turnov, tel. 481 319 411. Uzávěrka tohoto čísla byla 15. prosince 2016. Muzejní čtvrtletník je k dostání zdarma na pokladně muzea a v informačních centrech a muzeích v okolí Turnova. Emailem zasláným na adresu kuliskova@muzeum-turnov.cz si můžete objednat zaslání Čtvrtletníku emailovou poštou. Na vydání přispělo město Turnov. Děkujeme.

**OTEVÍRACÍ DOBA: MUZEUM a KAMENÁŘSKÝ DŮM:** Úterý až neděle: 9.00–16.00. **DLASKŮV STATEK:** Od 1. ledna do 28. února zavřeno. Výjimku tvoří oslava masopustu (11. února). Statek otevřeme už 1. března (Velikonoce na statku) a pak bude zpřístupněn po celou sezonu od úterý do neděle od 9.00 do 16.00 hodin. Změna programu je vyhrazena – pro aktuální informace vždy sledujte webové stránky muzea!