

Muzejní čtvrtletník

Muzeum Českého ráje v Turnově

zdarma

číslo 3/2017, ročník XIV.

Stavíme – slavíme! Horolezecký festival



Přijďte s námi oslavit zahájení výstavy horolezecké expozice!

Horolezecká fotografie 2



foto Standa Mítáč

Vystavujeme fotky z českých a německých skal. Viz s. 2.

Rozhovor s...



Kam se hrabou muzejnice – tohle je nejkrásnější muzejní nevěsta! Viz s. 6.

Co nás čeká a co bylo?



Přehled akcí a výstav i foto-vzpomínky najdete na s. 8.

VÝTVARNÁ SKUPINA MAKARSKÁ 57

Loňská výstava obrazů a soch Ladislava a Valeriana Karouškových byla zdařilá, přestože pořádaná neplánovaně, a proto poněkud nahonem, a stala se předzvěstí jiné, na kterou se již dlouho pečlivě připravujeme. Letos si totiž připomínáme šedesát let vzniku výtvarné skupiny M57. Mezi jejími deseti členy byli nejen Turnováci, bratři Karouškové, ale i další rodáci z Pojizeří malíři Josef Jíra a Jiří Rada. Další výtvarníci měli ke zdejšímu kraji blízko: sochař a známý restaurátor Jiří Novák se usadil pod Hrubou Skálou, sochař Mojmír Preclík měl chalupu „za kopcem“ v Kryštofově údolí, malíř a grafik Jaroslav Šerých studoval ve šperkařské škole. Proto skupině, nazvané podle malostranské vinárny Makarská, kde se mladí výtvarníci scházeli, věnujeme soustavnou pozornost. Spolupráci na výstavě, konkrétně na její sochařské části



Jiří Rada, Zahrada, olej na plátně, kol. 1965

(V. Karoušek, J. Novák, R. Plachta, M. Preclík), jsem opět nabídl kolegyni z liberecké oblastní galerie, Mgr. Markétě Kroupové, s níž jsme

se rozhodli pro autentický obraz skupiny, a to sestavením expozice z prací vytvořených členy skupiny
Pokračování na s. 2

DEN S MINERALOGEM

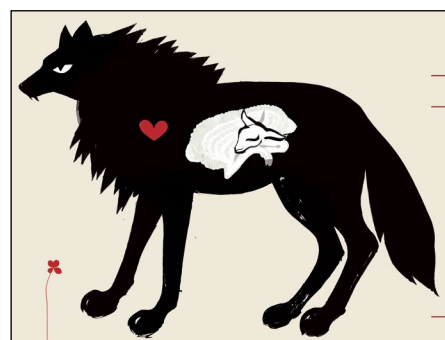
Raketově se nám přiblížil čas letních prázdnin a s ním i období, ve kterém probíhá v areálu našeho muzea zážitkový program (nejen) pro děti nazvaný Den s mineralogem. Stejně jako v loňském roce bude program s geologickou tematikou probíhat každé úterý v červenci a v srpnu v prostoru před Kamenářským domem, kde se budou nacházet jednotlivá stanoviště.

V minulém roce jsme byli tak potěšeni vysokou návštěvností geologických úterků, že jsme letos ke stávajícím aktivitám přidali „atrakce“ nové. Mladší děti si budou moci s baterkou prolézt tajemnou stolu, starší budou zase pomoci kladívka a majzlíku dobývat acháty. Samo-

Pokračování na s. 2

VYDEJTE SE S NÁMI NA OVČÍ STEZKU

Na prázdniny chystáme s Martou Havlíčkovou a Tomášem Štefánkem netradiční doprovodný program pro děti věnovaný opět ovčím. Naše ovčí stezka se bude rozkládat v přilehlém parku u Kamenářského domu a pomůže dětem lépe toto domestikované zvíře poznat. Součástí Ovčí stezky bude i jednoduché zpracování ostríhané ovčí vlny, kterou jsme získali z předchozí doprovodné akce na Dlasčkově statku. Tuto vypranou vlnu si mohou malí návštěvníci sami vyčesat na ruční bubnové česače a za asistence lektorky s pomocí mýdla uplstit malou kuličku, která



se stane tzv. aktivátorem všech deseti panelů stezky. Různobarevné vlněné plstěné kuličky dokáží zaktivovat panely tak, že pak netradičním a vtipným způsobem ukáží správnou odpověď na otázky týkající se tématu. Přijďte si to s dětmi vyzkoušet každou prázdninovou středu, čtvrtek a v pátek.

Jana Válková Střílková

MAKARSKÁ 57

Dokončení ze s. 1

do roku 1970, kdy měla M57 v Bratislavě poslední společnou výstavu. Toto kritérium nám, pravda, zkomplikovalo život, protože se značně zúžil časový úsek, z něhož můžeme vybírat. Se žádostí o zápůjčky jsme se proto kromě liberecké galerie obrátili také ke galeriím v Hradci Králové, Náchodě, Pardubicích, Roudnici nad Labem, Karlových Varech a k Muzeu umění v Olomouci.



Mojmír Preclík, *Polyfonie, mramor, kol. 1960*

Snažíme se navíc získat autentické, nepublikované fotografie členů do katalogu, pátráme – v případě malíře Miroslava Truksy zatím bez úspěchu – po dalších datech a dokumentech. Věříme však, že vynaložená práce bude stát za to. Návštěvníci výstavy uvidí málo známé, ale přitom velmi kvalitní sochy, malby a grafiku, které nejsou běžně vystavovány. Druhým kladem výstavy bude její barvitost. V M57 se umělci – absolventi pražské akademie a Umprum – nesdružili na základě společných formálních zásad tvorby. V úvodu katalogu jejich první výstavy v roce 1959 zazněl naopak důrazný požadavek vnitřní poctivosti: Umění je a zůstává pro nás otázkou charakteru. Cítíme potřebu upřímnosti a pravdivosti jak obsahové, tak i formální. Nechceme vytvářet díla, zakrývající svou formální dokonalostí prázdnotu... Bylo to na tehdejší české výtvarné scéně ojedinělé prohlášení předznamenávající současně rozpad skupiny, jak se stále více odštědivě projevovala jedinečnost individualit. Přesto však členové M57 zůstali v přátelských i pracovních stycích, například při restaurování, kterým si někteří přivydělávali na živobytí. Abychom neopomněli uvést zbývající dva, musíme zmínit grafika Františka Peterku a grafika, typografa a scénografa Vladimíra Tesaře, tím spíše, že spolu s J. Šerých patřili také k naší ilustrátorské špičce.

Miroslav Cogan

DEN S MINERALOGEM

Dokončení ze s. 1

zřejmě nebude chybět kostra dinosaura, která bude čekat na odhalení mladými paleontology, odlévání a barvení zkamenělin ze sádry nebo rýžování českých granátů a olivínů. Speciální program je nachystán na dvě úterý (11. 7. a 29. 8.). Oba dny bude na místě muzejní geolog Jan Bubal, který rád zodpoví všechny zvědavé dotazy a určí vámi nalezené vzorky. K tomu bude mít



připravené přednášky na vybrané téma a uvnitř kamenářského domu zprostředkuje prohlídku výbrusů hornin a minerálů pod mikroskopem. Návštěvníci, kteří přijdou 4. 7. nebo 1. 8., se zase můžou těšit na kolegu-brusiče Tomáše Štefánka, u kterého si za malý příspěvek budou moci říznout a vybrousit achátovou „pecku“. Rodiče nemusí mít obavy, zážitkový program je určen pro návštěvníky každého věku, takže určitě si najdou svoji aktivitu oni i jejich děti. Podrobný program najdete mj. na webových stránkách muzea.

Jan Bubal

PROGRAM PROBÍHAJÍCÍ KAŽDÉ ÚTERÝ

Odlévání a barvení zkamenělin ze sádry / Objevování pokladu – rýžování českých granátů a olivínů pomocí rýžovacích pánví / hledání drahých a rudních kamenů ve šterkové drti / paleontologické objevy – odkryje kostru dinosaura / Novinka pro starší děti: dobývání drahých kamenů z horniny pomocí kladívka a majzlíku / Novinka pro mladší děti: prolézání tajemné štolý.

DOPLŇJÍCÍ PROGRAM 11. 7. a 29. 8. od 10.30 a od 14.00

Přednáška geologa a mineraloga Jana Bubala / Skrytá krása hornin a minerálů – zkoumání výbrusů hornin a minerálů pod mikroskopem

DOPLŇJÍCÍ PROGRAM 4. 7. a 1. 8. od 10.00 do 12.00 a od 14.00 do 16.00

Řezání a broušení drahých kamenů.

HOROLEZECKÁ FOTOGRAFIE 2

Na konci června jsme otevřeli výstavu horolezeckých fotografií z obou stran hranice. První výstavu fotografií, jejichž autory jsou buď samotní horolezci, nebo jejich přátelé a obdivovatelé, jsme uspořádali v roce 2013. Setkala se s velkým úspěchem. Fotografie se líbily nejen samotným horolezcům, ale i milovníkům přírody či obdivovatelům fotografického umění, místním i turistům. Zkrátka našla si široké spektrum návštěvníků.



foto Falk Zedler

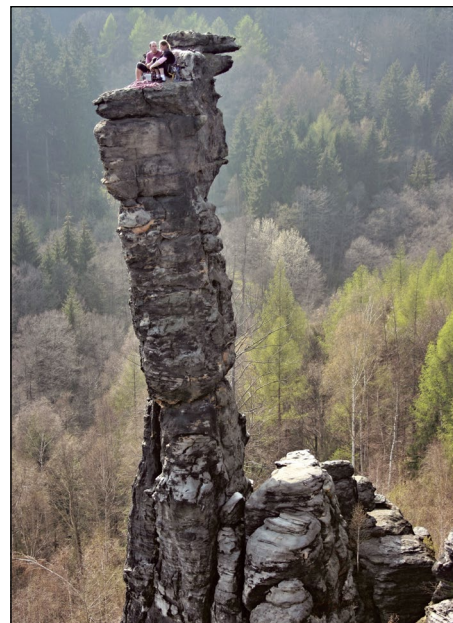


foto Jana Volná

Jak již asi víte, nedávno jsme zahájili stavbu nové horolezecké expozice. Po letech příprav a plánování se konečně začalo stavět. Jen ještě potrvá dva roky, než bude expozice hotová a přivítá první návštěvníky. Abychom se do té doby nenudili a vy, abyste nezapomněli, že stavíme, uspořádáme řadu akcí, které budou s horolezečtími spojeny. A výstava *Horolezecká fotografie 2* k nim patří (stejně jako zářijový *Horolezecký festival*, o kterém se dočtete na s. 3). Proto jsme také k její přípravě přizvali naše projektové partnery z Bad Schandau. Na veřejnou výzvu k zasílání fotografií na výstavu reagovalo 11 fotografů, kteří zaslali velké množství fotografií. Ty, které nevystavíme na této výstavě, se stanou součástí budovaného horolezeckého archivu v našem muzeu a ty vystavené vám o prázdninách zprostředkují krásu přírody a skal v Českém ráji a Českosaském Švýcarsku.

Alžběta Kulíšková

KONEČNĚ STAVÍME HOROLEZECKOU EXPOZICI!

O výstavbě horolezecké expozice toho ještě napíšeme hodně, budeme vás pravidelně informovat o tom, co se zrovna děje a jak se výstavba vyvíjí. Je to přeci jen největší projekt našeho muzea za několik desítek let!

Projekt výstavby horolezecké expozice se jmenuje *Pro horolezce neexistují hranice / Für die Bergsteiger gibt es keine Grenzen* (číslo projektu: 100268705) a je spolufinancován Evropskou unií z Evropského fondu pro regionální rozvoj. Jedná se o přeshraniční projekt, proto jsme museli získat partnera z Německa – bylo to trochu napínavé (o tom jsme vás informovali dříve), ale nakonec jsme se domluvili s městem Bad Schandau a s ním připravujeme nejen dvě expozice, ale i řadu doprovodných akcí. Uvidíte...

V polovině června jsme uzavřeli galerii s obrazem *Pobití Sasíků pod Hrubou Skálou* – právě ta projde výraznou přestavbou, vlastně téměř demolicí, aby v ní vyrostla nová expozice. Obraz, který je naší pýchou, zůstává na svém místě a stane se součástí expozice horolezectví. Aby stavbu přežil, byl zastavěn speciální konstrukcí, v níž zůstane ukryt po celou dobu výstavby.

Vstupní chodba muzea se výrazně zkrátila, do koridoru ke galerii už nevejde, protože v cestě vyrostla nová zeď. Na tuto změnu si pomalu zvykáme, první dny byly těžké, neustále jsme se do depozitářů a na dvorek vydávali starou cestou, abychom se překvapeně zastavovali u nové překážky. Ale to se spraví. O dalším vývoji vás budeme pravidelně informovat.



STAVÍME – SLAVÍME! HOROLEZECKÝ FESTIVAL

V sobotu 9. září pořádáme první horolezecký festival, bude se konat v letním kině a přivítáme na něm všechny horolezce, jejich příznivce i všechny ty, kteří se zajímají o „naši“ stavbu horolezecké expozice. Čekáme hosty z Čech i ze Saska a těšíme se, že vás dorazí hodně!

Na festivalu se budeme hlavně bavit, proběhnou koncerty, prezentace expozice, zavedeme vás na stavenišť a popíšeme, co vzniká, ukončíme výstavu Horolezecká fotografie 2

a také položíme základní kámen stavby. Po setmění promítneme filmy s horolezeckou tematikou.

Součástí festivalu bude i prezentace firem a burza – budeme rádi, když se festivalu zúčastní i ti, kteří se budou chtít pochlubit svými lezeckými sbírkami, trofejemi, či ti, kteří rádi nabídnou prodejem nebo směnou lezecké předměty, které jim doma přebývají.

Podrobný program se právě připravuje. Najdete jej mj. na webových stránkách muzea a na plakátech.

ak-



Europäische Union. Europäischer
Fonds für regionale Entwicklung.
Evropská unie. Evropský fond pro
regionální rozvoj.



Ahoj sousede. Hallo Nachbar.
Interreg V A / 2014 – 2020

POSVÍCENÍ NA DLASKOVĚ STATKU S POSVÍCENSKOU HUSOU

Lidé ve vesnických usedlostech, jako je například Dlaskův statek, museli odjakživa tvrdě pracovat. Ale také se uměli bavit a výsledky své činnosti si uměli správně užít. Jen si to vezměte – taková pořádně vykrmená husa s knedlíkem a se zelím, koláče a buchty s mákem, tvarohem a povidly a báby (bábovky), všechny tyto výtobytky hospodářství patřily odedávna k Posvícení, které bylo v minulosti jedním z nejoblíbenějších svátků. Snad i proto, že oslavovalo konec často úmorných polních prací. Všechny tyto dobroty se však neobjevovaly na stole našich předků odjakživa. Šťavnatá pečená husa na pekáči, buchty či bábovky se v lidové kuchyni staly novinkou až v polovině 19. století. Vaření na otevřeném ohni ve světnici nejprve nahradily v polovině 18. století kachlová kamna s pecí, která byla vytápěna z tzv. černé kuchyně v síni domu, kam se přesunula původní příprava pokrmů na otevřeném ohništi. Kamna v polovině 19. století vystřídaly zděné sporáky

s plotnami a kachlovým nástavcem, ve kterém byly zabudovány jedna, nebo dvě trouby a tzv. kamnovec na ohřev vody. V souvislosti s tím se změnil sortiment používaného nádobí. Namísto železných trojnožek a kotlíků, ve kterých se na ohni připravovaly pokrmy vařené a dušené, se začaly používat železné a hliněné nádoby různých tvarů s plochým dnem, pekáče s poklicemi, rendlíky, pánve, lívančníky a kastroly. Do vybavení kuchyně přibýly formy na pečivo různých tvarů. V souvislosti s těmito změnami se významně rozšířil sortiment připravovaných pokrmů. Tzv. jídla z jednoho hrnce, připravovaná v černé kuchyni, nahradily nákyppy (kucmochy), smažené pokrmy, pečivo z formy (báby a buchty) a také maso pečené v pekáčích jako například výše zmíněná posvícenská husa. Pokud se chcete podívat, jak se husa v troubě kachlových kamen v chalupách našich předků pekla, přijďte na svatého Václava na Dlaskův statek.

Vladimíra Jakoubčová

ZPRÁVY Z POKLADNY A PRODEJNY

Jarní a letní měsíce znamenají pro naše muzeum hlavní sezonu. Každý rok se připravujeme na hlášené i nehlášené skupiny a zájezdy, přičemž záleží hlavně na počasí – pokud je chladno a deštivo, je lepší podívat se do muzea, než mrznout a moknout někde venku. Především druhá polovina června je ve znamení školních zájezdů. Můžeme žákům základních a středních škol nabídnout interaktivní programy a naučné poznávací prohlídku expozic drahých kamenů a šperků. V Kamenářském domě se mohou naučit vyrábět šperky s oliviny nebo s českými granáty. Pokud se vydají na *Stežku kamene*, dostanou pracovní listy, které je provedou úkoly v jednotlivých výstavních prostorách. Čeká je mnoho zábavy, nejedno překvapení, a pokud budou úspěšní, domů si odnesou granátek na památku.

O tom, že je naše muzeum oblíbenou cílovou destinací pro školy, svědčí vzdálenost, kterou za námi děti každý rok urazí. Letos za námi

přijeli například až z Českých Budějovic, z České Třebové, nebo z Malých Svatoňovic u Trutnova.

V muzejním obchůdku se snažíme oživovat nabídku nabízených produktů. Pokud máme v muzeu tematicky zajímavou výstavu, rádi na toto téma navážeme a zařadíme je do nabídky. Když byla výstava o včelách a včelařích, návštěvníci si mohli v prodejně zakoupit produkty z medu a propolisu. Poptávka byla tak velká, že jsme měli tyto výrobky v nabídce ještě několik let po skončení výstavy.

Letošní rok je ve znamení ovčí. Nabídka novinek se tedy zaměřuje právě na výrobky z vlny. Naprostá většina z nich je ručně vyráběná. Deky, ponožky, plstěné figurky, klobouky a další zajímavé a také praktické věci. Jelikož počítáme s velkým zájmem, vlna zůstane hlavním tématem dlouho po zářijovém konci „ovčích“ výstav.

Iva Havrdlíková a Adam Jíra

SIBIŘSKÁ EXPEDICE, ANEB PROČ JE BAJKAL TAK HLUBOKÝ?

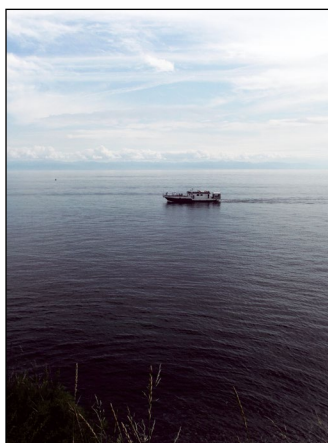
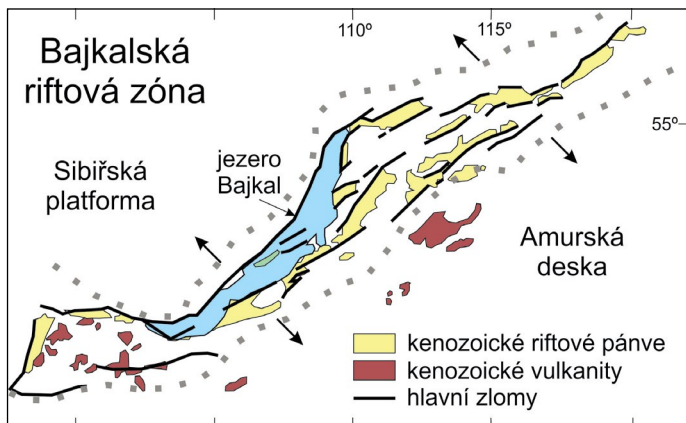
V létě loňského roku jsme s kolegyní Martou Havličkovou uskutečnili expedici na Sibiř, konkrétně k jihozápadnímu břehu jezera Bajkal. Místní obyvatelé o něm mluví jako o moři. Když se ocitnete na jeho

břehu, může vám připadat zcela obyčejné, ale přes to cítíte, že jste jim okouzleni a fascinováni. Vždyť se jedná o nejstarší a nejhlubší jezero na světě. Jeho maximální hloubka dosahuje 1 642 metrů, což při úrovni výšky hladiny jezera 456 m n. m. znamená, že dno jezera se nachází 1 186 metrů pod úrovní zemského povrchu. Na dně jezera se nachází vrstva sedimentů, která v centrální části odpovídá mocnosti 6 000 metrů, takže jeho skutečná hloubka odpovídá téměř 8 kilometrům. Jezero se tak nachází v nejhlubší kontinentální trhlině na Zemi. Ale proč je jezero Bajkal tak hluboké?

Deprese jezera je označována za centrální a zároveň nejstarší část bajkalské riftové zóny. Ta je širší a podstatně hlubší než dnešní, vodou vyplněná jezerní pánve. Okrajové hlavní zlomy pronikají celou zemskou kůrou a zasahují do hloubek 30 až 40 km. Délka celého řetězce tektonických depresí dosahuje kolem 2 500 km (délka jezera je pouhých 636 km).

Většina geologů předpokládá, že nejstarší částí jezera je jeho střední pánve a že k jejímu vytvoření došlo před 25 až 30 miliony lety. Na počátku byla pravděpodobně rozčleněna do několika menších depresí, které už tehdy vyplňovaly poměrně mělká jezera s hloubkou do sta metrů. Už v těchto počátcích vzniku příkopové propadliny docházelo k četným sopečným výlevům bazaltových láv, avšak celá ranně orogenní fáze oblasti trvala téměř 25 milionů let a byla teprve přípravou nadcházejících bouřlivých událostí.

Před dvěma milióny let došlo ke značnému zesílení endogenních procesů na hranici svrchního plá-



te a zemské kůry. Podél hranice s geologicky starým angarským štítem vznikaly hluboké tektonické poruchy zemské kůry, podle nichž poklesly celé bloky pevniny. Předpokládá se, že zlomy nebyly zprvu souvislé, ale že se podél jednotlivých poruch tvořily nejprve dílčí pánve, a teprve v pozdější době došlo k jejich postupnému spojení.

Na počátku kvartéru existovalo již spojení jižní a střední pánve jezera. Nebylo však ještě úplné a obě části byly odděleny od nevelké kotliny pruhu souše, která se prostírala na území dnešního Malého moře, ostrova Olchon a k poloostrovu Svatý nos a k zálivu Davša na východním pobřeží. V takové podobě existoval Bajkal po většinu čtvrtohor.

Před 500 tisíci lety došlo v celé oblasti k mohutné aktivizaci tektonických pohybů. V jižní části Bajkalského pohoří vznikly mohutné poruchy zemské kůry. Pruh pevniny, který až dosud rozděloval jezero na dvě části, poklesl do hloubek kolem 300 metrů (to odpovídá dnešní hloubce nad Akademickým hrbelem). Vedle rychlého prohlubování všech jezerních pánví pokračovalo i zdvihání okolních horských hrbe-

tů, které oddělily jezerní kotlinu od svého okolí.

Během celého geologického vývoje jezera přinášely dravé přítoky z rozsáhlého povodí do Bajkalu ohromné masy štěrku, písku a jilu. Vlivem eroze docházelo

k rozrušování pobřežních skal a zanášení jezerní pánve. Pomocí geofyzikálních metod studia zemské kůry byly stanoveny mocnosti nánosů, které pokrývají původní dno z krystalických hornin. I když vrstvy sedimentů nejsou všude stejně mocné a někde dokonce chybějí, spodní část sedimentů se nachází v hloubkách přes 6 000 m. Například největší přítok Bajkalu Selenga přináší za rok do Bajkalu průměrně 2 327 tisíc tun suspendovaného materiálu. I když dochází k velmi intenzivnímu zanášení jezera, nemá sedimentace rozhodující význam pro další vývoj pánve. Silněji se uplatňuje činnost tektonická. Na některých místech dosahují pohyby podél zlomů průměrně 20 až 30 mm ročně (dochází tedy k rozšiřování jezera), přičemž daleko výrazněji se uplatňují rychlé pohyby při silných zemětřeseních. Ta svědčí o tom, že proces utváření jezerní pánve Bajkalu dále pokračuje. Ročně zde seizmografy registrují na 2 000 otřesů půdy různé síly, přičemž přístroje umístěné v různých hloubkách jich zaznamenávají mnohem více. Z historických dat vyplývá, že za sto let proběhnou v bajkalské kotlině dvě až tři mohutná zemětřesení o síle 8 až 10 stupňů Richterovy škály. Při tom největším v roce 1862 poklesla severně od ústí Selengy pod hladinu jezera Saganská step o ploše 200 km². Na jejím místě vznikl záliv Velký Proval.

Mohl bych pokračovat dále, protože jezero Bajkal je tak unikátní částí naší planety, že k jeho popsání by mi nestačilo ani celé číslo čtvrtletníku. Tohle povídání mělo být o tom, jak jezero vzniklo a proč je tak hluboké.

Jan Bubal

VENCA KINSKÝ

Bylo 31. května dopoledne roku 1927, když se (nejen) v turnovských ulicích rozšířila zpráva, že se v Rumunsku zřítíl československý aeroplán a v jeho troskách zahynul inženýr Venca Kinský (o den později na následky zranění podlehl i pilot Václav Bican). Zkušená a sehraná dvojice testovala minimální rychlost stroje B. A. 28 československé továrny na letadla Avia.



Venca Kinský byl Turnovák, a co víc – byl to Turnovák oblíbený a milovaný a jeho ztrátu nesli místní velmi těžce. „Srdce se sevřelo hlubokým bolem a dech se mimovolně zatajil, zatímco krev bušila ve spáncích. (...) Věřit se nikomu nechce, že nespátříme již jeho modré oči, nestiskneme více jeho bodré a poctivé pravice a nebudeme více dostávat jeho veselé pozdravy a vzpomínky z cest za slávou československé vlajky, za níž položil život.“ Venca Kinský byl neúnavným propagátorem letectví, ale kromě toho byl dlouhá léta předsedou významného turnovského spolku *Studentstvo turnovské*, byl hnacím motorem mnoha spolkových výletů, divadelních představení, v nichž uplatňoval svůj herecký talent, pořádal a účastnil se řady besed. Byl také skvělým sportovcem – kromě letectví se věnoval např. motocyklistice. V Turnově byla pověstná jeho „prababička Waltrovka“, vlastnoručně zmodernizovaný stroj z roku 1904. Byl rekordmanem v potápění, lyžoval a byl nadšeným Sokolem. Nejvíce se však proslavil jako letec a ve dvojici s Václavem Bicanem se zapsali do dějin československého letectví především vítězstvím slavného závodu Coppa d'Italia v říjnu 1926.

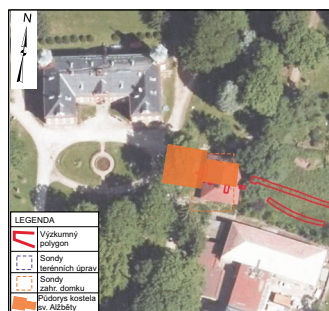
Alžběta Kulišková

POZEMNÍ GEORADAR PŘI VÝZKUMU KOSTELA V JILEMNICE

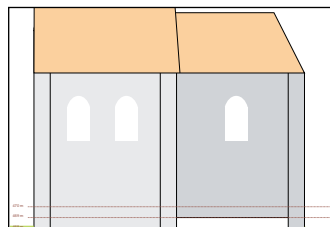
Na podzim loňského roku se nám podařilo odhalit dávno zapomenutý kostel v areálu jilemnického zámeckého parku. Šlo o pozůstatky kostela sv. Alžběty, který sloužil od počátku 16. století majitelům jilemnického panství jako kostel pohřební. V roce 1788 zanikl při požáru. Archeologický výzkum byl vyvolán plánovanou přestavbou zahradního domku ve východní části zámeckého parku, kam byl kostel zpravidla lokalizován. Středem domku totiž prochází zeď, která je zcela určitě starší než 30. léta 19. století, kdy zde byl zahradníkům domek postaven. Již první sondy situované před západní průčelí domu i k oné „staré“ zdi potvrdily, že se opravdu nacházíme v interiéru kostela sv. Alžběty. Vzhledem k tomu, že jsme nechtěli dále narušovat historické terény s pozůstatky kostela, hledali jsme nedestructivní metody, kterými bychom mohli zdi ukryté pod povrchem země zmapovat. Jako nejlepší nám připadla některá z metod geofyzikálního měření. Přizvali jsme si na pomoc odborníky z Masarykovy univerzity v Brně, kteří se těmto měřením věnují. Společně jsme se domluvili na použití metody pozemního georadaru (Ground penetrating radar), která funguje na principu sledování změn fyzikálních veličin v měřeném prostoru, tzn. materiální rozdílnosti podloží a měrných odporů jednotlivých vrstev a v našem případě i zdi. Je založena na principu opakovaného vysílání elektromagnetických impulsů vysoké frekvence do zkoumaného prostředí a na zpětném příjmu jejich odezvy. K měření byla použita aparatura RAMAC X3M, která



dokáže dosáhnout až do hloubky 3 m. Zvolená metoda byla úspěšná. Podařilo se zachytit radarové odrazy severní, západní i jižní zdi lodi kostela, který můžeme popsat jako jednodílnou stavbu s dlouhým



pravoúhlým závěrem. Celková délka stavby je 25 m, šířka lodi 13 m a presbytáře cca 7,5 m. Terénní ar-



cheologický výzkum následně napomohl v datování počátků stavby kostela, které lze hledat nejpozději na přelomu 13. a 14. století. Kostel sv. Alžběty se tak stává nejstarší zděnou stavbou v Jilemnici a otevírá další otázky týkající se zejména existence původního panského sídla Valdštejnů, do jehož areálu církevní stavba bezesporu náležela.

Jan Prostrředník

OHLEDNUTÍ ZA GEOLOGICKÝMI EXKURZEMI

V letošním roce se uskutečnila série geologických exkurzí, které probíhaly od konce dubna do začátku června. Exkurze proběhly čtyři – dvě po zajímavostech a lokalitách Českého ráje a dvě byly naplánované mimo region – jedna za granáty do Českého středohoří a druhá za historii kutnohorského dolování. Exkurze byly koncipovány tak, aby si každý na nich našel něco zajímavého. Příprava exkurzí, především těch autobusových do vzdálenějších regionů byla náročná, ale konečný výsledek mi opět dělal radost. Účast na exkurzích byla vysoká, nadšení lidí něco

se dozvědět a poznat neutuchal ani po několika ušlých kilometrech. Na některých lokalitách se nám podařilo sebrat i zajímavé kameny a myslím, že celková nálada ve skupině byla vždy velmi dobrá. Mezi účastníky našich expedic nebyly jen Turnováci, ale i lidé z Liberce či Jablonce. Jedna paní z Litoměřic se zúčastnila dokonce tří exkurzí. Takové nadšení pak dává člověku chuť do další práce. Všechny exkurze hodnotím jako velmi povedené a můžete se těšit, že to určitě nebyly poslední exkurze, které jsem pořádal.

Jan Bubal

NA VLNĚ VLNY

15. června jsme velmi příjemnou vernisáží otevřeli výstavu Na vlně vlny. Už jak už její název napovídá, co ve výstavním sále muzea do 10. září naleznete. Seznámíte se širokou škálou výrobků a zpracovatelů této jedinečné suroviny, které nám ovce poskytují. Prezentovány jsou často velmi unikátní výrobky spolu s tradičními i moderní pracovními postupy.

Většina z nás ani netuší, kde všude je možné vlnu a výrobky z ní najít. Známe vlnu na pletení, čepice, šály, ponožky nebo tkaný vlněný oděv či koberce. Mnozí máme vlněné deky a pokrývky, ale víte, jak vypadá vlněný futon?

Málokdo také ví, že vlnu najdeme i ve stavebnictví, mimo různé koutouče a zednická hladítka, také jako materiál vhodný k zateplování budov. Některé maminky znají dětské vlněné plenkové kalhotky a velkou radost by asi měly jejich děti z hraček, ve kterých nejsou roztoči ani žádná škodlivá chemie. Naopak zkušení horolezci užijí nenahraditelné funkční prádlo z merina. Atraktivní by mohl být pro mladé designový filcový obal na dotykový mobil nebo tablet.

Vyberete si i vy? Na výstavě najdete informace a kontakty o všech vystavujících.

Jana Válková Štřílková

VLNĚNÁ ŠÁLA VEDE Z NÁMĚSTÍ DO MUZEA

V souvislosti s výstavou *Na vlně vlny* bych chtěla moc poděkovat všem, kteří se do naší veřejné výzvy o upletení šály



dlouhé tak, aby dosáhla z muzea až na náměstí, zapojili. Své pletené kusy nám přineslo nebo poslalo poštou osmdesát dva žen z různých míst republiky. Zapojily se také základní a střední školy, domy s pečovatelskou službou, knihovny, ústav se sociálními službami.

Všechny tyto organizace, dívky a ženy byly velmi pilné, protože nám upletly nebo uháčkovaly 566 metrů různobarevné šály! Nejdelší šálu upletla paní Vlasta Rytířová, měřila 70 metrů, a nejstarší aktivní pletařka – Marie Zárubová – měla 91 let. Kdyby u nás neprobíhala stavba horolezecké expozice, mohli bychom šálou omotat několikrát celou budovu muzea!

Jana Válková Štřílková



Aleš Bartoš

tel. 603 315 295

www.abzlatnictvi.cz

zakázková výroba šperků

Muzeum Českého ráje Turnov

ROZHOVOR S... JANEM PROSTŘEDNÍKEM

Se jménem našeho archeologa Honzy Prostředníka se setkáváte nejen na stránkách Muzejního čtvrtletníku, kam pravidelně píše články o archeologii. Potkávat ho můžete i ve městě a v širokém okolí, kam jezdí provádět dohledy a výzkumy. K Honzovi mě poutá zvláštní pouto – byl prvním muzejníkem, jehož jméno jsem znala (byť chybně). Bylo totiž zmíněno v úplně prvním dopise, který jsem z Turnova kdysi dostala. Kopal (tedy zkoumal) zrovna na turnovském náměstí, o čemž se v dopise psalo, a já si jeho jméno zapamatovala špatně – dlouho jsem tedy Honzu znala jako doktora Podzemníka.



Jak dlouho už jsi turnovským muzejníkem a kde ses tu vzal?

Je to neuvěřitelné, ale 6. dubna to bude přesně 25 let, kdy jsem nastoupil do turnovského muzea na pozici archeologa. Pokud dobře počítám, jsem aktuálně třetím nejdelší sloužícím muzejním zaměstnancem. Narodil jsem se sice v Praze, ale považuji se za jičínského patriota, kde od útlého dětství žiju. O volném místě archeologa v turnovském muzeu jsem se dozvěděl dokonce až v Bernu, kde jsem byl v roce 1991 na stáži. Při jedné z návštěv rodné vlasti jsem se jel do Turnova představit a drze nabídnout své služby. K mému velkému překvapení má mladická troufalost vedení muzea (tj. paní ředitelku) neodradila, naopak mi bylo nabídnuto místo archeologa od dubna následujícího roku 1992.

Popiš nám prosím práci muzejního archeologa. Kde a proč provádíte archeologické výzkumy?

Archeolog zajišťuje poněkud vznešeně řečeno výkon archeologické památkové péče. Přeloženo do češtiny:

přednostně se snaží předejít poškození historických terénů prostřednictvím předstihových archeologických výzkumů a v horším případě provádí záchranu nemovitých i movitých archeologických nálezů již narušených výkopovými pracemi. Záchrané archeologické výzkumy musíme bohužel provádět i na lokalitách, které takřkajíc z vlastního pleziru likviduje nějaký takyarcheolog (například detektorář). Vzhledem ke stále se zvyšujícímu počtu archeologických výzkumů, které každoročně provádíme (loni dokonce 365!), bylo nutné naše pracoviště personálně posílit: vedle terénního technika Petra Hartmana, se kterým se stavebníci od roku 2001 nejčastěji setkávají, doplnila náš tým Lenka Tuláčková, která se stará zejména o administrativu spojenou se záchranými výzkumy.

V terénu můžete pracovat jen část roku, co děláte v zimě?

Chachacha... To možná platilo před třiceti lety. Dnes je archeolog v terénu od ledna do prosince, protože už dávno neplatí, že stavební rok trvá od Josefa po Františka. Zpravidla v závěru podzimu se nám ozve stavebník, že ještě před zimou by chtěl skrýt na budoucím staveništi ornici a s jarem začít stavět. A pro nás to znamená výzkum, který se spíše podobá bahenním koupelím, nebo v horším případě stavbě Transsibiřské magistraly... Ale zpět k otázce co dělá archeolog v zimě. V ideálním případě by se měl věnovat vyhodnocení poznatku z terénního výzkumu: zpracovávat terénní dokumentaci a popisovat ji, určovat, datovat a po-

pisovat archeologické nálezy a také je zapisovat do muzejní evidence. A pochopitelně vedle nálezových zpráv také psát články a publikace pro laickou i odbornou veřejnost, připravovat výstavy a přednášky. Takže všechny tyto činnosti se musejí stihnout v průběhu roku ve „volných“ chvílích. Ovšem nejčastěji to člověk zvládá až večer nebo v noci doma.

Tvůj kolega Petr Hartman v rozhovoru pro Muzejní čtvrtletník (2/2015) vzpomínal na „veselé zážitky z výkopů“, máš také nějaké?

Po archeologických výzkumech se pohybuji od roku 1982, tak by určitě bylo na co vzpomínat. Například mně jednou pobavila vlastní, tehdy pětiletá dcera, která se mnou občas v létě jezdila do terénu. Preparoval jsem hrob johanitského rytíře ze 13. století v areálu komendy v Českém Dubu a Anička mi vydatně pomáhala (tj. překážela). Kolega Petr Hartman mi povídá: „Až to dokopeš, tak to vyfotím a nakreslím.“ Anička se postavila s rukama v bok proti Petrovi a rozhořčeně odpověděla: „Tatínek nekope, tatínek zkoumá!!!“.

Obecně se ví, že jsi také zdatným sportovcem. Čemu se věnuješ a jaký byl Tvůj nejlepší sportovní zážitek?

Sport mně baví celý život – míčové, cyklistika, lyžování běžecké i sjezdové, ale celoživotní láskou se pro mě stalo plavání. V podstatě nepřetržitě od roku 1975 jsem členem jičínské plaveckého oddílu a od roku 2000 jsem dokonce jeho předsedou. V mladších letech jsem se specializoval na plavecký styl delfin,

s přibývajícím věkem se zaměřuji na dlouhé tratě plavané volným způsobem. Největší úspěch? Z poslední doby asi titul mistra ČR na 3 km, který jsem si vyplaval před dvěma lety.

Jak by podle Tebe mělo vypadat muzeum za deset let?

Muzeum je paměťovou institucí, která ve svých sbírkách uchovává úžasné poklady kulturního dědictví. To se, doufám, nezmění. Na čem se však musí stále pracovat, je atraktivní nabídka služeb, která musí vycházet zejména z důvěrné znalosti právě toho kulturního dědictví, v našem případě muzejních exponátů. Ty musíme lákavou formou předložit návštěvníkovi, musíme ho zaujmout. Muzejní „zážitková“ pedagogika se stává módním trendem, který do muzeí láká zejména dítky školou povinná. V tom vidím velký potenciál, protože dospělec, který si do muzea chodil jako dítě hrát, do něj určitě přivede i své ratolesti. V čem však vidím jistou hrozbu, je podbízění se návštěvníkům hračkami našeho digitálního věku, jakými jsou kupříkladu on-line prohlídky muzeí a galerií z tepla domova. Ty jsou totiž stejně neosobní a v důsledku i nudné jako muzeum s nezáživnou expozicí a zaprášenými vitrinami. Prostě do muzea musí návštěvník zavítat za osobním prožitkem, za intimním kontaktem s muzejním exponátem, který mu, pevně věřím, dokážeme i za deset let zprostředkovat.

Určitě se o to nepřestaneme snažit! Moc Ti děkuji za rozhovor.

Alžběta Kulišková

DRINGS

poradenství * software * hardware

Výpočetní technika – kousek od muzea!

- Počítače, příslušenství, digi-fotoaparáty, audiotechnika to vše můžete zakoupit ve Skálově ulici 6 otevřeno ve všední dny 13.30 – 17.30 hodin
- Objednávat můžete i v pohodlí domova nebo kanceláře využijte e-shop na stránkách www.drings.cz!



BARVY
specializovaná prodejna

Nabízíme veškerý sortiment barev k použití v interiérech i exteriérech, autolaky, lazury ad.

Studentská 1727, Turnov • tel./fax: 481 321 180, 602 364 436
www.barvyturnov.cz • email: info@barvyturnov.cz

ZE SBÍREK MUZEA – BIBIKOVNA

Při pořádání starých fotografií turnovských obyvatel z přelomu 19. a 20. století jsme mezi převažujícími kabinetními a vizitkovými fotografiemi (tedy takovými, které vznikaly v ateliérech) narazili i na roztomilou fotografii dítěte v proutěném koši. Jistě budete souhlasit, že fotografie je to krásná, avšak nejen proto upoutala naši pozornost. Na jejím rubu je rukou připsáno, že zobrazena je „Bibikovna, dcera Korseltova, neteř MUDr. Karla Maška, majitele zahradnictví v Turnově“. Obvykle to chce pořádně zapátrat, než se podaří zjistit o zobrazených osobách více, tady jsme alespoň věděli, že dítě pocházelo ze známé turnovské rodiny (asi žádnému Turnovákovi není třeba vysvětlovat souvislost mezi slavným zahradnictvím – Maškovou zahradou – a sportovištěm, které na jeho území v nedávné době vzniklo).

Zanedlouho jsme narazili na další fotografii – tentokrát se



jednalo o typický portrét z ateliéru, na kterém je zobrazena mladá žena. Na rubu této druhé fotografie jsme se dočetli, že zobrazenou je „dcera sychrovského zahradníka Vojtěcha Maška, sestry MUDr. Karla Maška, provdaná Korseltová, matka Bibikovny, tj. provdané za ruského diplomata



Bibikova“ (tedy matka dítěte v koši). A pak už pomohla vlastní paměť, když někde hluboko v pozadí u jména Bibikovna zacinkal zvoneček. Internet pak doplnil chybějící informace a uvedl věci do správných souvislostí. Nejslavnější Bibi v české historii byla přece manželka předního českého herce Hugo Haase! Jmenovala se sice Marie von Bibikoff, ale pan Haas jí neřekl jinak než Bibi. Marie se narodila v roce 1917 ve Švýcarsku své mamince, „dceři Korseltové,

neteři MUDr. Karla Maška, majitele zahradnictví v Turnově“ a tatkovi – ruskému šlechtici Michailovi Bibikoffovi, poslednímu carskému velvyslanci ve Švýcarsku. Dítě v košíku, foceně pravděpodobně v Turnově, nebo na Sychrově, je tedy pozdější baronesa von Bibikoff zvaná Bibikovna. Těhle holčičce se později narodila dcera zvaná Bibi, která se stala manželkou Hugo Haase. O tom, že holčička z košíku vyrostla do krásy, asi není třeba pochybovat – byla prý dokonce i milenkou Jana Masaryka a díky němu se také její dcera Bibi seznámila s Hugo Haasem, skrz kterého jí měla být umožněna cesta k českému filmu (Bibi vystudovala herectví a balet a mluvila několika světovými jazyky, čeština k nim ale dlouho nepatřila). Celé to samozřejmě není žádný vědecký objev, ale nečekané a milé potěšení zpestřující naši muzejní práci.

Alžběta Kulíšková

STALO SE PŘED STO LETY V TURNOVĚ A OKOLÍ

Pod tíhou okolností a množících se projevů vzdoru ve formě různých pouličních projevů bylo před sto lety veškeré turnovské občanstvo varováno před tím, aby se účastnilo jakýchkoli demonstrací. K přednesení různých připomínek směli být na zdejší úřad vysílány maximálně tři až čtyřčlenné deputace, které se okresní hejtmanství zavázalo vyslechnout a podpořit. Na druhé straně ovšem žádalo o klid a rozvahu. Rodiče nesli zodpovědnost za pouliční toulání svých dětí. O osmé hodině večerní měly být všechny domovní dveře uzavřeny a bylo zakázáno, mimo nevyhnutelně nutné případy, zdržovat se v ulicích města. * 5. července 1917 vystoupil v turnovském městském divadle známý kabaretní pěvec Karel Hašler z Prahy. * 18. července na cestě z Vídně do Libštátu byl na turnovském nádraží občany města nadšeně uvítán Dr. Kramář, čestný občan města. Všichni se těšili z jeho amnestování (původně byl odsouzen k trestu smrti) a návratem k práci konané ve prospěch národa a vlasti. Do



Fronta na brambory před radnicí v roce 1917

článku popisujícího příjezd Kramáře na turnovské nádraží ovšem ještě zasáhl cenzor a minimálně deset řádků v místních novinách Pojizerských listů nám skryl. Co nebezpečného se v nich skrývalo, se dnes již těžko dozvíme. * 1. srpna byla v Nádražní ulici (v přízemní místnosti provozovny zdejšího řezníka Františka Kocvery) otevřena veřejná válečná kuchyně. Zde si mohli občané města předplatit obědy na následující týden. Objednávky byly přijímány v sobotu a v neděli, v pondělí byl pak podle jejich množství určen přiděl masa

a jiných potravin na celý týden dopředu. * V létě roku 1917 byla v turnovském okrese započata výměna měděných drátů hromosvodů pro válečné účely. C. k. vojenská správa tato vedení bezplatně nahrazovala silnějším železným drátem, který byl pozinkován. * 5. srpna byl na zdejším hřbitově pohřben Oliari Olympio za velké účasti svých krajanů z jihu. Zesnulý pracoval pro město na úpravě cest a svou údajně „herkulovskou“ postavou byl mnohým znám. Zmíněný záznam převzatý z místních novin jen připomíná, že přítomnost uprchlíků

italské národnosti v Turnově a jeho okolí byla od roku 1915 zcela běžná, stejně jako jejich zapojení do běžného života v obci. * 10. září 1917 byl na malorohozeckém obecním zastupitelstvu jednohlasně přijat za čestného občana Malého Rohozce zdejší rodák univerzitní profesor Josef Pekař. * Společenský pivovar a velkostatek hostinských na Malém Rohozci konal 26. září v turnovské Střelnici valnou hromadu. Krom jiného zde bylo zmíněno, že z důvodu nedostatku ječmene přestalo v Čechách již koncem roku 1916 vařit pivo téměř tři sta z 530 pivovarů a do konce června 1917 přibýlo dalších dvě stě. Malorohozecký pivovar přestal s výrobou koncem května 1917. * Do místních novin se dostal i recept na „koláč z černé mouky“ (nedostatek běžné bílé mouky byl zkrátka všudypřítomný): ½ kg černé mouky, 2 celá vejce, 8 dkg másla, 18 dkg tlučeného cukru, dle potřeby mléka, za 2 halře droždí, 1 Oetkerův prášek. Vše se dobře vypracuje na tuhé těsto, z něhož se udělají velké koláče. *

David Marek

VÝSTAVY A AKCE V ČERVENCI, SRPNU A ZÁŘÍ

GALERIE

Galerie byla uzavřena, během dvou let bude přestavována na expozici horolezectví

AKCE

9. 9. Stavíme – Slavíme! Horolezecký festival v Letním kině

VÝSTAVNÍ SÁL

15. 6. – 10. 9. Na vlně vlny. Zpracování ovčí vlny

22. 6. – 10. 9. Horolezecká fotografie 2 česko-saská výstava

21. 9. – 19. 11. Výtvarná skupina MAKARSKÁ 57

KAMENÁŘSKÝ DŮM

21. 4. – 24. 9. Ovce, moje ovce.

Výstava o historii a současnosti chovu ovcí a využití jejich produktů

Ovčí stezka a ovčí workshopy – program na samostaných

DLASKŮV STATEK

28. 9. Svatováclavské posvícení na Dlaskově statku

Loutkáři na Dlaskově statku – pravidelná nedělní divadelní představení (o prázdninách)

Já, Josef Dlask – stálá expozice

FOTOOHLÉDNUTÍ ZA MINULÝM ČTVRTLETÍM



Tolik akcí a tak málo místa! Vzpomeneme na ně tentokrát pouze výčetem, ale ani tak se sem nevejdou všechny, které se konaly.

Představení knihy Lumíra Jisla Čínský deník, vernisáž výstavy Zkameněliny a účastníci geologické exkurze do Kutné Hory. Galerie u Sasíků se proměňuje v expozici horolezectví, na Dlaskově statku proběhly ovčí Velikonoce se stříháním ovcí, ovčí je i výstava Na vlně vlny. Jako poslední se konala Muzejní noc na Dlaskově statku.



NAVŠTIVTE V MUZEU, CO SE DÁ

MUZEJNÍ PRODEJNA



šperky,
drahý kámen, sklo,
bižuterie, regionální
speciality, sladkosti,
knihy, mapy

ZLATNÍCI V KAMENÁŘI



autorské šperky
zakázková výroba
snubní prsteny
drahokamy
ukázky řemesla

DLASKŮV STATEK



národní kulturní
památka
vesnická domácnost
v době písmáka
Josefa Dlaska

Muzejní čtvrtletník vydává Muzeum Českého ráje v Turnově. Povolení MK ČR – E 15658. ISSN: 1801-4054. Odpovědná redaktorka: Mgr. Alžběta Kulíšková. Grafická úprava, sazba: AK. Tisk: Tiskárna UNIPRESS, s.r.o. Svobodova 1431, Turnov, tel. 481 319 411. Uzávěrka tohoto čísla byla 15. června 2017. Muzejní čtvrtletník je k dostání zdarma na pokladně muzea a v informačních centrech a muzeích v okolí Turnova. Žádosti zaslou na adresu kuliskova@muzeum-turnov.cz si můžete objednat zaslání Čtvrtletníku emailovou poštou. Na vydání časopisu přispívá město Turnov. Děkujeme.

OTEVÍRACÍ DOBA V MUZEU a V KAMENÁŘSKÉM DOMĚ: Úterý až neděle od 9.00 do 17.00 hodin. **NA DLASKOVĚ STATKU:** O prázdninách v úterý až neděle od 9.00 do 17.00 hodin, v září pouze do 16.00 hodin. Změna programu je vyhrazena – pro aktuální informace vždy sledujte webové stránky muzea!