

Muzejní čtvrtletník

7. září
otvíráme horolezeckou expozici!

Muzeum Českého ráje v Turnově

zdarma

číslo 3/2019, ročník XVI.

Prázdniny v muzeu



Připravili jsme několik prázdninových pořadů – viz s. 3 a 4.

Svatováclavské posvícení



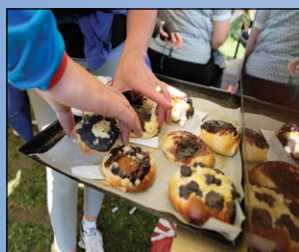
V září proběhnou na Dlaskově statku posvícenské oslavy, s. 4.

Historické negativy



Jak se pracuje se skleněnými negativy se dozvíte na s. 5.

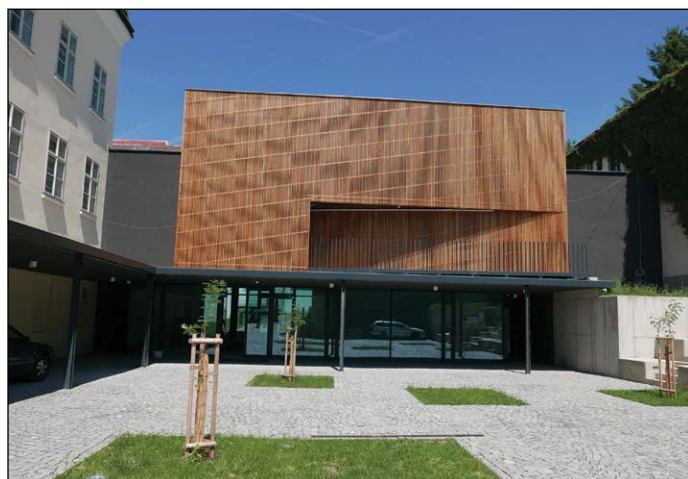
Co nás čeká a co bylo?



Přehled akcí a výstav i foto-vzpomínky najdete na s. 8.

HOROLEZECTVÍ – Z ČESKÉHO RÁJE NA VRCHOLY SVĚTA NOVÁ STÁLÁ EXPOZICE JE TU!

Slavnostní otevření nové expozice věnované historii horolezectví se uskuteční v sobotu 7. září ve 14 hodin v atriu muzea za účasti vedení Libereckého kraje, zástupců města Bad Schandau (partnera projektu) a dalších významných hostů. Otevřením nové stálé expozice se naplňuje přání široké obce horolezců a jejich příznivců, ale samozřejmě také turnovských muzejníků, kteří realizací tohoto projektu splácejí dluh jednomu z největších fenoménů Českého ráje. Nová expozice, kterou jsme nazvali *Horolezectví – Z Českého ráje až na vrcholy světa*, byla realizována za významné podpory Libereckého kraje v rámci projektu Pro horolezce neexistují hranice (č. projektu 100268705), financovaného z Evropského fondu pro regionální rozvoj v rámci Progra-



mu spolupráce na podporu přeshraniční spolupráce 2014–2020 mezi Českou republikou a Svobodným státem Sasko.

Nová třípodlažní budova vznikla na místě bývalé kavárny, dílen, spojovací chodby a ga-

lerie podle architektonického záměru MgA. Ondřeje Toboly a MgA. Radima Babáka z atelieru Hipposdesign Praha, kteří jsou zároveň i autory výtvarného řešení interiéru. Jejich cílem bylo
Pokračování na s. 2

ZROZENÍ, ŽIVOT, SMRT NA DLASKOVĚ STATKU

Na Dlaskově statku v Dolánkách je od dubna otevřena nová expozice s názvem *Zrození, život, smrt*. Návštěvníci se jejím prostřednictvím mohou seznámit s životním cyklem tradičního lidového prostředí a jeho zlomovými okamžiky. Při porovnání s dnešní individualizovanou společností měl v minulosti jedinec na svůj vlastní osud poměrně malý vliv. Naším předkům se v mnoha životních situacích nenabízela možnost volby. Prakticky zcela omezená mobilita obyvatelstva trvala až do zrušení nevolnictví Josefem II. v roce 1781 a posléze poddanství v roce
Pokračování na s. 3

JAROSLAV KLÁPŠTĚ – ODVAHA REALITY

V úvodu července jsme zahájili výstavu děl malíře Jaroslava Klápště, který v celém svém díle striktně vycházel z reality a jehož soliterní dílo ortodoxně nesledovalo žádnou z dobových, ať již oficiálních, nebo neoficiálních tendencí umění druhé poloviny 20. století. Rozvíjelo se v ústraní mimo centrum v kraji Podkrkonoší, s nímž je neodmyslitelně spjato. Klápště lpěl na opravdovosti a ryzosti svých definitivních prací. Soustředil se na plasticitu, cítění prostoru, přesnost výrazu, svobodnou, nepodbíživou a nesentimentální malbu. Díval se na svět kolem sebe s patřičnou citlivostí a nacházel ve svém okolí náměty pro obrazy, vypovídající nejen o běžných předmětech denní po-



třeby nebo krajině, ale zároveň nesoucí stopy lidské přítomnosti. Na výstavě *Odvaha reality*, která je motivována výročí malířova úmrtí, je představena krajinomalba a malba zátiší. Jsou to dvě témata, která měla pro autora mimořádný
Pokračování na s. 2

HOROLEZECKÁ EXPOZICE

Dokončení ze s. 1

vytvořit novou atraktivní část muzea, která bude zároveň naučnou i zábavnou platformou pro širokou skupinu návštěvníků. Rekonstrukce objektu, ve které je nová expozice umístěna, se zhostila firma Termil, a. s. podle projektu firmy Profes projekt, s. r. o. Turnov zastoupené Ing. Petrem Chvalem a Ing. arch. Zdeňkem Slámou. Z původních budov zbyla jen část obvodových zdí galerie. Na jedné z nich zůstal po dobu realizace stavby osazen obraz Pobití Sasíků pod Hrubou Skálou od Mikoláše Alše, chráněný před poškozením speciální klimatizovanou předstěnou. Dodavatelem polygonní struktury interiéru expozice byla firma M plus spol, s. r. o. Praha, která nezajišťovala pouze práce konstrukční, ale i vlastní instalaci expozice, včetně audiovizuálních prvků, tisku



velkoplošných fotografií a textů a také práce spojené s propagací a publicitou projektu.

Nosným prvkem samotné expozice horolezectví je geometrická polygonní struktura vytvářející analogii volného terénu. Návštěvník tak stoupá stylizovanou krajinou, a kromě její struktury vnímá pomocí audiovizuálních efektů důležitá sdělení a příběhy. Jejich obsahovou náplň vytvořili autoři scénáře expozice Mgr. Alžběta Kulíšková a Mgr. David Marek ve spolupráci s horolezeckou obcí a pamětníky.

Nová expozice muzea tak významně doplní stálou nabídku pro návštěvníky muzea, kteří se mohou těšit i na nové odpočinkové zóny v atriu a doprovodné programy, které muzeum v návaznosti na expozici, věnované horolezeckému sportu, připravuje.

Vladimíra Jakouběová

ZROZENÍ, SVATBA, SMRT – EXPOZICE NA DLASKOVĚ STATKU

Dokončení ze s. 1

1848 Ferdinandem I. Volnost v dřevě většině případů nedostávali ani mladí lidé při výběru životního partnera. Klíčovým faktorem zcela určujícím život člověka bylo pohlaví. Vesnické sousedské společenství dodržovalo zákony a zvyková pravidla, která dávala světu řád, a jedinec se jejich porušením vystavoval všeobecné hanbě a zavržení.

Lidský život byl rozdělen do několika etap a zlomové okamžiky mezi jeho jednotlivými etapami pojmenoval na začátku 20. století francouzský etnolog Arnold van Gennep jako „rites de passage“, takzvané „přechodové rituály“. Jedná se o momenty, při nichž člověk vstupuje do nové životní fáze. Jsou často doprovázeny veřejnými či rodinnými obřady a jedinci pomáhají překonat onen pomyslný nejistý krok do neznáma. Obecně lze mezi ně řadit čas těhotenství, porod, narození, obřady dětství

i dospívání, zasnoubení a svatbu, smrt, pohřeb a iniciační rituály vstoupení do určitého společenství spojeného například s náboženstvím nebo řemeslem.

Veškerá lidová obřadnost byla směsí křesťanské víry, pověr a po generace tradovaných obyčejů. Vše však mívalo svůj řád a danou podobu. U lidových přechodových rituálů platilo, že příznivé či nepříznivé okolnosti, které je doprovázely, se přenášely do dalšího života. Proto se rodiny snažily zajistit svým potomkům co nejbohatší život vložím mince do první koupele či povijanu. Proto bylo nad novomanželi pohazováno luštěninami či obilím, aby budoucnost přinesla štěstí, plodnost a úrodu.

Každý krok v lidském životě byl prožíván celou rodinou a často i celým sousedstvím. Účastí na rodinných slavnostech se projevovala solidarita a utvrzovaly se tak mezilidské vztahy.

Když se dítě narodilo, přešlo z nebytí do bytí, a až křtem bylo uvedeno do společenství lidí – křesťanů. Velkým zlomovým a často tragickým okamžikem v životě dospívajících chlapců bylo nastoupení na vojnu. Za nejzásadnější přelom lidského života však byla považována svatba, jejímž prostřednictvím děvčata a mládenci vstupovali do dospělosti a přebírali za sebe plnou odpovědnost. Po svatbě následovaly změny spojené s narozením dětí. Ve stáří rodiče předávali hospodářství svým potomkům a vzdávali se tak své aktivní životní role. A na konci života čekala na každého kmotříčka smrt. Pohřeb byl posledním z přechodových rituálů, který umožňoval rodině a sousedům rozloučení se zemřelým a vypravoval jeho duši na další cestu.

Na Dlaskově statku dostávají návštěvníci možnost projít se v šlápěch lidí žijících na vsi 19. století. Od kolébky až ke hrobu.

Michaela Havelková

JAROSLAV KLÁPŠTĚ



Dokončení ze s. 1

význam, celoživotně se jimi zabýval a nikdy je neopustil. Jeho krajiny, těsně spjaté s kra-

žem, ve kterém žil, vycházejí z reality, přesně ji ovšem neopisují, přesahují ji svou zamyšlenou půvabností, zachycením proměnlivosti v čase. Pohledy z Čikvásek i motivy z Českého ráje zachycují drsnost i poetičnost zdejšího kraje, odrážejí v sobě citové zaujetí malíře pro svou zemi. V četných zátiších, kde zkoumá

vazby jednotlivých věcí, usilovně konfrontuje výtvarný řád a zákonitosti umění s vlastní tvůrčí energií. Předměty v nich jsou často kymácivě vratké, někdy jakoby deformované lidským používáním, přesto dokonale plastické, koloristicky zajímavě vyakcentované a sestavené v promyšlené vypointované kompozici.

Klápště tomuto propojení s realitou důvěřoval i v době, kdy výtvarné umění experimentovalo, věřilo v abstrakci, hledalo cesty nových médií. On maloval dál tvrději své krajiny a zátiší na samotě zapomenutých Čikvásek. Syrovostí a autentičností své výpovědi se ale jeho práce staly nadčasovými a zcela jistě mu náleží výjimečné místo ve vývoji českého umění druhé poloviny 20. století.

Lenka Patková

EXPOZICE V KITTELOVĚ DOMĚ NA KRÁSNÉ

Odborní pracovníci našeho muzea zahájili na podzim roku 2017 přípravu nové expozice v Kittelově domě na Krásné, jejíž příprava je součástí projektu „Slow tourism v Euroregionu Nisa – spojení kultury s přírodou, č. 100266935“, který získaly Obec Pěnčín a Město Žitava (SRN) z Evropského fondu pro regionální rozvoj v rámci programu Interreg V-A Sasko–Česko (Ahoj sousede – Hallo Nachbar, Interreg V A/2014–



2020). V rámci tohoto projektu došlo k celkové rekonstrukci Kittelova domu, který bude využíván jako tzv. spolkový dům a jehož významnou součástí bude právě vlastivědná expozice. Budou zde prezentovány všechny důležité dějinné etapy tohoto území pod Černou studnicí. Expozice je situována do celé levé poloviny domu od sklepa až po druhé nadzemní podlaží. V první části představíme geomorfologický a geologický vývoj oblasti mezi Železným Brodem a Jabloncem nad Nisou, včetně obce Pěnčín. Ve výčtu mi-

nerálů a hornin naleznou důstojné zastoupení dvě strategické suroviny – od středověku hojně využívaná pokrývačská břidlice a metabazit typu Jizerské hory, který podnítl zájem o tuto oblast již v období staršího pravěku. Proto bude dále následovat prezentace unikátního komplexu archeologických lokalit – těžebních a zpracovatelských areálů z mladší doby kamenné v kontaktním dvoru tanvaldského granitu,



odkud byla získávána velmi kvalitní surovina na výrobu kamenných seker. S nimi pak bylo dále obchodováno v celé soudobé Evropě. Na archeologickou část naváže část historická, která návštěvníkům přiblíží osídlování Pěnčínska na samém počátku vrcholného středověku – ve 13. století. Budou připomenuty i další důležité momenty využívání podhůří Jizerských hor, jako jsou kupříkladu jednotlivé vlny osídlení navázané na komunikace, které propojily zdejší území s horním Pojizeřím, Libereckem, Jab-

loneckem a oblastí Záhvozdu. Této nadmíru zajímavé problematice nebyla dosud věnována náležitá pozornost. A tu si bezesporu zaslouží i další velké téma – historie lidového léčitelství a osoba ranhojiče a léčitele Jana Josefa Antonína Eleazara Kittela. Vedle přípravy lektvarů a mastí budou připomenuty i jeho odolné procedury. Nedílnou součástí se stane i další zajímavý fenomén – lidové stavitelství, které se typologicky

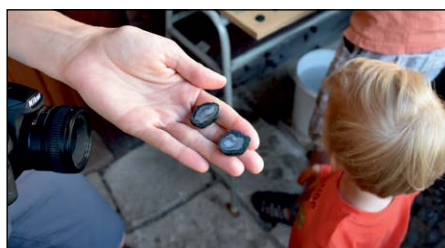


řadí k oblasti horního Pojizeří. Ovšem samotný Kittelův dům do této oblasti přímo nezapadá. Takto totiž byly v oblasti Jizerských hor konstruovány tzv. panské a faktorské domy. Kittelův dům, který vyniká neobvyklou velikostí a bohatostí dispozičního řešení, včetně náročnějšího otopného vybavení (dvě černé kuchyně), patří mezi vůbec poslední objekty tohoto typu, jež jsou dochované v autentickém stavu bez stavebních zásahů. Návštěvníkům se Kittelův dům otevře již 22. června. **Jan Prostředník**

DEN S MINERALOGEM



V prázdninové úterky bude probíhat už čtvrtý ročník naučně-zábavného programu *Den s mineralogem* určeného (nejen) dětem. Pro návštěvníky každého věku jsou připravena určitá stanoviště, která se nachází ve venkovním areálu muzea. Mezi aktivitami, na které se návštěvníci mohou těšit, je odlévání a barvení zkamenělin ze sádry, rýžování českých granátů a olivínů pomocí rýžovací pánve a hledání dalších minerálů ze šterkové drti. Děti si pak budou moci zahrát na malé paleontology a objevit kostru dinosaura. Velmi oblíbenou atrakcí je dobývání drahých kamenů z odlité žily pomocí kladívka a majzlíku.



Na stezce vedoucí kolem Kamenářského domu si děti i rodiče mohou vyzkoušet své znalosti ze světa kamenů a letos bude poprvé probíhat i výprodejová burza minerálů! Speciální program je nachystán celkem na čtyři úterky – dvakrát bude probíhat řezání a leštění achátů, dvakrát přednášky mineraloga a povídání o kamenech, na které mohou zájemci přinést své nálezy, které jim pomůžeme určit.

Program bude probíhat každé úterý v červenci a v srpnu od 9.00 do 17.00 hodin ve venkovním areálu muzea před Kamenářským domem. Přednášky geologa a mineraloga Jana Bubala: 9. 7. / 13. 8. od 10.30 a od 14.00 hodin. Řezání a broušení drahých kamenů: 2. 7. / 6. 8. od 10.00 do 12.00 a od 14.00 do 16.00 hodin.

Jan Bubal

NEJLEPŠÍ KRONIKY

Vždy jednou za dva roky probíhá v Libereckém kraji soutěž *O nejlepší kroniku*. Cílem soutěže je podpořit a ocenit náročnou práci městských a vesnických kronikářů a upozornit širokou veřejnost na význam kronik pro uchování pravdivého obrazu současnosti budoucím generacím. Výsledky soutěže, kterou hodnotí odborná komise, jsou vyhlašovány veřejně za účasti kronikářů a zástupců kraje i obcí a vždy na ně bezprostředně navazuje krátkodobá výstava, na které se se soutěžícími kronikami může seznámit veřejnost.

Letošní slavnostní vyhlášení letos proběhne u nás v muzeu 10. září, následovat bude několikadenní výstava. Zájemcům se nabízí jedinečná možnost zjistit, jak pracují dnešní kronikáři a porovnat jejich práce s kronikáři starší doby. Výstava trvá z bezpečnostních důvodů jen pár dní a po ní se cenné dokumenty vrací do bezpečí archivů. Soutěž vyhlašuje Liberecký kraj ve spolupráci s Ještědskou pobočkou České archivní společnosti, z. s. a naším muzeem.

Záštitu nad soutěží převzal hejtman Libereckého kraje pan Bc. Martin Půta.

Alžběta Kulíšková

SVATOVÁCLAVSKÉ POSVÍCENÍ NA STATKU HRAJTE MI MUZIKANTI VESELE!



Léto pomalu končí, tajemný pochod zrání byl dokončen a se zlatavým zářím končí podle lidových hospodářských pravidel nejdůležitější období zemědělské činnosti – období sklizně. Nastal čas odpočinku a zábavy a s ním Posvícení jako svátek sousedské soudržnosti, spojený s hodováním a zábavou. Do měst i vesnic přijížděli měšťtí kramáři, perníkáři, písničkáři, loutkáři, kočovní artisté, kteří spolu s místními oslavovali výdobytky úroda a sklizně. V rodinách se v tyto dny stvrzovaly rodinné vazby. Na koláče, pečenou husu a další dobroty byli zvaní příbuzní z blízka

i vzdáleného okolí. Završením dne byla v každé malé i velké obci tancovačka – nejdříve na návsi a pak v hospodě. V tomto duchu se bude v letošním roce odehrávat tradiční Svatováclavské posvícení na Dlaskově statku – slavnost, která byla pro naše předky nejdůležitější společenskou událostí celého roku. A co se na takových zábavách hrálo, to uvidíme na Dlaskově statku v podání folklorních souborů. Kromě tanečnicků a muzikantů nebudou chybět ani loutkáři s programem pro nejmenší, jarmarečníci, koláčová dílna a dílna pro šikovné ruce. **Vladimíra Jakoubčová**

DNY LIDOVÉ ARCHITEKTURY

Ve dnech 13. a 14. července proběhnou v Libereckém kraji Dny lidové architektury, do kterých se tradičně zapojujeme na Dlaskově statku. Můžete zdarma navštívit letošní expozici Zrození, svatba, smrt s komentovanými prohlídkami a ukázkami výroby štípaného šindele, předení na kolovratu a dalších aktivit.

PEČEME V MUZEU

Další pokračování kuchařsko-pekařských workshopů věnujících se tradicím, stravě a pečení v lidovém prostředí je připraveno na 14. září. Nese název *Vo posvícení všecho to voní...* a připravovat na něm budete s pomocí skvělé pekařky Ivy Váľkové buchty, koláče a další tradiční posvícenské pečivo. Vaše snažení doprovodí povídáním etnografka Vladimíra Jakoubčová. Pro účast je nutná předchozí rezervace na telefonu 736 145 354.

KŘEST ČASOPISU VĚČKO

Křest a neformální setkání všech, kdo se zajímají o kulturní, historické a přírodní poklady kraje, proběhne v prostorách atria muzea 26. září od 17 hodin. Užijí si ho zejména milovníci (horo)lezeckého sportu a jejich přátelé a fanoušci. Část časopisu je totiž tentokrát u příležitosti otevření nové stálé expozice *Horolezectví – Z Českého ráje na vrcholy světa* věnována právě tomuto sportu a životnímu stylu. Dočtete se nejen zajímavosti o vzniku expozice v rozhovoru s Davidem Markem, spoluautorem expozice, ale i spoustu dalších horolezeckých informací.

PRÁZDNINOVÉ ŘEMESLNÉ SOBOTY MOZAICA ŘEMESEL



O prázdninových sobotách nabízejeme návštěvníkům už tradičně řemeslné programy, abychom jim zpříjemnili pobyt v letním Turnově. Ať jste turisté, nebo místní, přijďte se seznámit s řemeslnými aktivitami na workshopech vedených zkušenými řemeslníky – strávíte příjemný čas a ještě si odnesete pěknou vzpomínku v podobě svého autorského výrobku. Vstupné na dílny se v závislosti na spotřebě materiálu pohybuje od 40 do 60 korun.

- 6. 7. Textilní hrátky – zdobení textilu barevnými tiskátky
- 13. 7. Kostěné knoflíky – výroba knoflíků a ozdob z hovězí kosti
- 20. 7. Skleněný ptáček – tiffany technika
- 27. 7. Drátěný věšáček – výroba dekorace z drátu a korálků
- 3. 8. Bylinková mastička – výroba přírodní masti a povídání o bylinkách a léčitelství
- 10. 8. Vlněné kvítí – výroba plstěných květin
- 17. 8. Drobnosti z pediku – dekorace z přírodního materiálu
- 24. 8. Dřevěné hračky – rezbářská dílna.

LOUTKÁŘI DĚTEM NA DLASKOVĚ STATKU

K tradičním prázdninovým akcím patří již mnoho let loutkářská představení na Dlaskově statku, která se konají vždy v neděli v 11, ve 13 a v 15 hodin. Celou akci zajišťuje Loutkářský soubor Na Židli a jednotlivá představení patří každý rokem k příjemným chvilčkám, které u nás můžete se svými dětmi strávit. Vstupné 35 korun.

- 30. června *Perníková chaloupka, LS Na Židli Turnov*
- 7. července *Kašpárek a princezna, BOĎI Jaroměř*
- 14. července *O zatoulané písničce, Divadýlko Matýšek Rynoltice*
- 21. července *Tři prasátka a vlk, LS Na Židli Turnov*
- 28. července *Červená Karkulka aneb polepšený vlk, LS Na Židli Turnov*
- 4. srpna *Divokraj, LS Šíro Lázně Bělohrad*
- 11. srpna *Červená Karkulka, Divadlo Bořivoj Praha*
- 18. srpna *Pohádky o pejskovi a kočičce, LS Na Židli Turnov*
- 25. srpna *O slepičce kropenaté, LS Na Židli Turnov.*

KAREL KINSKÝ V ROŽDALOVICÍCH

Právě před padesáti lety opustil tento svět turnovský rodák Karel Kinský, umělec s blízkým vztahem ke knihařské dílně v Rožďalovicích. Ze spolupráce s tamním uměleckým knihařem Jendou Rajmanem vzniklo kamarádství, které Karel Kinský dokumentoval svými vtipnými dílky – kresbami a kolážemi, někdy doprovázenými veselými texty. Zůstalo jich tu tolik, že v místním Muzeu knihařství uspořádali samostatnou výstavu, na kterou jsme z našeho bohatého muzejního archivu poskytli další materiály. Výstava potrvá do 15. září a určitě stojí za návštěvu!

OHLÉDNUTÍ ZA EXKURZEMI



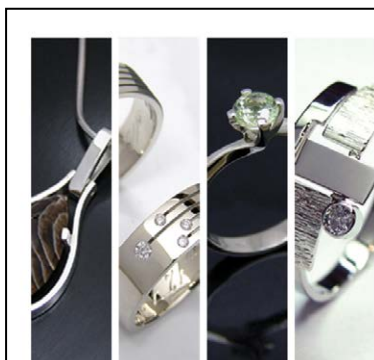
I když už letos proběhl třetí cyklus jarních geologických exkurzí pro veřejnost, můžu říci, že letos byl zájem o exkurze největší. V lomu na libereckou žulu nás bylo dvacet pět, na procházku po Riegrově stezce nás šlo třicet a o nově otevřené ložisko granátu v Dolní Olešnici byl dokonce takový zájem, že jsem musel připravit ještě druhý termín exkurze, abych uspokojil všechny nadšence. Těší mě, že je zájem o exkurze tak obrovský a že se mezi účastníky začínají objevovat tváře nové, a to i z řad dětí. Snažím se, aby ex-

kurze byly tematické a pestré a aby účastníci dostali komplexní informace o daném tématu. Taková exkurze není jen o sbírání kamenů, ale i o poznání nových míst, získání povědomí o Zemi, na které žijeme, ale také o navázání nových přátelství. Za tři roky se v exkurzní skupině vytvořila skvělá parta. Pokud bude takových lidí pořád stejně, nebo i více, budu mít stále chuť pro Vás připravovat nové exkurze. A občas se i zadaří a objevíme nějaké ty kameny jako třeba letos, kdy se nám podařilo vyrýžovat zlato. **Jan Bubal**

SLAMĚNÉ A PROUTĚNÉ WORKSHOPY

Ve čtvrtek 13. června jsme během Muzejní noci zahájili výstavu s názvem *Ze stébel a proutí*, která návštěvníky seznamuje s tradičními činnostmi lidové pojizerské výroby – košíkářstvím, pletením ze slámy i orobince nebo výrobou z březových větví. Návštěvníci výstavy se budou moci přesvědčit o estetické, praktické a v neposlední řadě ekologické stránce výrobků „ze stébel a proutí“, jejich historické i současné podobě a v rámci chystaných workshopů budou mít možnost si práci s nimi vyzkoušet na vlastní kůži.

21. září – Pletení ze slámy / 5. října – Výroba módních košů / 6. října – Tradiční košíkářská dílna / 12. října – Košíkářská dílna pro děti / 13. října – Pletení z orobince.



Aleš Bartoš

tel. 603 315 295
www.abzlatnictvi.cz
zakázková výroba šperků
Antonína Dvořáka 321 Turnov

SEVEROČESKÁ SBÍRKA

Roman Karpaš, grafik a vydavatel obrazových publikací, shromažďuje po léta výtvarná díla svých kolegů výtvarníků ze severních Čech. Touto kolekcí chce dokumentovat a propagovat tvůrčí potenciál širokého regionu zahrnující dnes Liberecký a Ústecký kraj. K účasti na tomto široce koncipovaném projektu se mu již podařilo získat řadu autorů, především grafiků a malířů. Výstava představí současný stav výtvarné kultury v širokém spektru tvorby od významných osobností, jako Komárek, Nepasický, Solovjevová, po mladé nebo méně známé, ale zajímavé umělce, kteří si místo v Karpašově výběru zaslouží. Více se dočtete v příštím čísle našeho Čtvrtletníku. **-mc-**

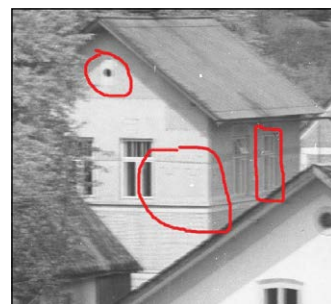
DIGITALIZACE HISTORICKÝCH NEGATIVŮ

Jak jsme Vás už informovali, probíhá v našem historickém oddělení několikaletý projekt zpracování a digitalizace historické sbírky skleněných negativů. Fotografické negativy, které se v začátcích fotografie pořizovaly na sklo, pocházejí z několika turnovských fotografických ateliérů (snaha o určení konkrétních ateliérů je také jednou ze součástí naší práce). Požádali jsme kolegu Jana Macouna, který se digitalizací a základním popisem zabývá, by nám trochu osvětlil svou práci, a především místy detektivní pátrání po tom, co je na starých fotografiích zachyceno.

Mým prvním úkolem je příprava negativů k digitalizaci. Každý negativ je třeba očistit, aby se na naskenovaných kopiích neobjevovaly fleky, prach, špína či otisky dávných rukou. S negativy manipuluji zásadně v rukavicích, abych zamezil přímému styku pokožky se sklem negativu a zabránil vzniku nových otisků.

Negativ, položený na sklo přístroje emulzí nahoru, skenuji při rozlišení 720 dpi a ukládám jako tiff. S takto vzniklou fotografií lze dále manipulovat (např. ořezávat, srovnávat, vyrobit menší výřez atd. s minimální ztrátou kvality). Dle velikosti originálu lze nastavit i zvětšení (dojde sice ke zvětšení, ale fotka již není tak ostrá). Naskenované negativy vkládám do speciálních odkyselených obálek rozlišených dle formátů negativů. Stejně jako fotopapíry i „fotoskla“ měla několik vyráběných formátů. Obálky jsou pak uloženy v krabičkách a opatřeny identifikačním štítkem. Každý snímek je třeba popsat tak, aby se dal v budouc-

nu dohledat a aby šlo vyhledávat skutečnosti na něm zobrazené dle několika kategorií. Těmi zá-



kladními jsou „Turnov“, „Český ráj“, „Události“, „Osobnosti“ a „Ostatní“. Následuje podrobný popis i časové zařazení. Z hlediska určování objektu jde o práci takřka detektivní. Občas lze nalézt poznámky autora (přímo na negativu), většinou však fotku srovnávám s výsledky hledání na internetu a občas se nad tajemnou fotografií skláníme všichni v oddělení a snažíme se najít jakýkoliv zachytný bod, který by nám pomohl v určení snímku.

Alžběta Kulíšková a Jan Macoun

ROZHOVOR S... IVETOU MATOUŠOVOU

V minulém čísle, když jsme si povídali s Romanem Sirovátkou, jsme zmínili, že je benjamínkem muzea už jen na chvíli, protože brzy dorazí nový kolega, či kolegyně, které/mu připadne na starosti provoz nové horolezecké expozice. Ani jsme se nenadáli a je tu! Iveta Matoušová nás během výběrového řízení bez potíží přesvědčila o tom, že je nabízená pozice jako stvořená pro ni. Horolezecká expozice s ní rozhodně nebude nudná!



Jsi nejnovějším členem muzejního kolektivu – nastoupila jsi k nám teprve v květnu, a proto se Tě chci zeptat, co Tvému muzejnickému životu předcházelo?

Vystudovala jsem místní šperkárnou a do muzea jsem často chodila za panem Řídkošilem pro kameny a konzultace ohledně gemologie. A hlavně jsme se sem chodili koukat na Sasíky (to víš, měli jsme vstup zadarmo a je to prostě neuvěřitelné dílo). Letos v zimě jsem se u kamarádky Lenky, která v muzeu pracuje, začala zajímat, jak to bude s „těma horolezce“ a zanedlouho potom bylo vyhlášeno výběrové řízení a já hned odeslala přihlášku a životopis, ještě dříve, než mě na to stihla Lenka upozornit. Najednou jsem měla v diáři čas a datum pohovoru, u kterého jsem se utvrdila v tom, že tahle práce je jak šitá na míru pro mě. Jsem spíš sváteční lezec a úplně nová expozice horolezectví byl pro mě ráj, do kterého chci a který chce mě. Nakonec jsem nekonečný týden čekala na výsledek výběrového řízení a tradá, už jsem tady.

A líbí se tu?

Ač tady pracuju chvíli, tak se mi tu víc než líbí. Jste tu na mě všichni moc hodní a pomáháte mi od prvního dne, ať už s vyplňováním velkého množství papírů, až po nošení těžkých krabic se sbírkovými předměty. A taky mě od prvního dne nenecháte jít samotnou na oběd a udělali jste mi místo v lednici na svačinu. Je to tu celé přátelské, takže se nebojím zeptat se na praktické věci (třeba, kde jsou talířky) ani na odborné znalosti, kterými všichni oplýváte. Není mi nepříjemné přiznat, že se mi něco nepovedlo nebo si nevím rady, a zase naopak se mi dostává poděkování a pochvaly. Nečekala jsem, že v muzeu pracuje tolik lidí a moc se mi líbí, že jsme tu na jedné vlně a nikdo není méněcenný nebo povýšený. Například tebe mám jako šéfa, ale popřejeme si hezký víkend úplně stejně. A mimo jiné i proto to tu takhle dobře funguje.

Díky – to se hezky poslouchá, ale zpátky k práci: expozice se bude otvírat až (už) v září, ale Ty nám už nyní pomáháš s finálními přípravami. Popiš čtenářům, cos zatím dělala a jak na Tebe vznikající expozice působí?

Fotím staré, někdy i smradlavé lezečky a veškeré horolezecké sbírkové předměty, které se podařilo shromáždit do horolezecké sbírky. Dávám vše do digitální podoby kvůli evidenci, a protože se samozřejmě všechno nevejde do expozice tak, tak... ať se vlastně čtenáři v září přijdou podívat na výsledek

mé nynější práce. Také fotím a eviduji předměty, čtu si o nich příběhy, u kterých se občas nestačím divit. Vy dva s Davidem Markem jste udělali obrovský kus práce a já od vás dostávám informace jako na zlatém podnosu. Jo, a ještě pravidelně chodím fotit stavbu nové expozice a dokumentuji, jak vše vzniká, protože se to každý den mění. Roste to tam jak houby po dešti a vypadá to skvěle.

Už víš, co bys po otevření expozice ráda dělala? Budeš její vedoucí...

Doufám, že k expozici budu patřit co nejdéle, protože plány mám velké – snad to půjde. Chtěla bych pořádat přednášky, promítání, menší výstavy a různé další akce spojené s horolezectvím.

Zmínila ses, že ve volném čase sama lezeš, jak ses k tomu dostala?

Jak jsem říkala, studovala jsem v Turnově a mám tu spoustu přátel a spolužáků lezců. V parku vedle školy jsme mívali nataženou lajnu (slackline) a já přemluvila kluky, ať mě vezmou i na skály. Když byla zima nebo pršelo, jeli jsme na umělou stěnu, kde jsem poznala další lezce. Jenže to šlo jen po škole a ne vždycky byla nálada, kapesné, počasí a čas. Dodnes lezu spíš svátečně, když se mi podaří přemluvit aspoň jednoho kamaráda a je nám nakloněn vesmír (poskytne nám čas, počasí, a má nás kdo odvézt). Lézt se mnou je asi očištěc, protože nejsem taková hrdinka, jak jsem si myslela, a remcám na komáry, pavouky, všudypřítomný

písek – doma se to sype ze všeho, nebo je moc teplo, či velká žízeň, tak se aspoň snažím být ostatním dobrou svačinářkou. Ale chci lézt a poznávat skály jinak než po turistických značkách. A jsem vděčná a ráda za každou chvíli na skále nehledě na obtížnost. Častěji ale chodím po lajně, kde nejsem vázaná na nikoho a skoro na nic (kromě prostoru) a můžu jít sama třeba do Dolánek. A mimo jiné je to báječná doplňková aktivita k lezení.

Na jaký svůj výkon jsi nejméně pyšná?

Cvičím jógu a jsem na sebe pyšná u každé pro mě složitější ásany. A co se lezení týče, tak jsem obecně pyšná na to, že se na nějaké skále vůbec udržím a že jsem se už někdy vydrápala nahoru.

Máš nějaký horolezecký sen?

Ještě se mi nikdy nepodařilo něco vytáhnout.

Co to znamená?

To znamená vylézt nějakou cestu jako první na laně, zatím jsem vždy lezla jako druhá a jistila zespodu. Jenže na to ještě nemám ani fyzickou, ani psychickou sílu. Ale tuze ráda bych ji měla a pracuju na tom.

A poslední otázka na závěr – jak by podle tebe mělo vypadat naše muzeum za deset let?

Aby se do muzea chodilo, a to nejenom z donucení se školou. Ráda bych expozici udělala živou, akční, zábavnou. Tak uvidíme.

Alžběta Kulíšková

DRINGS

poradenství * software * hardware

Výpočetní technika – kousek od muzea!

- Počítače, příslušenství, digi-fotoaparáty, audiotechnika to vše můžete zakoupit ve Skálově ulici 6 otevřeno ve všední dny 13.30 – 17.30 hodin
- Objednávat můžete i v pohodlí domova nebo kanceláře využijte e-shop na stránkách www.drings.cz!



BARVY
specializovaná prodejna

Nabízíme veškerý sortiment barev k použití v interiérech i exteriérech, autolaky, lazury ad.

Studentská 1727, Turnov • tel./fax: 481 321 180, 602 364 436
www.baryturnov.cz • email: info@baryturnov.cz

ZE SBÍREK MUZEA – HOROLEZECKÁ SBÍRKA

Tentokrát vám nepředstavíme jeden vybraný sbírkový předmět, ale rovnou celou sbírku. O tom, že v rámci budování horolezecké expozice vzniká i speciální horolezecká sbírka, jsme už mnohokrát psali. Přeci jenom jsme muzeem a shromažďovat sbírky s předměty dokumentující určitá odvětví lidské činnosti je nám vlastní. Na úplném začátku, řekněme v dobách muzejně předhorolezeckých (tedy v roce 2011), jsme neměli ani jeden jediný horolezecký artefakt, a proto jsme už tehdy žádali horolezeckou obec o dary. A od té doby jsme v našem snažení neustali. Vznikla tak horolezecká sbírka, která v současnosti čítá těsně pod pět set předmětů. Najdeme v ní všechno (tedy skoro) – od památek na konkrétní horolezce z našeho regionu, přes horolezecké oblečení, vybavení, pomůcky, jističí prostředky až po úžasně, doma



vyřáběné předměty, které byly v dobách minulých náhradou za profesionální vybavení, které nebylo v Československu k sehnání. Otevřením expozice samozřejmě nic nekončí a sbírka se bude dále doplňovat – čím více, tím lépe, a to proto, aby zde po nás zůstal soubor dokumentující horolezectví v našem regionu. Možná se ptáte, k čemu to? Vždyť do expozice se jistě všechno

nevejde a zbytek předmětů bude uložen v depozitáři, kde se k němu nikdo nedostane. To je pravda, ale pouze částečně. Předměty jsou uloženy v depozitáři především kvůli zabezpečení jejich ochrany – mají nás přežít o celé generace – ale na veřejnost se přeci jen občas dostanou. Jednak při různých výstavách a pak také v rámci tzv. badatelny, kde je po domluvě možné přijít studovat



téměř jakýkoliv předmět z našich sbírek. Navíc jsme se rozhodli, že celou horolezeckou sbírku nafotíme a s podrobnějšími popisy vystavíme v informačním systému expozice tak, aby si každý mohl prohlédnout i to, co v expozici fyzicky nenajde. Děkujeme všem dárcům, kterých jsou už desítky, a slibujeme, že se o jejich dary budeme vždy dobře starat. **Alžběta Kulíšková**

STALO SE PŘED STO LETY V TURNOVĚ A OKOLÍ

Léto roku 1919 se neslo v truchlivé náladě. V novinách se dočítáme, že se poměry v našem státě ocitly na mrtvém bodě. Ceny byly téměř stejné jako dřív, lichva s potravinami a denními potřebami bujela vesele dál. Bylo všeobecně známo, že místní výrobky či výpěstky se dostávaly spíše zákazníkům v Liberci či v Jablonci. Např. maloskalské údolí bylo proslulé třešňovými sady, ale člověk neměl téměř šanci si zde nějaké ovoce koupit. „Na koše se odnášejí do Němce“. * V sobotu 5. července 1919 se sešli nově zvolení členové obecního zastupitelstva v zasedací síni městské radnice. Na společnou schůzi se dostavilo všech 36 členů zastupitelstva, kteří měli ze svého středu zvolit nového starostu, dva náměstky a devět členů městské rady. Vedení schůze se ujal nejstarší zastupitel Karel Knap. Při volbě starosty obdržel dvacet hlasů z dvaadvaceti MUDr. Josef Honsů. Na svou funkci v obecním zastupitelstvu následně rezignoval již bývalý starosta Josef Radský, který tento post vykonával přes dvacet let, a stejně tak učinil jeho dlouholetý náměstek Matěj Kotátko. Nová doba si zřejmě žádala nové tváře. * Kníže Alain Rohan povolil veřej-

nosti až do odvolání navštěvovat každou neděli odpoledne sychrovské zahrady. Učinil tak na základě žádosti vyslovené představiteli Československé strany národně sociální v Radimovicích, kteří současně vyzvali veřejnost, „aby v zájmu veškerého pořádku se nic v zahradě nepoškozovalo“. * Před sto lety si v místním tisku posteskl nad nefunkčním meteorologickým sloupem, který byl v druhé polovině 19. století pořízen před radnicí na turnovském náměstí. V roce 1919 v něm již přístroje nic neregistrovaly – prý chyběla potřebná papírová páska. Turisté, kteří před výletem zamířili ke sloupu podívat se na předpověď počasí, odcházeli rozladěni s nepěknými poznámkami na rtech. Nedostatek papíru ve skutečnosti jistě nebyl příčinou (papír už k dostání byl), spíše se jednalo o to, že chyběla osoba, která by se o funkčnost sloupu starala. * V srpnu se začalo projednávat spojení Turnova s okolními vesnicemi – Nudvojovicemi, Daliměřicemi a Nádražním předměstím (dnes prostor celé Nádražní ulice). Cílem bylo zřízení „Velkého Turnova“. Ve prospěch této myšlenky hovořila skutečnost, že zmíněné

části již tvořily jeden společný celek a po spojení by se snadněji řešila záležitost plánované elektrifikace městských periferií, budování vodovodu, kanalizace a řádných chodníků. Rozšíření města směrem k vlakovému nádraží by napomohlo vyřešit rostoucí bytovou krizi, neboť v tomto prostoru se stále ještě nacházel dostatek volných parcel. * Turnov postrádal parní a vanové lázně, které se tehdy nacházely v každém větším (moderním) městě. Takové lázně byly sice v Turnově v letech 1896/97 zřízeny panem Kalouskem, ale nebyly příliš výnosné a podnikatel je udržoval v provozu po relativně krátký čas pouze s nepatrným ziskem. Když byly tyto lázně zrušeny, začalo si teprve obyvatelstvo města stěžovat na jejich absenci. * Za přechod lávky v Dolánkách se řadu let platily dva haléře. Poněvadž se zdražovala řada věcí, zdražil se i přechod přes lávku, a to rovnou o 100 %. * V září se v Turnově potýkali s nedostatkem vody. Byli rádi za každý den, kdy nebyla dodávka přerušena. V tomto ohledu se však také upozorňovalo na plýtvání, které způsobovaly netěsnící hydranty či protékající zařízení v domác-

nostech. „To v Praze jsou dbalejší, neboť tam se voda platí. Jakmile prý u nájemníka voda prýští, hlásí to domovníkovi a ten se ihned se postará o nápravu,“ uvádí se v Pojizerských listech. Autor článku narážel na fakt, že platba vody v našem městě probíhala tehdy pouze formou paušálu, a ne spotřeby.

David Marek

Jak to nemá být. Co že si myslíte o naší mládeži? Je příliš rozvázaná, tuze zhrblá a neomalená. (...) Povšimněte si jenom nynějších her! Nezdá se vám, že například hra kopaná je hra ohavná a přímo svádí k hrubosti a povyku? Kupodivu, že tak rádi přijímáme z ciziny věci nepěkné, a že ty pěkné vlastnosti tak chudě a zdoluhavě se zakořeňují. (...) Je-li vhodné, aby mládež hrála si na kopanou třeba před radnicí nebo na náměstí u školy, pod okny lidí, kterým je třeba klidu? Všimněte si mládeže, jak sprostě hovoří, jak hrubě vespolek se baví. Chlapeček jde ulicí a potká spolužáka: „No, co se nevyhneš, šindeli?“ – zdraví ho. „A proč se nevyhneš ty, prckenný kozle?“ Odpovídá druhý. – Nu, co tomuhle říkáte?

Pojizerské listy, 14. září 1919.

VÝSTAVY A AKCE V ČERVENCI, SRPNU A ZÁŘÍ

VÝSTAVNÍ SÁL

4. 7. – 15. 9. Jaroslav Klápště.
Výstava k výročí úmrtí významného regionálního malíře
19. 9. – 24. 11. Severočeská sbírka.
Výtvarní umělci libereckého kraje ze sbírky Romana Karpaše
10.–15. 9. Nejlepší kroniky Libereckého kraje – vyhlášení a výstava

KAMENÁŘSKÝ DŮM

13. 6. – 13. 10. Ze stébel a proutí
DLASKŮV STATEK
Loutkáři na Dlaskově statku každou prázdninovou neděli
13.–14. 7. Dny lidové architektury
28. 9. Posvícení na Dlaskově statku

AKCE

7. 9. Horolezectví – Z Českého ráje na vrcholy světa. Slavnostní otevření nové expozice
14. 9. Pečeme v muzeu – Vo posvícení všecko to voní.
21. 9., 5. 10. a 12. 10. Workshopy k výstavě Ze stébel a proutí
26. 9. Křest Věčka – nové číslo

časopisu je věnováno horolezectví

PRÁZDNINY

Den s mineralogem každé prázdninové úterý
Řemeslné soboty každou prázdninovou sobotu
Loutkáři na Dlaskově statku každou prázdninovou neděli

FOTOOHLÉDNUTÍ ZA MINULÝM ČTVRTLETÍM



Pro velké množství akcí jen ve zkratce: Veleúspěšné Velikonoce na Dlaskově statku a výstava Zrození, život, smrt. V muzeu jsme zahajovali výstavu Zkamenělé stopy, představili glyptika a šperkaře Josefa Soukupa a životní dílo knihaře Josefa Plátka. Následovaly Staročeské řemeslnické trhy, které zde zastupuje vláček, na jehož pohonu se podíleli mnozí tatínkové, Rezbářské sympozium a Muzejní noc.



NAVŠTIVTE V MUZEU, CO SE DÁ

MUZEJNÍ PRODEJNA



šperky,
drahé kameny, sklo,
bižuterie, regionální
speciality, sladkosti,
knihy, mapy

ZLATNÍCI V KAMENÁŘI



autorské šperky
zakázková výroba
snubní prsteny
drahokamy
ukázky řemesla

DLASKŮV STATEK



nová expozice
Zrození, život, smrt
aneb přechodové
rituály v životech
našich předků

Muzejní čtvrtletník vydává Muzeum Českého ráje v Turnově. Povolení MK ČR – E 15658. ISSN: 1801-4054. Odpovědná redaktorka: Mgr. Alžběta Kulíšková. Grafická úprava, sazba: Alžběta Kulíšková. Tisk: Tiskárna UNIPRESS, s.r.o. Svobodova 1431, Turnov, tel. 481 319 411. Uzávěrka tohoto čísla byla 15. června 2019. Muzejní čtvrtletník je k dostání zdarma na pokladně muzea a v informačních centrech v okolí Turnova. Zaslání Muzejního čtvrtletníku emailem si můžete objednat na adrese kuliskova@muzeum-turnov.cz. Na vydání Muzejního čtvrtletníku přispívá Město Turnov. Děkujeme.

OTEVÍRACÍ DOBA V MUZEU a V KAMENÁŘSKÉM DOMĚ: Úterý až neděle 9.00–17.00 hodin.

NA DLASKOVĚ STATKU: Úterý až neděle od června do srpna 9.00–17.00 hodin, v září 9.00–16.00 hodin.

Změna programu může nastat – pro aktuální informace sledujte webové stránky muzea!