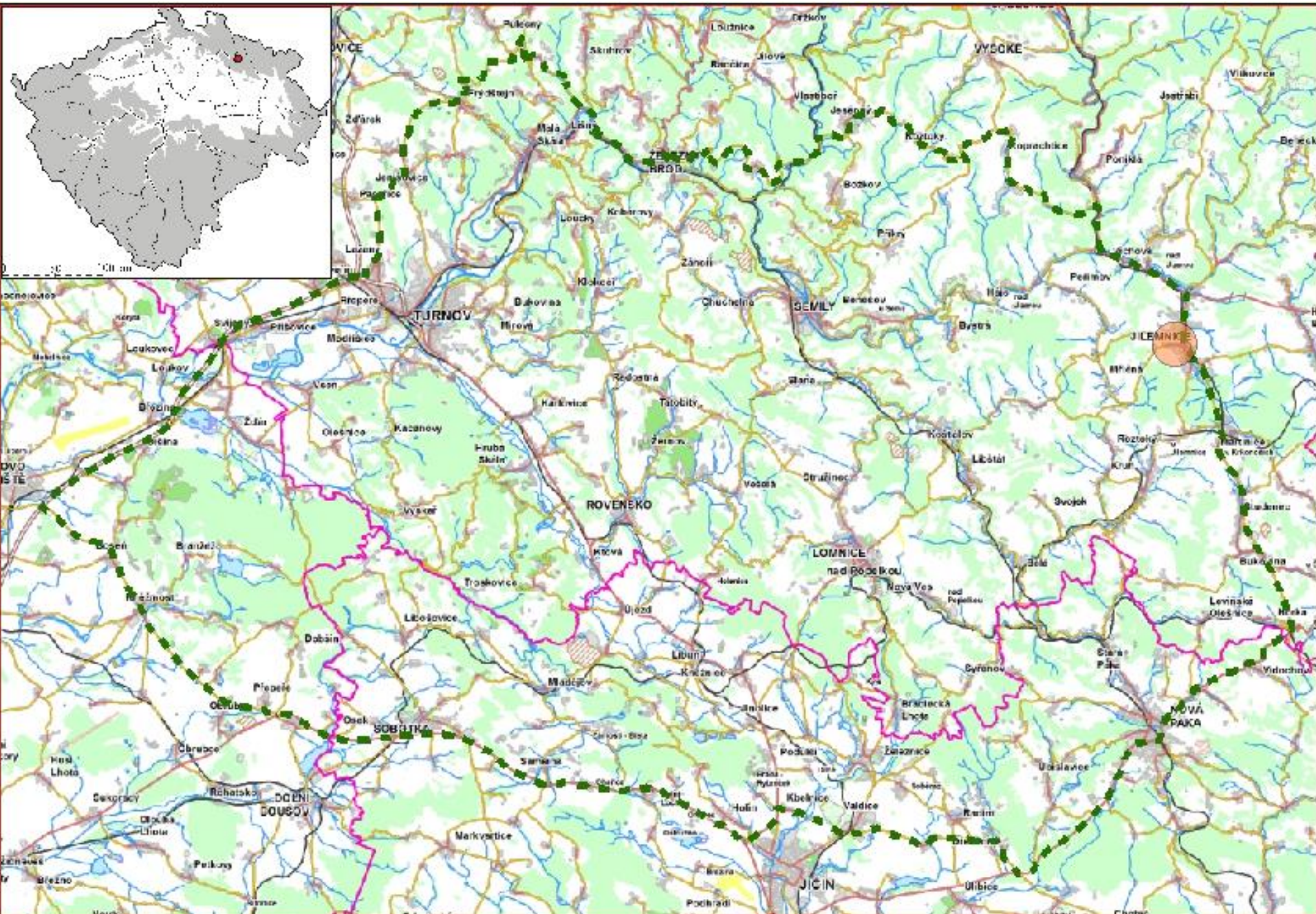
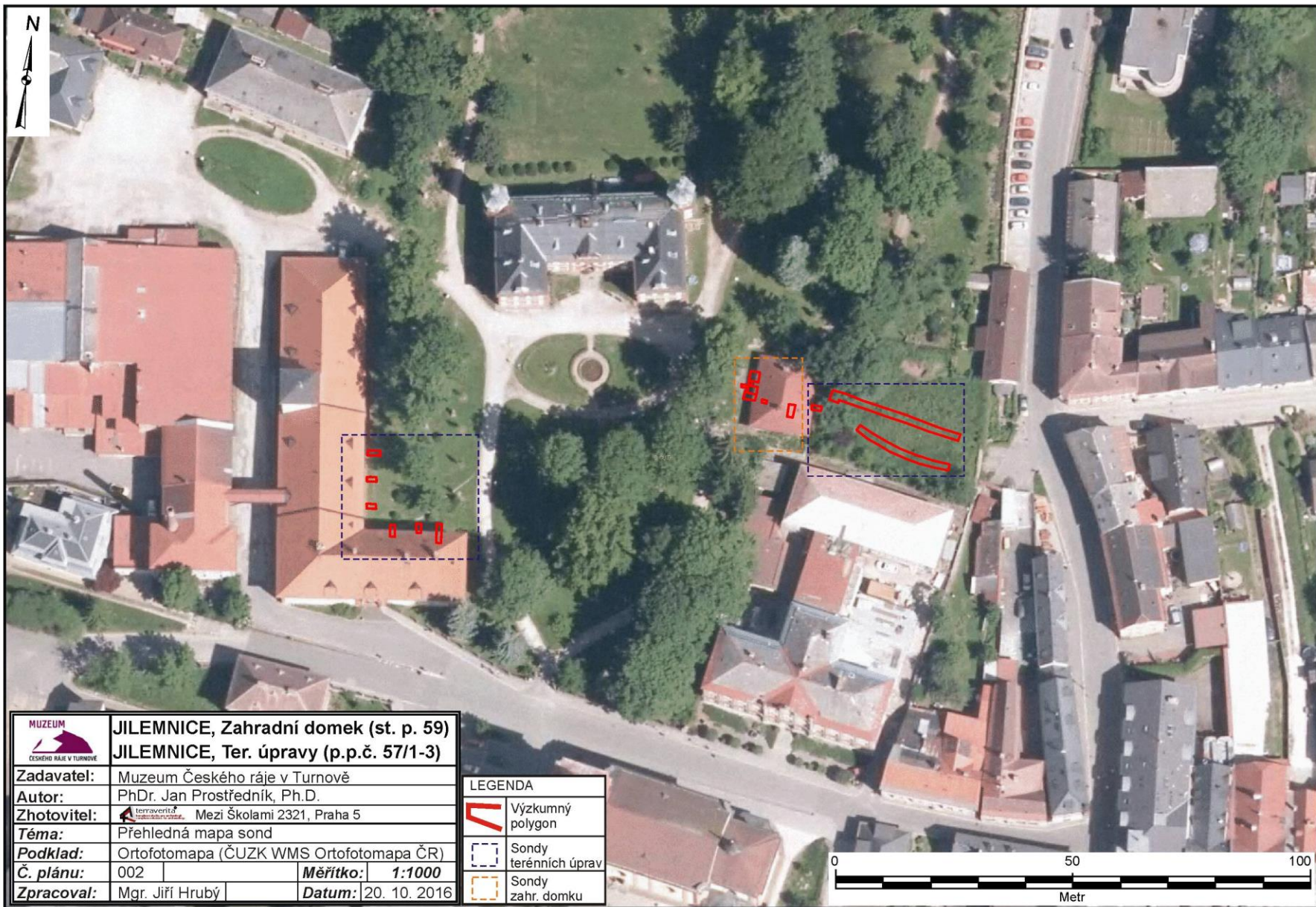




Objev gotického kostela sv. Alžběty v Jilemnici - nejstarší stavby západních Krkonoš

PhDr. Jan Prostředník, Ph.D.
Muzeum Českého ráje v Turnově
příspěvková organizace Libereckého kraje
Skálova 71, 511 01 Turnov
prostrednik@muzeum-turnov.cz
tel./fax:+420 481 322 106, +420 481 325 277
mobil: +420 603 779 364



Lokalizace Jilemnice do mapy Geoparku UNESCO Český ráj



	JILEMNICE, Zahradní domek (st. p. 59)	
	JILEMNICE, Ter. úpravy (p.p.č. 57/1-3)	
Zadavatel:	Muzeum Českého ráje v Turnově	
Autor:	PhDr. Jan Prostředník, Ph.D.	
Zhotovitel:	 Terravizit, Mezi Školami 2321, Praha 5	
Téma:	Přehledná mapa sond	
Podklad:	Ortofotomapa (ČUZK WMS Ortofotomapa ČR)	
Č. plánu:	002	Měřítko: 1:1000
Zpracoval:	Mgr. Jiří Hrubý	Datum: 20. 10. 2016

LEGENDA	
	Výzkumný polygon
	Sondy terénních úprav
	Sondy zahr. domku



Jilemnice (okr. Semily). Červenou barvou jsou zakresleny sondy archeologických výzkumů do ortofotomapy, které byly v letech 2016 a 2017 realizovány v areálu jilemnického zámeckého parku.



Na podzim roku 2016 byly při archeologickém výzkumu objeveny pozůstatky zdí gotického kostela sv. Alžběty, které se nacházely v interiéru zahradního domku z 1. pol. 19. století.

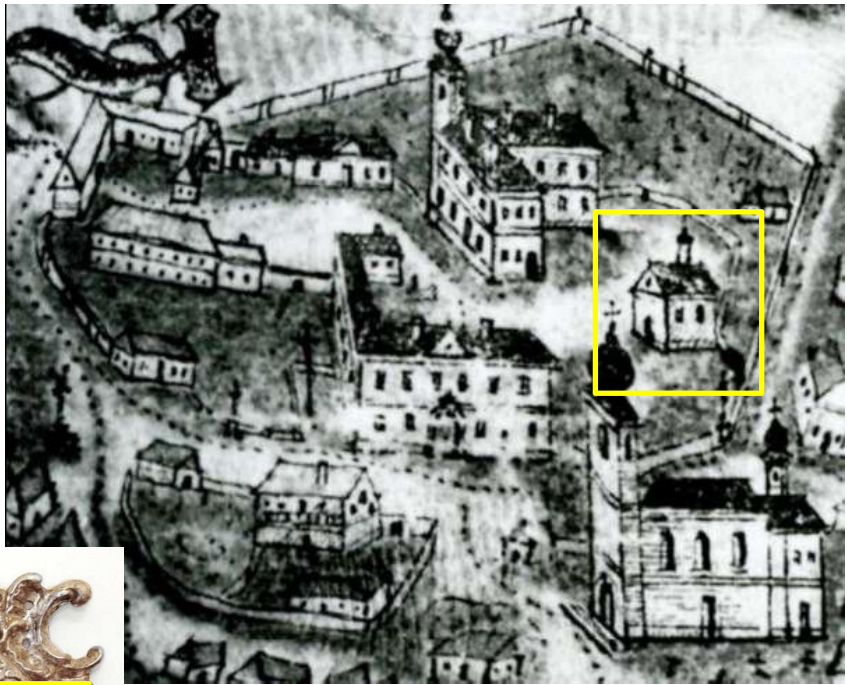


Jeho středem prochází v ose západ – východ zeď vystavěná z lomových kamenů, která však v žádném případě nesouvisí s ostatním cihlovým zdívem zahradního domku. Tato zeď byla v lidové tradici spojována s kostelem sv. Alžběty, který měl být postaven až po rozdělení valdštejnského dominia v Krkonoších v roce 1492 a měl jilemnickým Valdštejnům sloužit jako místo jejich posledního odpočinku. O zániku kostela naopak víme velmi dobře – došlo k němu při požáru v roce 1788.

Starckenbach.



Jilemnice na Grauparově mapě jilemnického panství z roku 1765 – detail. Žlutým obdélníkem je zvýrazněn kostel sv. Alžběty.



Jilemnice – Wernerova veduta před r. 1730. Je zde zachyceno nejstarší vyobrazení kostela sv. Alžběty (za ním věž zámku).

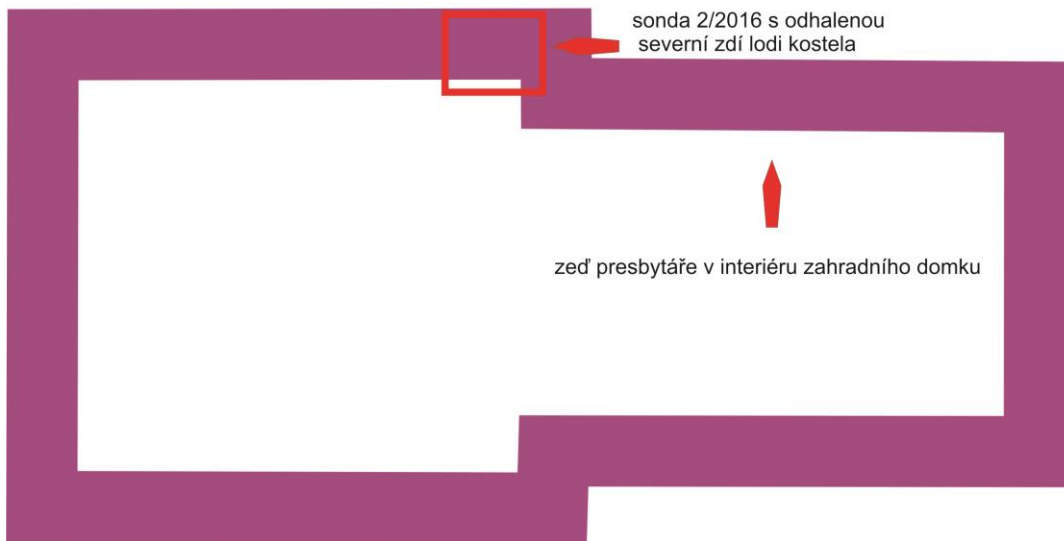


Výřez z dřevořezu „Křest etiopského dvořana“ z pol. 18. století s nejvěrnějším zpodobněním jak jilemnického zámku, tak i kostela sv. Alžběty (foto K. Antošová).



V archeologických sondách situovaných před západní průčelí zahradního domku byla poněkud nečekaně nalezena mohutná zeď. Ta navazovala na již zmíněnou zeď v interiéru domu a pokračovala dále do prostoru zámeckého parku.

Tím se potvrdila nejenom existence kostela, ale také skutečnost, že 12 metrů dlouhá zeď v zahradním domku je pouze zdí presbytáře a celý kostel tedy musí být podstatně větší.





MASARYKOVA UNIVERSITA
Filozofická fakulta
Ústav archeologie a muzeologie
Arna Nováka 1, 602 00 Brno

GEOFYZIKÁLNÍ PRŮZKUM - GEORADAR

Závěrečná zpráva

Jilemnice - areál jilemnického zámku/kostel sv. Vavřince

2016

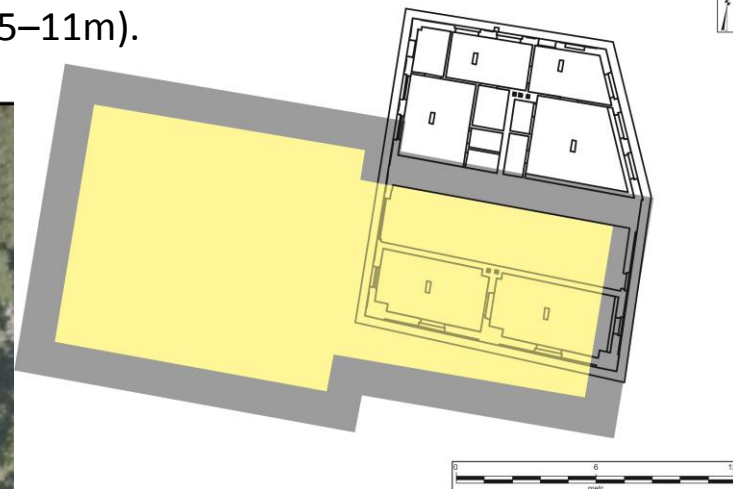
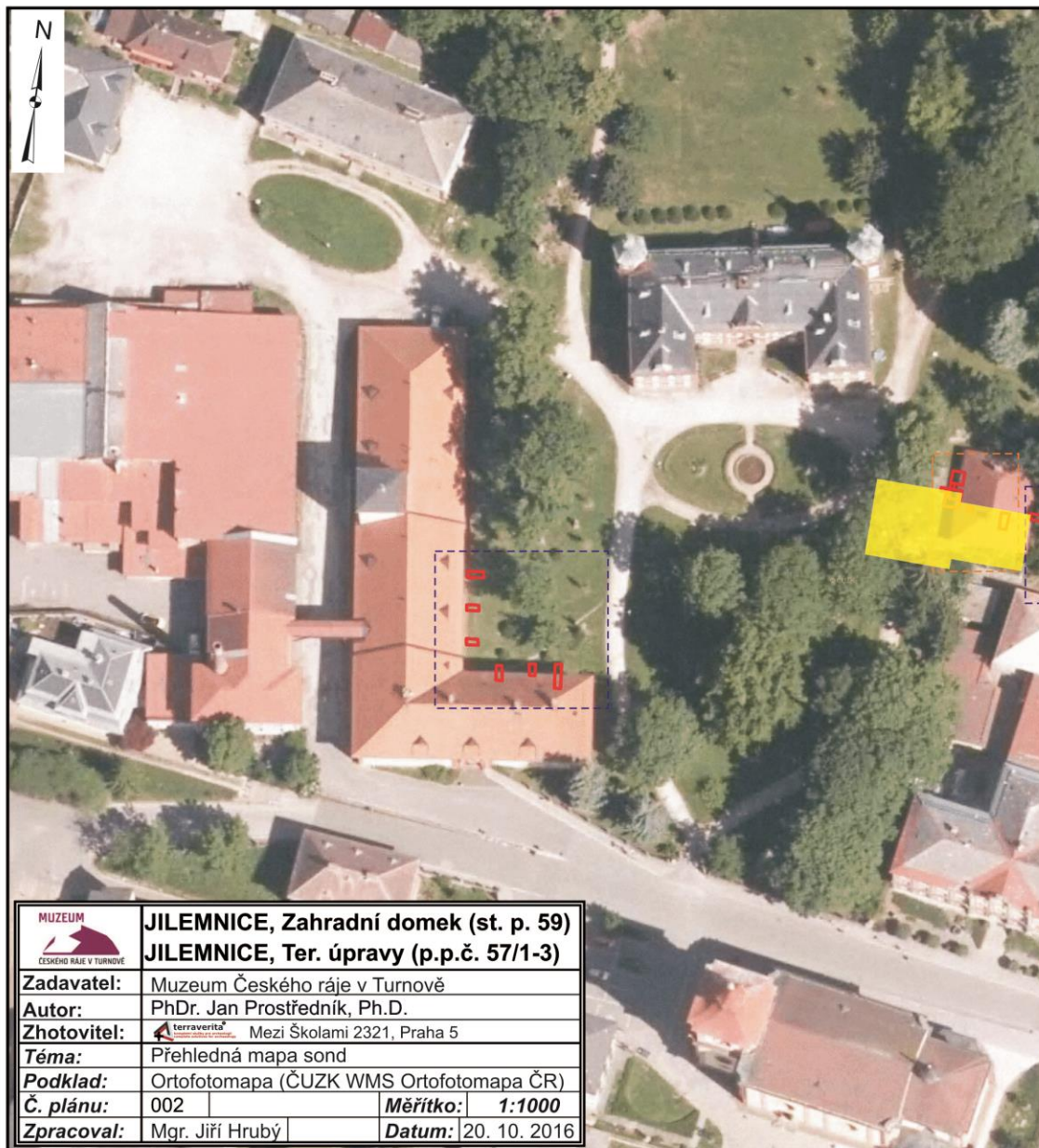
ARCHEO GEOFYZIKA
BRNO
ÚSTAV ARCHEOLOGIE A MUZEOLOGIE FF MU



Aby nedocházelo k dalšímu poškozování historických terénů při archeologických vykopávkách, byly zdi lodi kostela v areálu zámeckého parku detekovány pomocí nedestruktivních metod, a to geofyzikálním měřením pozemním georadarem.



Michal Vágner
Brno 2016

Kostel můžeme popsat jako jednododní stavbu s dlouhým pravoúhlým závěrem (celková délka stavby je 25 m, šířka lodi 13 m a šířka presbytáře 10,5–11m).



	JILEMNICE, Zahradní domek (st. p. 59)	
	JILEMNICE, Ter. úpravy (p.p.č. 57/1-3)	
Zadavatel:	Muzeum Českého ráje v Turnově	
Autor:	PhDr. Jan Prostředník, Ph.D.	
Zhotovitel:	 Mezi Školami 2321, Praha 5	
Téma:	Přehledná mapa sond	
Podklad:	Ortofotomapa (ČUZK WMS Ortofotomapa ČR)	
Č. plánu:	002	Měřítko: 1:1000
Zpracoval:	Mgr. Jiří Hrubý	Datum: 20. 10. 2016



Zajímavé výsledky přinesl i stavebně historický průzkum zdi presbytáře v zahradním domku. Byly objeveny nejenom zazděné vstupy na kazatelnu a do sakristie, ale také pískovcové ostění sanktuária.





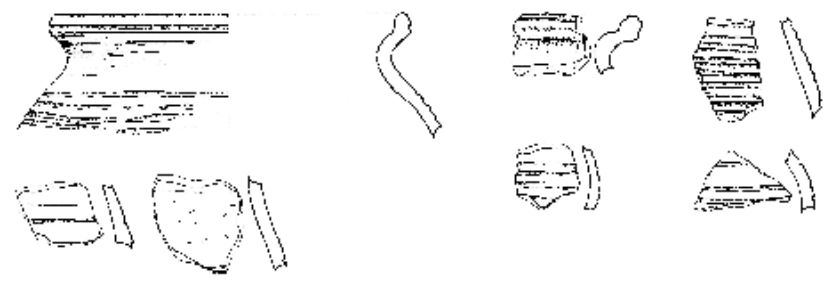
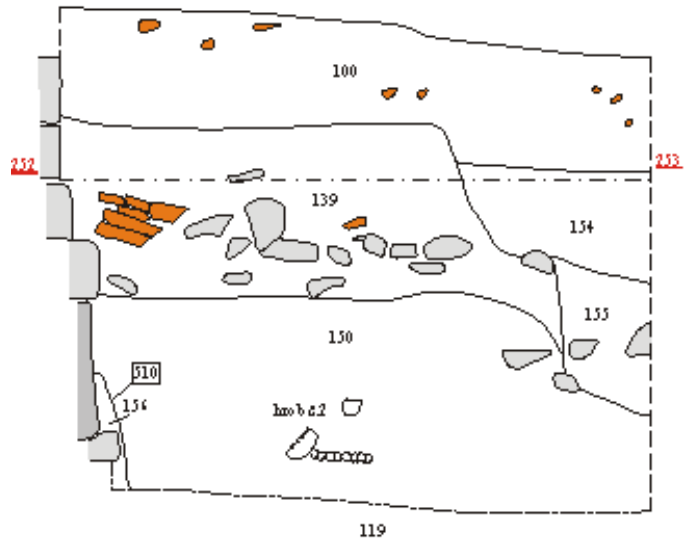
Sanktuárium, nejposvátnější místo v katolických kostelích, sloužilo ve středověku k ukládání liturgických nádob.



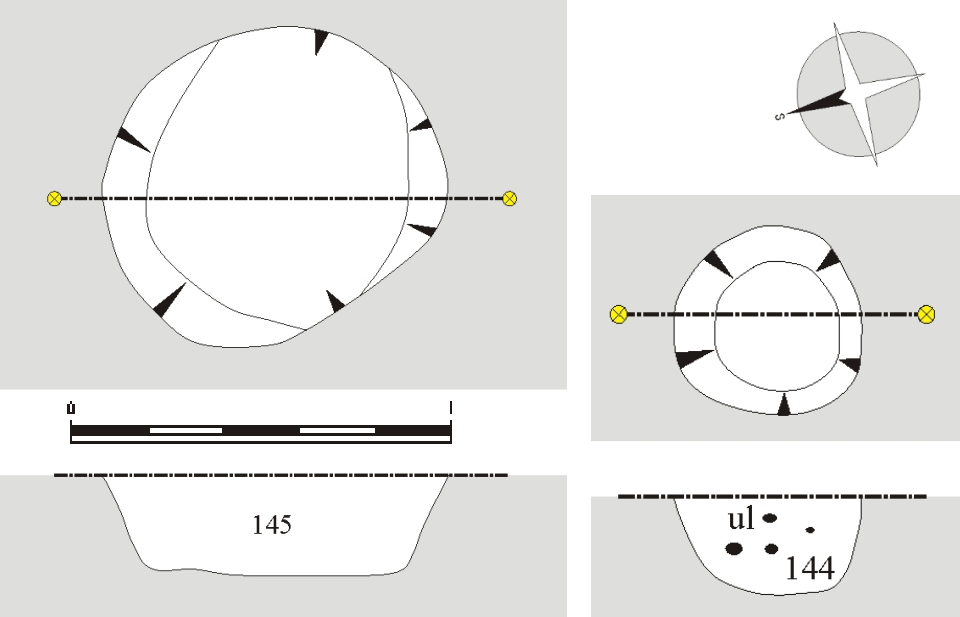
548 JILEMNICE
ZAHRADNÍ
DOMEK '18
SONDA I



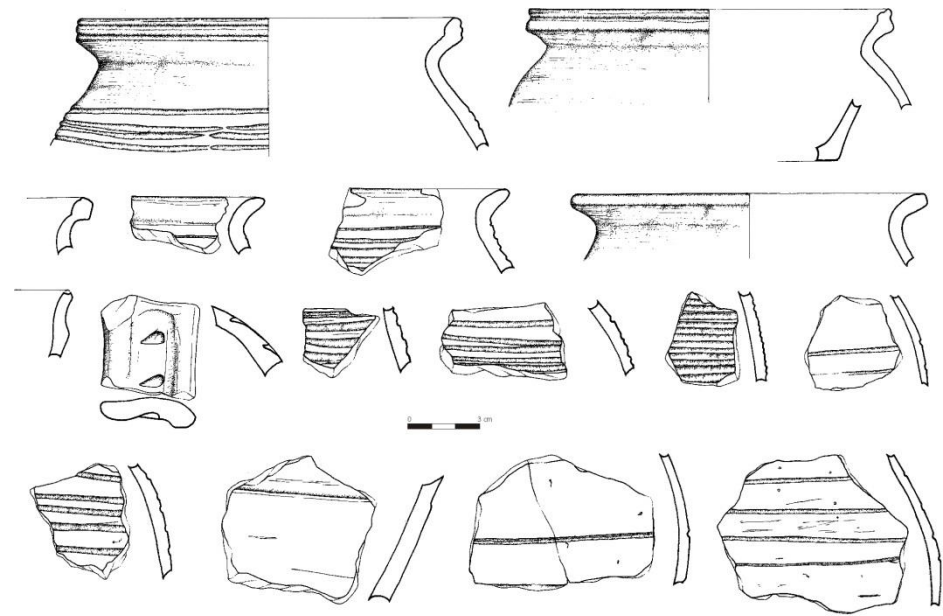
V sondách před zahradním domem se našlo i značné množství lidských kostí. Šlo však pouze o kosti končetin a lebky, které byly vyskládané do jámy vně severního průčelí lodi kostela. Do země byly uloženy po požáru v roce 1788 nejspíše v reakci na rušení kostelních kostnic nařízením císaře Josefa II.



Kostel sv. Alžběty byl od samých počátku místem pohřebním, o čemž svědčí dva hroby nalezené za východní zdi presbytáře.



V zahradě pod zahradním domkem byly v hloubce téměř tří metru objeveny sídlištní vrstvy a zahloubené jámy datované do druhé poloviny 13. století, které svědčí o osídleném prostoru i mimo areál valdštejnské tvrze.





žito seté
(*Secale cereale*) 54%



ječmen setý
(*Hordeum vulgare*) 29%



pšenice setá
(*Triticum aestivum*) 17%

Nejhojněji byly zastoupeny obilky žita setého (*Secale cereale*, 25 určení), dále ječmen setý (*Hordeum vulgare*, 13 určení) a pšenice setá (*Triticum aestivum*, 8 určení).

Zuhelnatělé obilky byly nejhojněji zastoupené ve vrcholně středověké kulturní vrstvě předcházející městské lokaci a sídlištní jámě. Archeobotanickou analýzu provedl RNDr. Jan Novák, Ph.D. (Přírodovědecká fakulta Univerzity Karlovy, katedra botaniky)



Archeologický výzkum pokračoval v roce 2017, kdy došlo k rozšíření sondy v presbytáři pod sanktuáři. Pod vrstvou suti byla objevena původní úroveň podlahy kostela a pod jejím zasypaním se našly tři kostrové hroby.



Ty prokazatelně pocházely ze 14. století a nejspíše tedy náležely majitelům jilemnického dominia – Valdštejnům.

Objev těchto pohřbů můžeme označit za skutečně nečekaný, protože se původně počítalo s tím, že jediným pohřebním místem „krkonošských“ Valdštejnů byl kostel Nejsvětější Trojice v Horních Štěpanicích.



4

Muž, 50 -60 let, 167 cm



5

Muž, 50 let, více než 173 cm



11 6

Muž, 40 -50 let, 167 cm



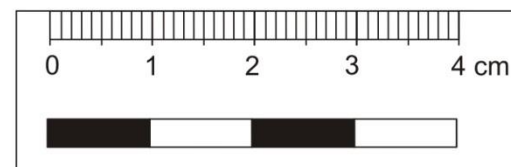
hrob 4



hrob 5



hrob 6



Nebožtíci byli uloženi v rakvích z jedlového a smrkového dřeva a každý z mužů měl u levé kyčle bronzovou kruhovou přezku z řemení meče.



Exhumace koster Valdštejnů antropologem RNDr. Vítězslavem Kuželkou z Národního muzea za spolupráce terénního technika Šimona Lomparta.

Antropologický výzkum kosterních pozůstatku z gotického kostela sv. Alžběty

Při první fázi archeologického výzkumu bývalého kostela sv. Alžběty v Jilemnici byly nalezeny dva hroby, které by spolu mohly souviset. Šlo o pohřeb 30–40leté ženy a půlročního dítěte. Hroby byly mladší než kostel sv. Alžběty a pocházely nejpozději z přelomu 13. a 14. století.

V druhé fázi archeologického výzkumu byly objeveny další čtyři hroby. Jeden (hrob č. 3) byl po exhumaci v roce 1786 prázdný a nacházely se v něm jen jednotlivé kosti různých jedinců ze zásypu. V dalších třech hrobech (hrob č. 4–6) v presbytáři se nacházely tři kostry dospělých mužů. Ti byli pohřbeni v průběhu 14. století. Podle uložení koster v presbytáři kostela by mělo jít nejspíše o rodové příslušníky soudobých majitelů jilemnického panství – Valdštejny. Proto byla průzkumu nalezených koster věnována mimořádná pozornost.

Antropologický průzkum odhalil, že se jedná o tři kostry dospělých mužů, zemřelých ve věku 40–50 a 50–60 let. U všech tří pohřbených mužů se nacházejí změny na kostrách, které jsou mnohými antropology považovány za adaptace na častou jízdu na koni.

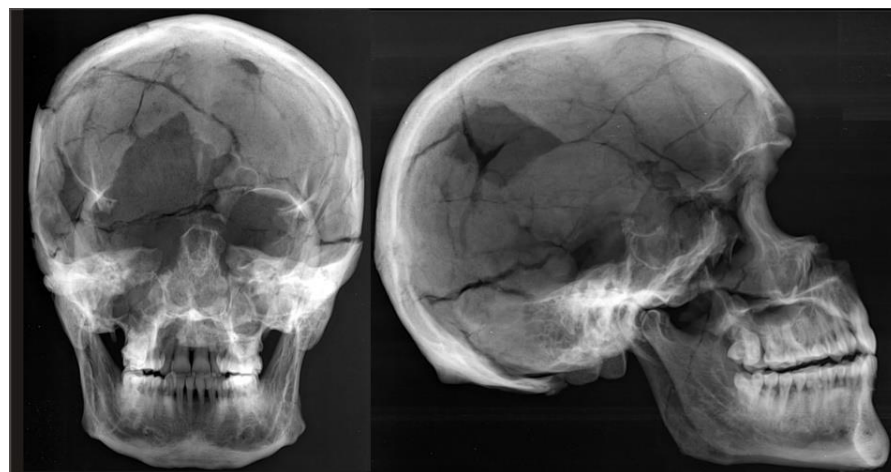
RNDr. Vítězslav Kuželka (NM Praha)



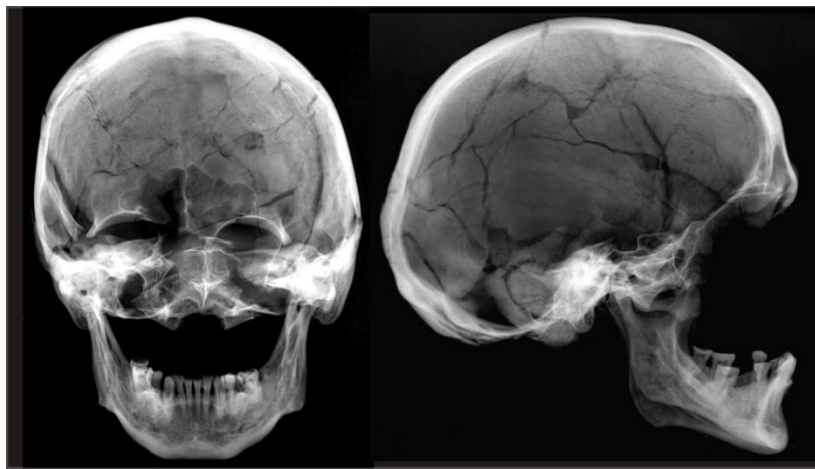
Muž, 50 -60 let

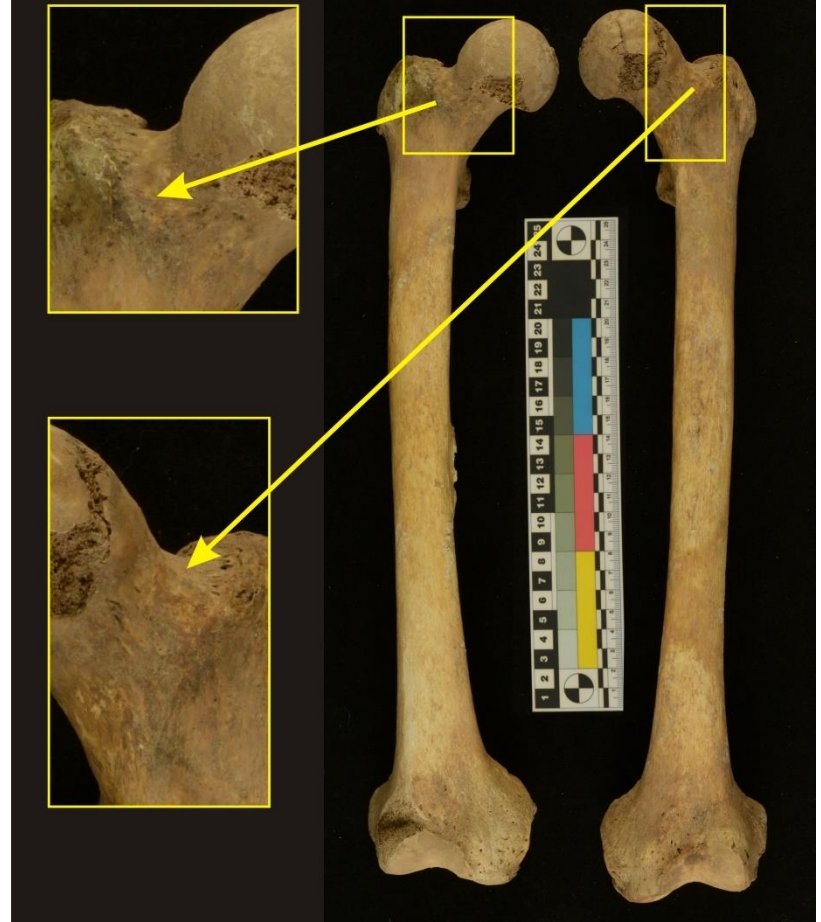


Muž, 50 let



Muž, 40 -50 let



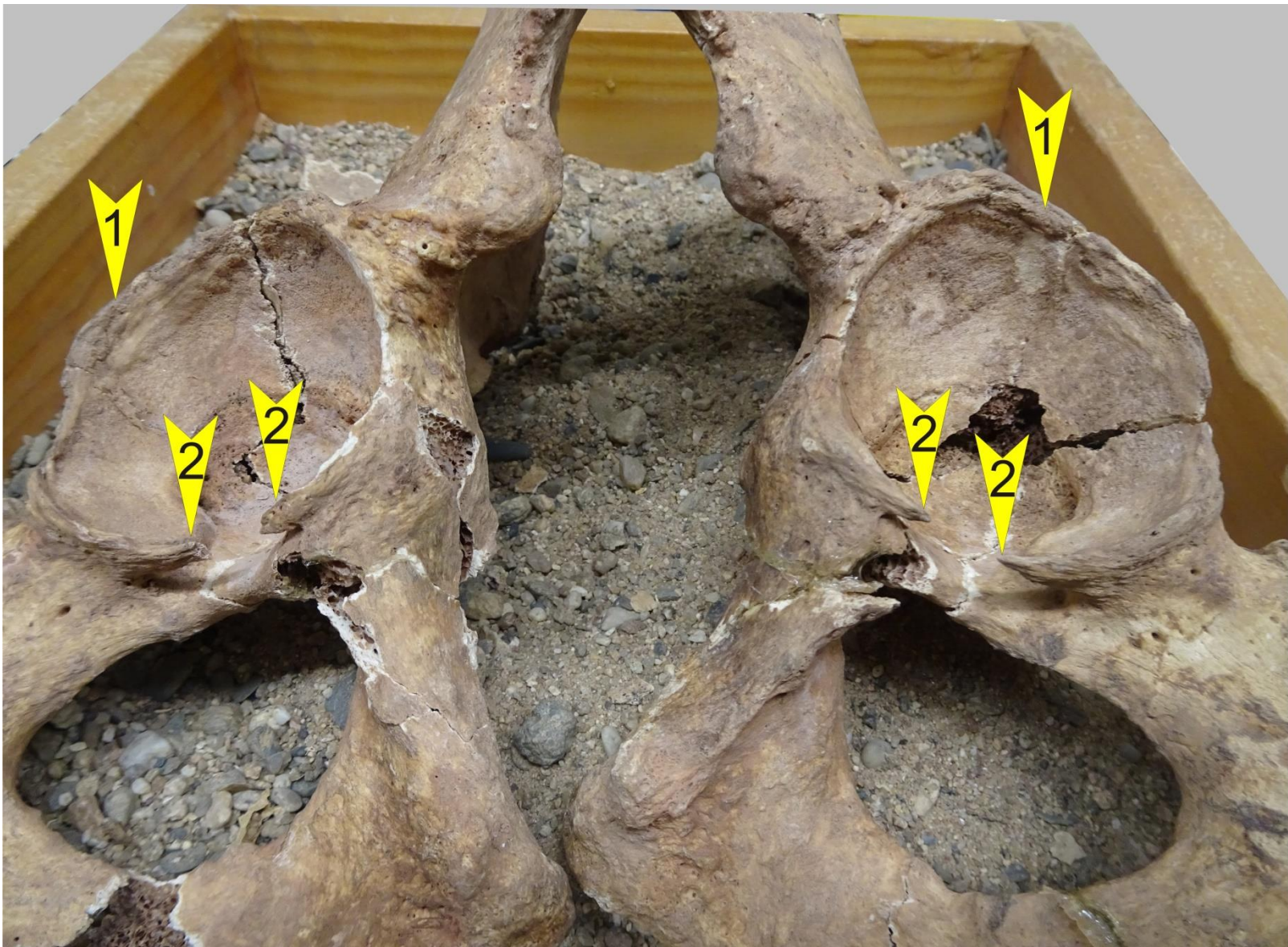


Kostěný výrůstek po bolestivém zánětu okostice (periostitis) na lokti v místě úponu šlach, způsobenému dlouhodobou nadměrnou jednostrannou zátěží ohybačů předloktí – tzv. „oštěpařský nebo golfový loket“.

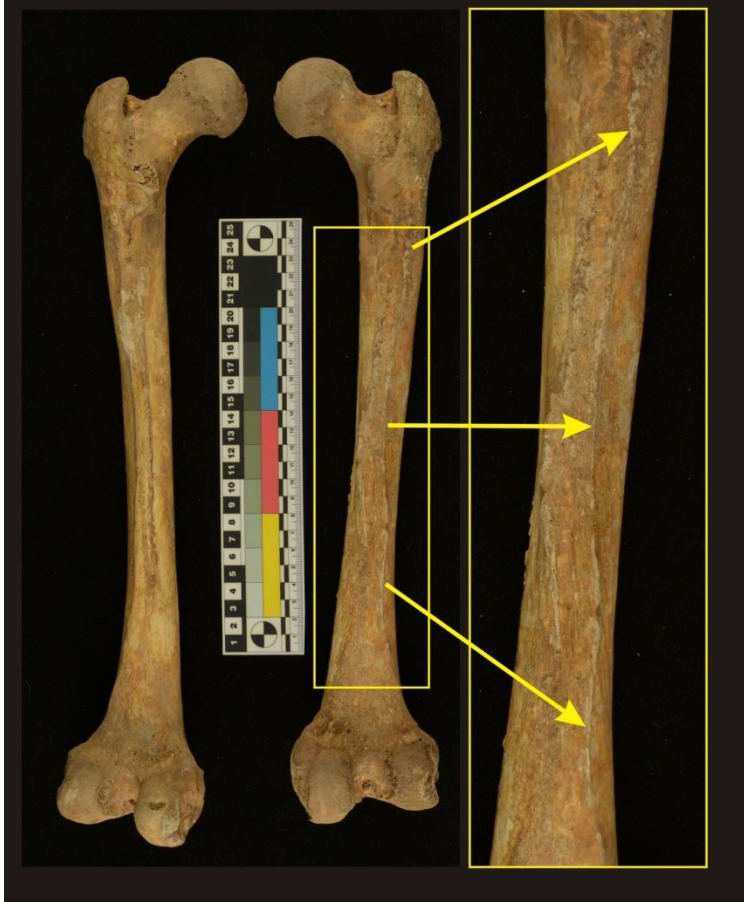
Oválné jizvy na předních stranách hranic hlavic a krčků kostí stehenních. Jizvy se nazývají „Reiterfasete“, (jezdecké fasety), protože jejich výskyt byl pozorován na nomádských populacích.



Na horním okraji pravého sedacího hrbolu je plochý kostěný výrůstek o velikosti asi 15 x 15 mm. Vznikl nadměrnou zátěží poloblanitého svalu, který umožňuje unožení stehna, ohnutí kolena a vnitřní rotaci lýtká.



Změny v jámách kyčelních kloubů pánve, které svědčí o jejich stálém namáhání - opět souvislost s jízdou na koni.



Změna tvaru i průběhu drsné čáry (linea aspera) pro úpon dlouhého přitahovače. Změna na kosti mohla vzniknout namáháním i při jízdě na koni.

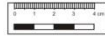
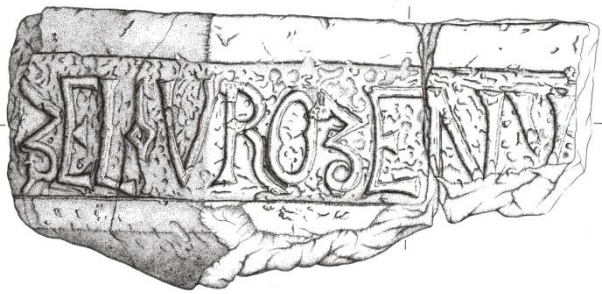


Na dolním okraji obou kostí holenních jsou vytvořeny dvě přídatné kloubní jamky, které vznikají opakovaným extrémním ohýbáním chodidla nahoru směrem k bérci.



548 JILEMNICE
SONDA 04
HROB 03
NEG 512
2017

V presbytáři kostela sv. Alžběty se našla i prázdná hrobová jáma (hrob 3), kam byl původně uložen některý z majitelů jilemnického panství v průběhu 16. století.



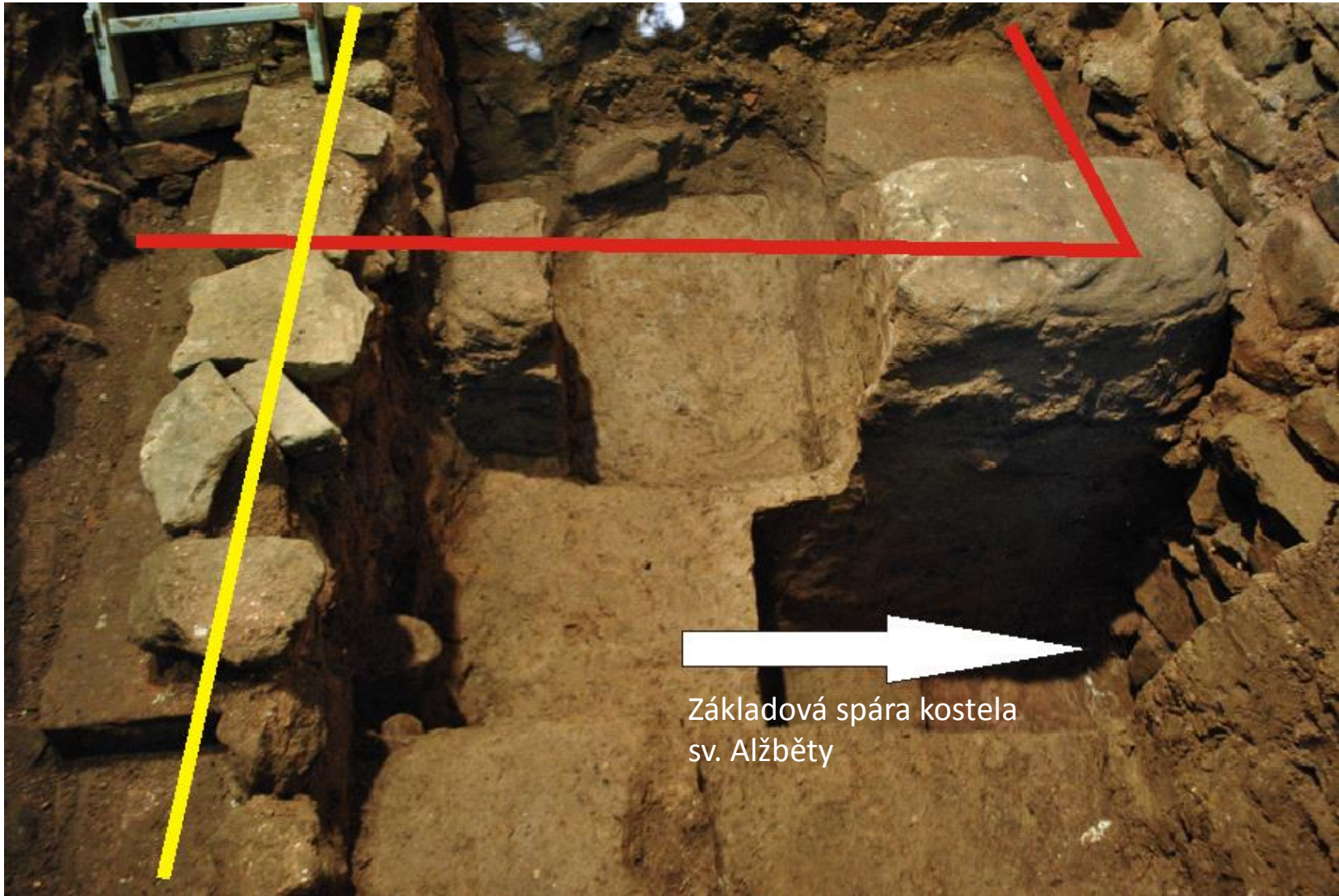
Letha od narození Syna Božího 1585 ten pondiely
prřed swatym Diwissem v 7 hodin na Noc umrzel
urozeny Pan Pan Dobrom. Kržineczky z Ronova a
na Jilemnici, gehožto Tielo tuto pohržbeno



Podle zlomku náhrobku šlo nejspíše o hrob
pana Dobromysla Křineckého z Ronova,
který zemřel 7. října 1585.

Dvě plastiky dětských hlaviček a hlava muže byly druhotně zazděny do severní zdi presbytáře. Podle použitého pískovce i stejného výtvarného ztvárnění pocházejí všechny fragmenty nalezené při archeologickém výzkumu v presbytáři kostela sv. Alžběty z jediného renesančního náhrobku a to pana Dobromysla Křineckého z Ronova.

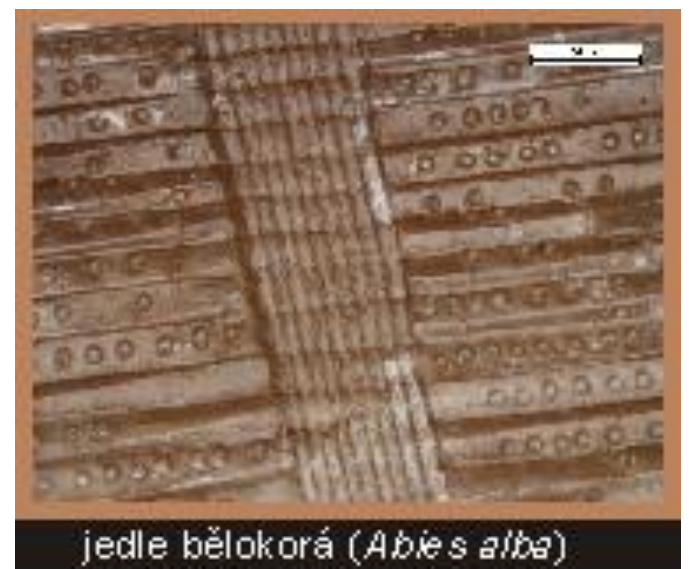




Základová spára kostela
sv. Alžběty

Žlutě: Zděná hrobka majitelů jilemnického panství v 17. století Harantů z Polžic a Bezdržic. V roce 1786 bylo nejméně 7 nebožtíků exhumováno a přeneseno do farního kostela sv. Vavřince.

Červeně: Pod hroby Valdštejnů byla nalezena část podezdívky stavby z velkých kamenů, která byla narušena při výstavbě kostela sv. Alžběty. Nejspíše šlo o jeho předchůdce z poloviny 13. století - nejspíše o dřevěný kostel (ecclesia lignea), který byl o několik desetiletí později nahrazen stavbou kamennou.



jedle bělokorá (*Abies alba*)

Starší kostel byl vystavěn na nestabilním podloží a ohrožovaly jej kupříkladu i vývěry pramenů. Pochozí povrch proto musel být překryt dřevěnou roštovou konstrukcí.



V úterý 12. února 2018 byly ostatků Valdštejnů opětovně uloženy do presbytáře kostela sv. Alžběty (fotografie J. Dvořák, P. Špráchal).





Slavnostní otevření stálé expozice věnované kostelu sv. Alžběty
14. září 2019





ARCHEOLOGICKÝ OBJEV KOSTELA SV. ALŽBĚTY

Archeologický objev kostela sv. Alžběty v Jihlavě. Výsledky výzkumu a rekonstrukce kostela. Fotografie a texty popisující průběh výzkumu a stavbu kostela.



VÝSLEDKY PŘÍRODOVĚDNÉHO VÝZKUMU

Archeologické výzkumy kostela sv. Alžběty v Jihlavě. Výsledky přírodovědného výzkumu, včetně analýz kosterních zbytků a archeobotanických nálezů. Fotografie a texty popisující výsledky výzkumu.






Model kostela sv. Alžběty v 2. polovině 13. století podle výsledků archeologického a geofyzikálního průzkumu. Model bude umístěn do stálé expozice v interiéru kostela sv. Alžběty (autor modelu Tomáš Štefánek, foto M. Cogan).