

Výzkumy Muzea Českého ráje 2018 – 2020

II. Výzkumy menšího rozsahu

Mgr. Roman Sirovátka

Muzeum Českého ráje v Turnově

Objevy na hřbitově v Horní Branné

Při opravách pochůzkových cest na hřbitově v **červnu 2018** byl nalezen pískovcový náhrobní kámen u paty kostela sv. Mikuláše a zlomky litinového kříže.



Záchranná činnost na Rotštejně 2018



ohledání nelegálního detektorového vkopu
u balvanu západně od jádra hradu

povrchové sběry keramiky na JV úbočí hradu



ohledání a čištění vývrát vzrostlé borovice na nádvoří



Zaniklá vesnická usedlost v Pasekách n. J.

Při archeologickém dohledu při novostavbě RD v **září 2018** byly na pozemcích č. 786/2 a st. 149 zkoumány pozůstatky zaniklé usedlosti. V kamenné destrukci byl kromě zlomků novověké a recentní keramiky nalezen kamenný kruhový brus.



Tajemná tvrz v Kundraticích



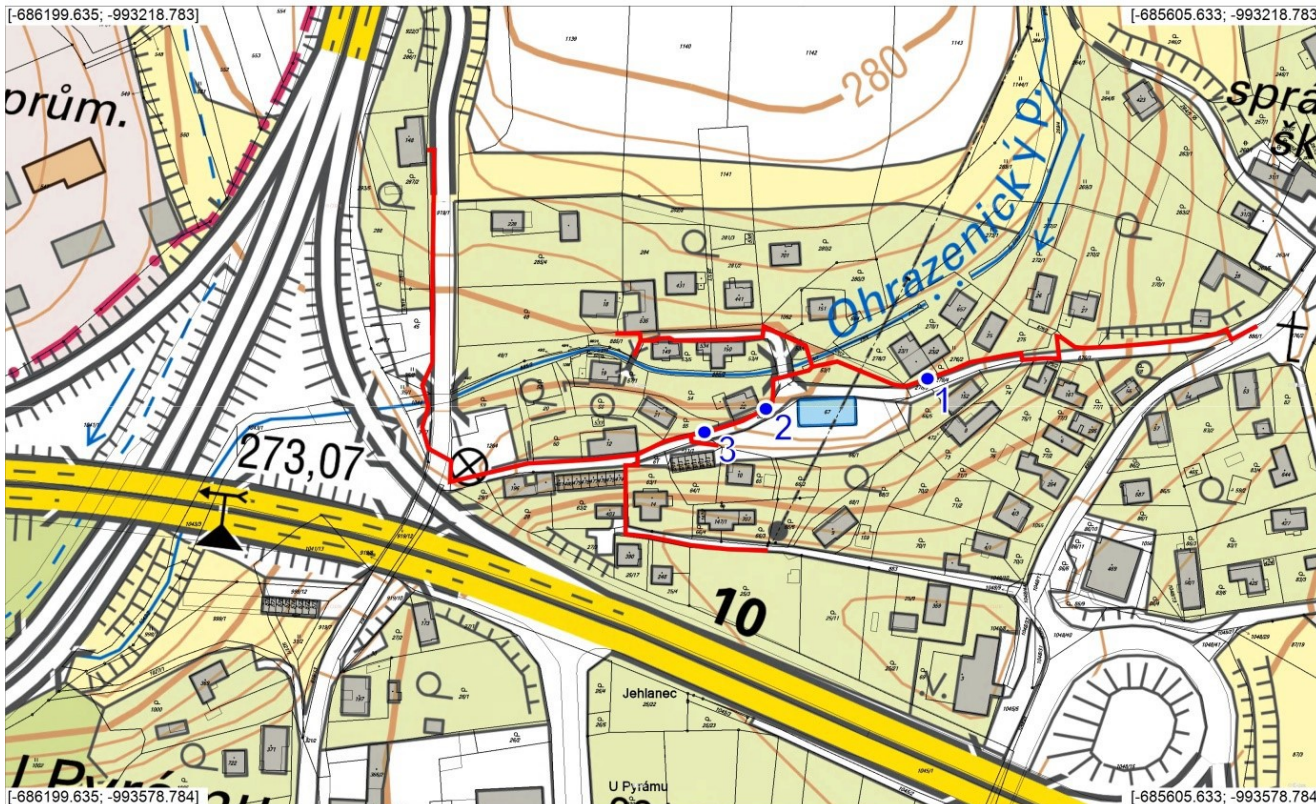
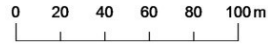
Na základě terénní prospekce z **listopadu 2018** byl proveden namátkový terénní průzkum na tvrzi v Kundraticích. Jedná se o tvrziště oválného tvaru ve střední části obce. Na základě poznání terénních reliktnů naspů, příkopů a vlastní akropole se R. Sirovátka pokusil o 3D model.



Model tvrze v Kundraticích provedený na základě plánu (L. Svoboda 1994), výškopisných dat dostupných na Analýzách výškopisu (ČÚZK) a vlastního terénního průzkumu (R. Sirovátka 2019)

Elektrické vedení v Ohrazenicích

Během archeologického dohledu v **dubnu 2019** prováděného před č. p. 15 a 74 na stavbě „IE-12-4003959 SM, Ohrazenice, u TS č.779 - kabel NN“ byly na několika místech dokumentovány archeologické situace, z kterých byly vyjmuty fragmenty keramiky z 16. až 18. století.





OHRAZENICE
C-201903750
CP-15
4 4 2019

... nálezy keramiky získané u č.p. 15 a 74



OHRAZENICE
C 201903750
CP 74
4 4 2019

Starý propustek v Kacanovech

Nález pozůstatků starší úrovně novověké cesty při archeologickém dohledu na neohlášené stavbě v **červenci 2019**. Původně zde stál zřejmě klenutý propustek...



Tajuplný kanál v Horní Rokytnici



Během stavebních prací související s rekonstrukcí č. p. 446 došlo v **červenci 2019** k propadu v komunikaci u mostku přes Huťský potok. Povolánými speleology z Bozkovských jeskyní byl uskutečněn průzkum podzemí.



Průzkumem byl odhalen zcela zapomenutý podzemní odtokový kanál vystavěný z nasucho kladeného lomového kamene. Ten patřil zaniklé továrně firmy Müller & Grossmann (č. p. 446) z roku 1916.

Situations-Plan

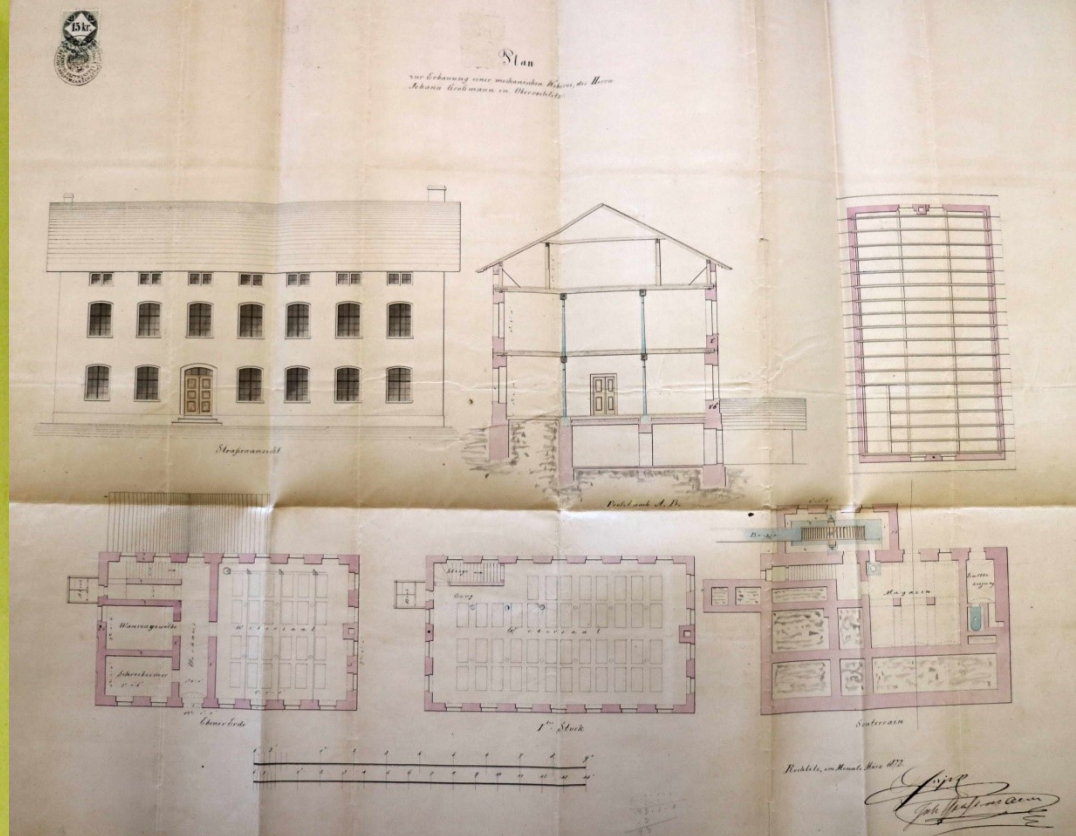
über die Mahlmühle Nr. 178 des Herrn
Alexander Goldner in Ober-Rochlitz.



Rochlitz, am 22. November 1906.



Ant. Korbelař



Zajímavostí odtokového kanálu je jeho vedení pod úrovní Huťského potoka v místech dnešního mostku a jeho křížení s povrchově tekoucím náhonem k jinému mlýnu. Důvodem bylo vedení vody přes 7 m hlubokou šachtu (lednici) opatřenou původně mlýnským kolem, později turbínou. V místech propadu byl odhalen původní přístup do kanálu sloužící k čištění od nánosů.

Výzkum na Čertově ruce v r. 2019

V **červenci 2019** provedlo archeologické oddělení Muzea Českého ráje ve spolupráci s P. Šídou a studenty archeologie z Univerzity Hradec Králové archeologický výzkum v areálu Čertovy ruky poblíž abri pod Opomenutou. Cílem výzkumu bylo ověření dosavadního poznání z této části lokality, což se podařilo pečlivým zdokumentováním přítomného souvrství.



Pohled na lokalitu od západu



Pohled do sondy s odhalenou stratigrafií sahající do mladší doby železné...

Elektrické vedení v Olešnici u Turnova

Během archeologických dohledů trvajících od **konce října 2019 do začátku února 2020** v rámci stavby „IE-12-4005109 SM-Olešnice u Turnova- obnova vNN za kNN “ došlo k významnému obohacení archeologického poznání obce.



Pohled na průřez objektem sloužícím k úpravě surové železné rudy.

Terénní prospekce hradu v Košťálově

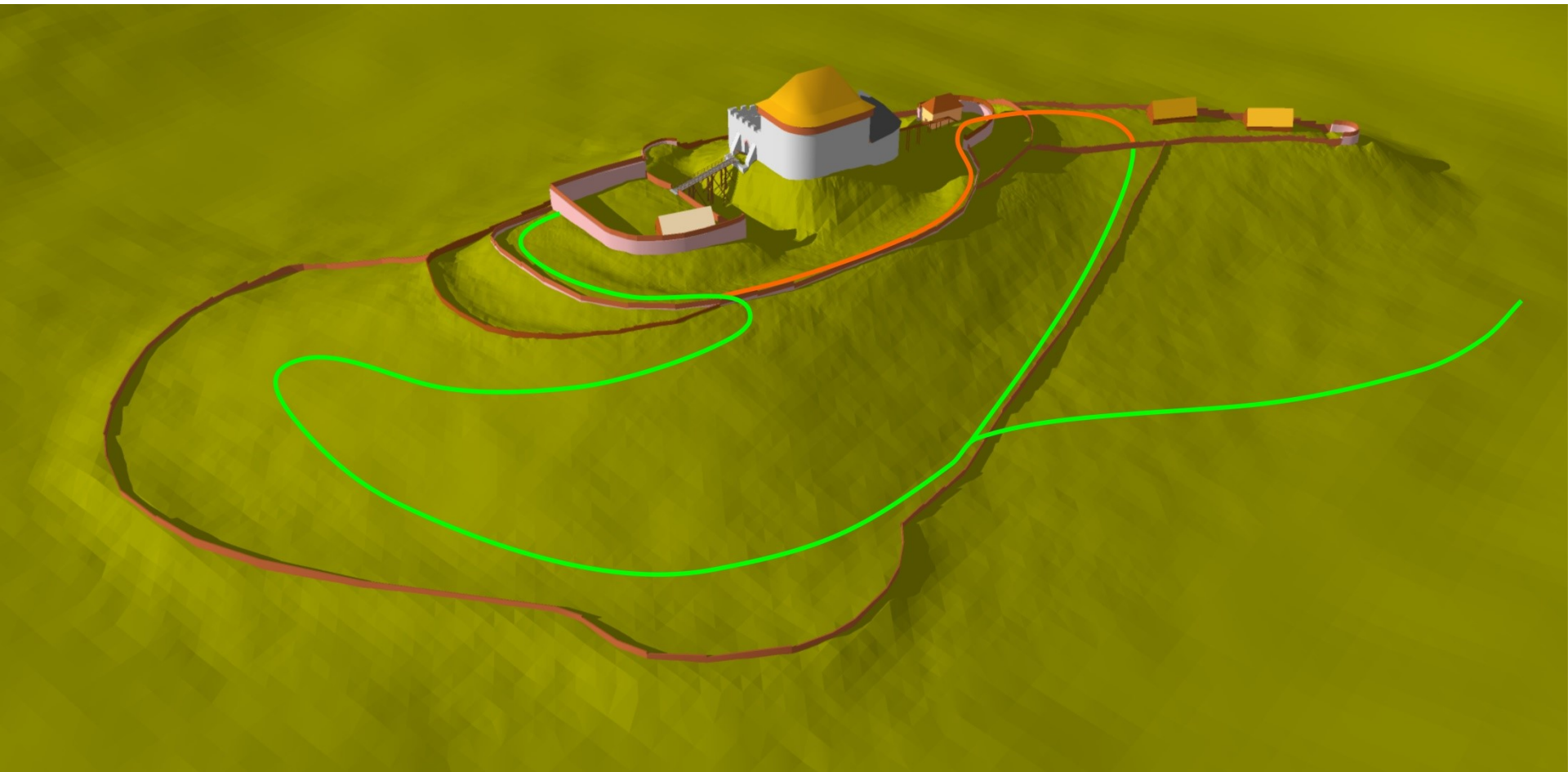
V rámci právě realizovaného 3D modelu provedl R. Sirovátka spolu s regionálním badatelem P. Špráchalem v **březnu 2020** vizuální průzkum hradního areálu, který přinesl nové poznatky o pravděpodobné podobě panského sídla v 14. až 15. století.



Typický pohled na hradní návrší přes louku a stromové vývraty v severní části hradu ...



Možná podoba hradu v Košťálově na počátku 15. století (R. Sirovátka 2020). Hlavní střední část byla postavena nejspíše z pískovce a skládala se z hradby a věžového paláce. Jádro bylo obklopeno hlubokými příkopy. Na jižní i severní straně byla předhradí s možnými kamennými prvky. Předpokládáme, že vnější části opevnění byly tvořeny dřevěnými ploty nebo nízkými palisádami. V jednotlivých částech mohly být nadzemní hospodářské budovy.



I přes veškeré snahy se nám nepodařilo rozpoznat komunikační schéma. Podle nás existují dvě možnosti původního přístupu do hradu a to s tím, že do samotné palácové části se vstupovalo nejspíše bez koně. Zelené schéma předpokládá přístup přes dnešní louku, zničení cesty orbou v průběhu novověku a oddělený přístup do severní části. Oranžové schéma je složitější a předpokládá vstup do střední části skrze mohutnou baštu od severu. U druhé možnosti je však problém s převýšením u bašty.