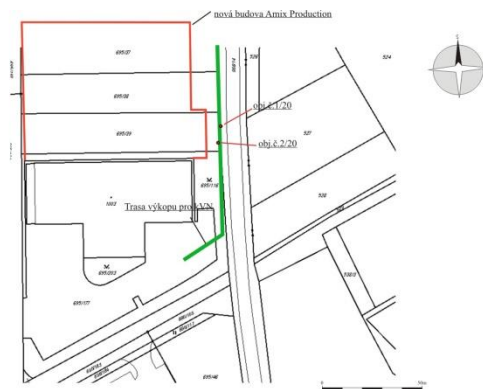
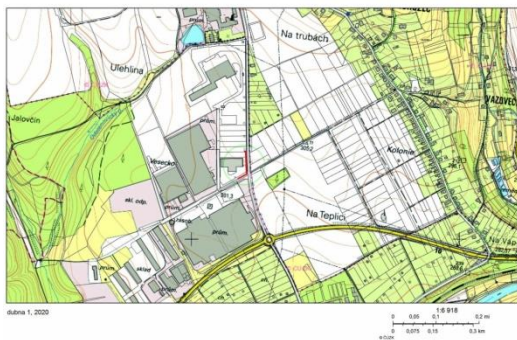


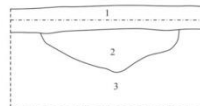
Turnovští archeologové fungují i v „době koronavirové“. Stavebnictví je sice také ochromeno, ale přesto celá řada firem výkopové práce nadále provádí, a na ty pochopitelně dohlížíme my, archeologové☺.

I v této zjiřené době nacházíme stopy po činnosti našich předků. A tak jsme kupříkladu minulý týden například sídlištní jámu a kůlovou jámu z pozdní doby bronzové (9. – 8. stol. př. n. l.) nebo mladší doby železné (3. – 2. stol. př. n. l.) v **Daliměřicích** u Turnova ve výkopu pro elektrický kabel nízkého napětí pro výrobní halu spol. AMIX Production. Nalezené zlomky keramiky bohužel neumožňují přesnější datování, vzhledem k tomu, že jde o okraj rozsáhlého pravěkého sídliště, které jsme zkoumali v roce 2018, tak chronologický rámec máme daný.



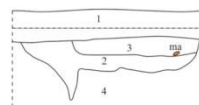
Výzkum	Turnov - Vesecko - Amix-KVN výzkum 2020	Datum	26/03/2020	Parcela č.	695/116	Bas	Východní	Plán	01	Objekt	01	Podroby	
Podobový název	Amix-plán 01.cdr	Vlasta		Kontak	Hartman	Měří	Hartman	Měřítko	1 : 20	Název	Novědce		

1. Kypřá tmavě šedohnědá jílovitopísčité hlína (navážka) 2. Ulehlá tmavě šedá jílovitopísčité hlína (výplň objektu) 3. sprat.

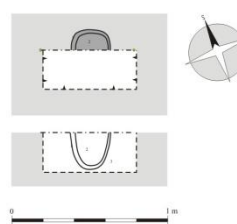
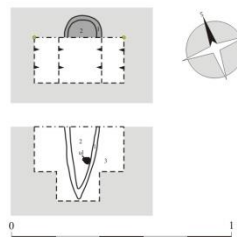
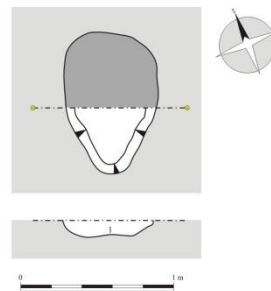
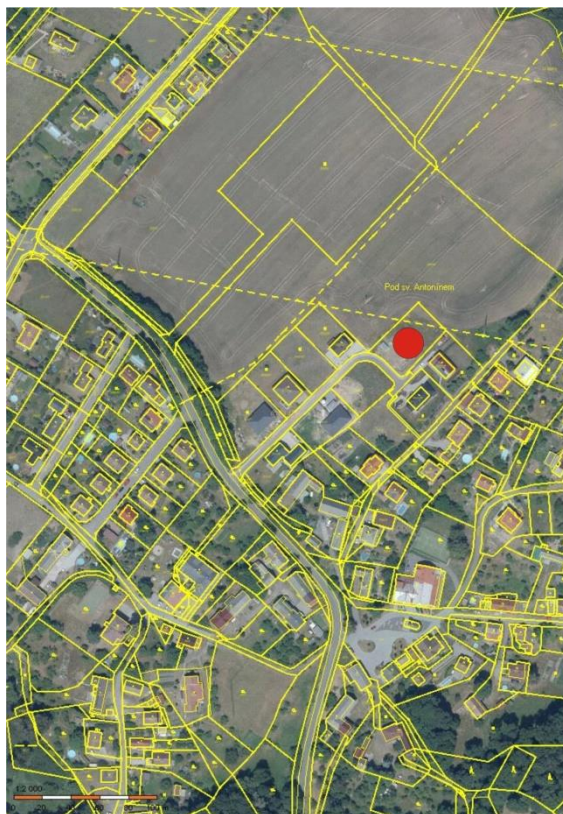


Výzkum	Turnov - Vesecko - Amix-KVN výzkum 2020	Datum	26/03/2020	Parcela č.	695/116	Bas	Východní	Plán	02	Objekt	02	Podroby	
Podobový název	Amix-plán 02.cdr	Vlasta		Kontak	Hartman	Měří	Hartman	Měřítko	1 : 20	Název	Novědce		

1. Kypřá tmavě šedohnědá jílovitopísčité hlína (navážka) 2. Ulehlá tmavě šedá jílovitopísčité hlína (výplň objektu) 3. Ulehlá šedá jílovitopísčité hlína 4. sprat.



Další nález „historických terénů“ jsme učinili při dohledu před stavbou rodinného domu v rozvojové lokalitě **Turnov** – západ na samé katastrální hranici s Mašovem na parc. č. 3552/25. Po skrývce jsme objevili další část sídliště z období lidu popelnicových polí, které zde již bylo objeveno při archeologických výzkumech v roce 2013. Letos jsme objevili tři kůlové jámy, které svědčí o přítomnosti nadzemní kůlové stavby a pozůstatek kulturní vrstvy.



Třetí nález pochází z **Přepeř u Turnova**, kde jsme při skrývce pro garáž na parc. č. 93/34 a 93/16 přímo naproti „přepeřskému tanku“ (= vystavenému historickému pásovému buldozeru...) objevili místy až půl metru mocnou kulturní vrstvu z mladší až pozdní doby bronzové (1). Získali jsme odsud početný soubor keramických zlomků. Jde o pozůstatek rozsáhlého sídliště, jehož pozůstatky byly poprvé objeveny v roce 2007 při stavbě rodinných domů ve vzdálenosti cca 200 m severně na parc. č. 93/73 a 93/74 (2). Tehdy zde proběhl záchranný výzkum, při kterém jsme prozkoumali 29 zahloubených sídlištních jam z pozdní doby bronzové a starší doby železné. Další výzkum proběhl v roce 2014, a to hned na sousední parcele č. 93/88, kdy jsme našli zásobní jámu – silo z mladší doby bronzové (3). Jde o rozsáhlé pravěké sídliště, které se táhne od dnešní silnice do Příšovic až pod železniční trať a je úzce navázané na Ohrazenický potok.

