



MUZEJNÍ ČTVRTLETNÍK

Muzeum Českého ráje v Turnově

zdarma

číslo 3 / 2021, ročník XVIII.

Nabídka stálých expozic



Krásu stálých expozic připomeneme na s. 2.

Prázdniny v muzeu



Co pro vás chystáme na léto zjistíte na s. 4.

Meteorologický sloup



Kde se v Turnově nacházel meteorologický sloup se dozvíte na s. 3.

Co nás čeká a co bylo?



Přehled akcí a výstav i fotovzpomínky najdete na s. 8.

Prázdninové programy a akce turnovského muzea

Prázdniny v turnovském muzeu nejsou nuda! Malé i velké návštěvníky čeká zábava, akce i poučení. Každé prázdninové úterý se malí návštěvníci stanou geologem-minerologem, každý čtvrtek bude opravdu „akční“ s Lezeckými čtvrtky a každou sobotu v červenci a srpnu zažijete kouzelnou atmosféru na Dlaskově statku, který ožije řemeslem. Pro všechny, kteří mají rádi krásu řemesla a jedinečnou atmosféru řemeslných trhů, tu budou dva prázdninové jarmarky s názvem Řemeslo má zlaté dno. Přehlídku řemeslné práce doplní loutková představení pro děti a hudební vystoupení. Svou práci představí šest desítek řemeslníků.



A jak je u nás již tradicí, nebudou chybět keramici, kováři, řezbáři, brašnáři, košíkáři, obdivovat i zakoupit můžete dřevěné hračky,

šperky nebo textilní zboží z dílen tkadlen či švadlen. Nebudou chybět ani tradiční občerstvení a dobré pivo. Řemeslný trh se koná 17. července a 14. srpna v areálu muzea. Více na www.muzeum-turnov.cz



Nové drahé kameny v expozici mineralogie



Také v letošním roce se nám podařilo získat finance na cílený nákup drahých kamenů. Jedná se celkem o dvacet kvalitních a velmi estetických vzorků, které jsou již nainstalované v „černé pokladnici“ mineralogické expozice. Mezi dvaceti vybranými kameny z Asie, Ameriky, Afriky a Austrálie naleznete nadprůměrné vzorky známých drahokamů, jako jsou rubíny, turmalín nebo spinel, ale také minerálů vzácných až raritních jako afghanit, benitoit nebo hackmanit. Mezi všemi vyniká valoun zlata z Austrálie o váze 3,5 g, který doplnil nádherný vzorek marockého stříbra pořízený již v roce 2020. První část nákupu, která zahrnovala šestnáct

drahých kamenů a minerálů, proběhla již v loňském roce, stejně jako rekonstrukce a instalace značné části expozice. Během dvou let se podařilo vytvořit unikátní kolekci minerálů a drahých kamenů z celého světa, která se stala ozdobou nejen expozice mineralogie, ale i celého muzea.

A jak taková instalace drahých kamenů probíhá? Ve skutečnosti to není nic jednoduchého. Mezi nejdůležitější vlastnosti drahých kamenů patří jejich tvar, lesk a ba-



revnost. Jedná se o vlastnosti, které musíte v instalaci vypíchnout, ale zároveň si nesmí jednotlivé kameny mezi sebou konkurovat. Při samotné instalaci se pak hodiny zkouší, aby kameny správně odrážely světlo a vynikly tak jejich vlastnosti. Kámen je nutné správně natočit tak, aby pohledová strana byla ta nejzajímavější. Výstavu neinstalujete pro sebe, ale pro návštěvníky, takže je potřeba při instalaci myslet na to, jaký bude kámen budit dojem z různých výšek, resp. jak ho uvidí dítě a jak dospělí. Kameny vedle sebe nesmí působit rušivě, ale naopak je nutné, aby k sobě pasovaly. Na to vše je nutné při instalaci myslet. Cílem každé výstavy je, aby budila jako celek estetický dojem. Jen pro představu, instalace celé expozice, tj. výběr vzorků, jejich příprava, čištění a samotná instalace vzorků do vitrín, je práce několika týdnů čistého času. Jak se instalace povedla se můžete podívat každý den kromě pondělí od 9:00 do 17:00.

Jan Bubal

Fotoexkurze do stálých expozic muzea



Expozice Horolezectví – Z Českého ráje na vrcholy světa



Obraz Pobití Sasíků (10x8,5 m)



Klenotnice



Expozice Národopis středního Pojizeří



Expozice Mineralogie – Geologie



Expozice Kamenářství – drahý kámen a šperky

Na poslední cestě... Cyklus výstav

Výstava Na poslední cestě ... pohledem archeologa
Díl druhý – Spalování mrtvol

Spálení zemřelého na pohřební hranici představuje významný předěl v pohřebním ritu. Pokud bychom náhled na tento specifický jev zjednodušili, uložení nespáleného těla do vykopaného hrobu bychom mohli označit za návrat zemřelého do lůna matky Země, zatímco při spálení „smrtného“ těla na hranici zároveň odchází kamsi do nebe duše zemřelého. Ale takto jednoduché to určitě nebylo. V kremaci totiž můžeme vidět i snahu v zabránění mrtvému v návratu na zem.

První doklady o žárovém ritu registrujeme již v mladší době kamenné v 5. tisíciletí př. n. l. a dále se s kremací setkáváme průběžně od mladšího pravěku až do raného středověku, kdy je na celé jedno tisíciletí vystřídána čistě kostrovým ritem. Důmyslnou duchovní konstrukci nalézáme zejména u lidu popelnicových polí doby bronzové a doby železné. Komunita důsledně spalovala všechny své zemřelé na pohřební hranici včetně malých dětí (kojenců!), což u předchozích pravěkých kultur zcela určitě neplatilo. Svědčí to zároveň o dobře fungujícím sociálním citění této populace. Co k této změně v pohřebním ritu lidskou společnost vedlo, nevíme. Důvodů bylo zřejmě více a navíc mohly být navzájem provázány. Každopádně to musela být změna razantní, protože k ní došlo v krátkém čase v celé Evropě. Z důvodu striktního dodržování žárového pohřebního ritu bývá tato epocha označována jako období popelnicových polí, které končí až na počátku mladší doby železné (1 250 – 500 př. n. l.). Právě z tohoto období pravěku nacházíme

nejvíce pohřebních památek. Jde o různé velké nekropole, které měly zřejmě původně podobu mohylníků. Taková pohřebiště se koncentrují právě na Turnovsku a jejich počet roste směrem do středních Čech.

V samotném Turnově bylo objeveno již několik pohřebiště z období mladší doby bronzové až starší doby železné, a to v prostoru bývalé Aehrenthalovy cihelny nedaleko vlakového nádraží nebo na Vrchhůře. V letech 2004 a 2018 byla archeologicky zkoumána dvě žárová pohřebiště při stavbě prodejny Lidl v Turnově a stavbě výrobní haly v sousedních Daliměřicích. Z okolí Turnova známe pohřebiště v obcích Přepere, Čtverín, Pěncín, Příšovice, Svijany a Svijanský Újezd. Další koncentrace žárových pohřebiště je v nedalekém Mnichovohradištsku. Objeveny byly jak jámové pohřby bez milodarů, hroby se standardní výbavou několika keramických nádob, tak i bohaté



Žárové hroby z pozdní doby bronzové objevené před stavbou prodejny Lidl CZ v Turnově v r. 2004. Na snímku objekt č. 91 – žárový hrob se standardní hrobovou výbavou, který na jižní straně narušil prostý jámový hrob bez hrobové výbavy.



Hrob č. 55 obsahoval nejméně 5 nádob, které byly původně uloženy v dřevěné schránce.

hroby čítající desítky keramických nádob i bronzových předmětů. Podle rozmístění těchto milodarů je pravděpodobné, že byly vloženy spolu s urnami s popelem nebo žitka do dřevěné obdélníkové schránky (1–1,5 x 0,5 m). Výjimečně lze při archeologickém výzkumu objevit i žárovíště, tedy místo, kde se nacházela pohřební hranice. Zpravidla má půdorys obdélníka o rozměrech 2,5 x 1,5 m. Výšku hranice lze odhadnout na 1,5 až 2 m. Při kremaci byly spotřebovány 2 až 3 kubické metry dřeva. Celková hmotnost spálených kostí dospělého na pohřební hranici dosahuje cca 3 kg a v popelu se většinou nacházejí tvrdší části lidského skeletu, např. zuby. Žárový pohřební ritus se na našem území znovu objevuje s příchodem Germánů v 1. stol. n. l. V Pojizeří máme takové žárové pohřebiště doložené např. v Kobylech, kde bylo prozkoumáno 55 hrobů vybavených dvěma i více keramickými nádobami, bronzovými či železnými spínadly oděvu, opaskovými záponami, železnými noži, břitvami, pinzetami, kopími a štítovými puklami. Jan Prostředník a Roman Sirovátka

Z dějin tur(nov)istiky – Meteorologický sloup na náměstí

Jaké bude počasí? Tuto nikdy nekončící otázku si kladli turisté napříč všemi stoletími. Vyjít vstříc jejich potřebám se snažil turnovský odbor Klubu českých turistů v součinnosti s městem zřízením meteorologického sloupu, který by jim ukazoval aktuální předpověď. V roce 1906 podal na městskou radu žádost o postavení sloupu a na nákladnou akci začal shánět finance. Ještě před realizací sloupu se odbor snažil alespoň prosadit, aby se na tabulce vedle telegrafního úřadu psala denní prognóza počasí, tak jak ji každý den telegrafovala ústřední meteorologická stanice ve Vídni. Z toho nakonec sešlo, protože vzdálená předpověď z Vídně skoro nikdy s reálným počasím v Českém ráji nesouhlasila.

Odhalení sloupu proběhlo v létě roku 1910. Umístěn byl přímo na náměstí, do blízkosti městské strážnice a radnice, tak aby nikdo neuvažoval o jeho poškození. Rovněž zde byl chráněn před otřesy způsobenými těžkými povozy, neboť kolem radnice nejezdily. Do sloupu byly zabudovány přístroje ke zjištění tlaku, vlhkosti a teploty vzduchu, ze kterých šlo vyčíst, jak bude výhledově v dalších pár dnech. Finálně ho sestavil pražský mechanik c. k. fyzikálního ústavu Vendelín Bečka. Podstavec zhotovil tatobitský kamenický mistr František Mařan. Náklady na sloup se vyšplhaly na 1600 korun. Hosté z hotelů na náměstí ho měli přímo pod okny. Ideálně se na něho měli před výlety chodit dívat, tak aby nebyli počasím zaskočeni.

Meteorologický sloup fungoval pořádně do první světové války. Po válce se v regionálních novinách začaly objevovat stesky, že se o něho nikdo patřičně nestará, jak vlastně dokládá zápis z léta roku 1919. „Meteorologický sloup v Turnově pořízen byl značným nákladem a nyní již dlouhou dobu jest neúčinným. Přístroje v něm neregistrují, poněvadž prý není potřebné pásky papírové. Turisté chodí se tam dívat, odcházejí však zklamáni a pronášejí nepěkné poznámky o účelnosti sloupu. Připomínáme, že výmluva na nedostatek papíru byla snad platná před rokem. Nyní však neplatí, neboť firma Bečka a Vejtruba papír dodají. Spíše as se jedná o tu osobu, která by papír do přístrojů ukládala. Bylo by jen ku cti města, kdyby náš turistický odbor se postaral, aby meteorologický sloup opět sloužil k tomu, k čemu zřízen byl“.

Stížnosti na nefunkčnost meteorologického sloupu neustávaly ani ve dvacátých letech. Jeho samočinné zapisující tlakoměry nepracovaly, a tak se turisté většinou předpovědi počasí nedočkali. Výjimkou snad byly jen letní měsíce roku 1925, kdy v Turnově probíhala krajinská výstava a o fungování meteorologické stanice se denně starali skauti. Přístroje ve vitrínách



trpěly i po nutných opravách, jak sluncem, tak nedostatečným přístupem vzduchu na náměstí. „Stávalo se, že po dešti dlouhou dobu ukazoval vlhkoměr vysokou vlhkost, anebo že kovový teploměr udával úplně mylně nejvyšší teplotu (ač obrácen k radnici, tedy stále ve stínu) často až o 15 stupňů C vyšší než odpovídalo skutečnosti“.

V sobotu 2. dubna 1927 zajeli cestující František Vávra a František Nežádal z Chrástu u Chrudimi autem před Grandhotel Benda čp. 3. Ve chvíli, kdy druhý jmenovaný chtěl cosí na autě opravit, se vozidlo rozjelo a narazilo svou zadní částí do žulového podstavce sloupu. Meteorologický přístroj spadl na zem a byl ještě více poničen. „Zpráva, která mezi občanstvem koluje, že tím utrpí turistický ruch v Čes. Ráji, poněvadž prý se turisté nebudou moci nyní bez obavy o počasí vydati na cestu, jest bezpodstatná a nepravdivá: jedině zprávě připouštíme náležitou pravdivost, že totiž ztrátu žulového podstavce budou těžce postrádati všichni páni pejskové z Turnova a okolí“.



rozhodnuto o přemístění sloupu do parku na Sboře. Na archivním snímku z dokumentace rozšiřování Skálovy ulice v roce 1950 stojí přímo před domem na Sboře. Pokud si meteorologický přístroj pamatujete či znáte jeho další osud, kam dále putoval a kdy byl odstraněn, napište nám prosím na email mojsl@muzeum-turnov.cz. Bude me rádi za jakoukoliv informaci, případně fotografie.

Antonín Mojsl

Fotograf Karel Vlček

Horolezecká fotografie Karla Vlčka
Kamenářský dům / 16. 9. – 7. 11.

Horolezec, fotograf, cestovatel a dokumentarista, osobnost českého pískovcového lezení.

Karel Vlček dokumentoval především extrémní lezení 60.–80. let. Jako první lezec-fotograf se věšel do stěn se širokoúhlým objektivem a přímo komandoval lezce jako Rakoncaj, Mocek nebo Berežný. Právě poslední jmenovaný, Pišta Berežný, je hlavní hybnou silou organizace výstavy, kterou chystáme na letošní podzim. Přijďte se přesvědčit o manipulativních schopnostech Karla Vlčka, který dokázal odvážné jedince přimět k přeskokům, které i v nemocnici. Autorské fotografické výstavy měl Karel Vlček mj. také na filmových festivalech v Itálii, Francii nebo Rakousku.

David Marek



Prázdniny v muzeu

DEN S MINERALOGEM



V létě proběhne již šestý ročník zábavně-naučného programu určeného (nejen) dětem s názvem „Den s mineralogem“. Pro návštěvníky každého věku jsou připravena stanoviště, která se nachází ve venkovním areálu muzea. Mezi aktivitami, na které se návštěvníci mohou těšit, je odlévání a barvení zkamenělin ze sádry, rýžování českých granátů a olivínů pomocí rýžovací pánve, hledání minerálů ze šterkové drti. Děti si zahrají na malé paleontology a budou objevovat kostru dinosaura. Velmi oblíbenou atrakcí je dobývání dra-

hých kamenů z odlité žíly pomocí kladívka a majzlíku.

Na stezce vedoucí kolem Kamenářského domu si děti i rodiče mohou vyzkoušet své znalosti ze světa kamenů. Chybět nebude „výprodejová burza“ minerálů.

Speciální rozšířený program je připraven na čtyři prázdninová úterý – bude probíhat řezání a leštění achátů, proběhnou komentované prohlídky expozic Mineralogie-geologie a Luminiscence. S prohlídkami expozic bude spojeno povídání o kamenech. Zájemci mohou přinést své nálezy, které jim geolog Jan Bubal určí na místě.

Každé úterý v červenci a srpnu

29. 6. / 6. 7. / 13. 7. / 20. 7. / 27. 7. / 3. 8. / 10. 8. / 17. 8. / 24. 8. / 31. 8.

9.00 – 17.00 hod.

Zážitkový program s geologickou tematikou (nejen) pro děti.

Odlévání a barvení zkamenělin ze sádry;

rýžování českých granátů a olivínů pomocí rýžovacích pánví; hledání drahých a rudních kamenů ve šterkové drti; odkrývání kostry dinosaura; dobývání drahých kamenů; burza minerálů; geostezka

Rozšířený program:

6. 7. / 3. 8.

(10.00–12.00 a 14.00–16.00 hod.)

Řezání a broušení drahých kamenů

13. 7. / 10. 8. (od 10.30 a 14.00 hod.)

Komentovaná prohlídka expozic Mineralogie a Luminiscence



LEZECKÉ ČTVRTKY

Každý prázdninový čtvrtek od 8. července do 26. srpna je nejen pro děti připraven doprovodný program k expozici Horolezectví – Z Českého ráje na vrcholy světa. Každý si bude moci vyzkoušet doprovodné disciplíny horolezců. Prázdninové lezecké čtvrtky přiblíží pohyb a bytí ve skalách, práci s lanem formou uzlování a další pro horolezce doplňkové pohybové aktivity, jako je např. slackline. Přijďte se každý čtvrtek v červenci a srpnu bavit, hýbat a poučit. Vždy od 9.00 do 17.00 hod.

8. 7. a 5. 8. Opičí dráha

Různé překážky pro jednotlivce i více kamarádů. Balanční prvky a legrácky,

při kterých je třeba zapojit nejen svaly, ale i mozek.

15. 7. a 19. 8. Slackline

Profesionální slacklineři vám pomůžou



udělat krůčky na popruhu nízko nad zemí a pro zdatnější tu bude i popruh výš. Dostanete cenné rady, jak zvládnout začátky i náročnější slacklinové triky.

22. 7. a 12. 8. Spáry

Odborníci na spárové lezení z ObrWorks vás seznámí s touto specifickou technikou. Široké i úzké spárky si vyzkoušíte na vlastní ruce i nohy na тренаžeru.

29. 7. a 26. 8. Lanové překážky

Překážky, které prověří vaši mrštnost, ohebnost a balanc. Možná vás budou bolet ruce, ale i břicho od smíchu.

JAK SE ŠILO NA STATKU – ŘEMESLNÉ SOBOTY NA DLASKOVĚ STATKU



Každou prázdninovou sobotu ožije Dlasčův statek řemeslem a řemeslnými dílnami „Jak se šilo na statku“, které jsou doprovodným programem k výstavě „Kolovrátek, stav i jehla“. Návštěvníci se seznámí s tradič-

ními technikami jako jsou předení na kolovratu, předtkalcovské techniky, tkaní na tkalcovském stavu, plstění, vyšívání či barvení přírodními barvivy. Tyto techniky si také sami vyzkouší a zároveň se dozví více o postupu zpracování klasických textilních plodin (len, konopí) i živočišného materiálu (vlna). Se zkušenými lektory z řady řemeslníků se vydají po nitkách do minulosti a objeví její kouzlo i řadu nových dovedností.

10. 7. Upředeno a vyšito

Lidová vyšívka, předení na kolovratu, plstění

17. 7. U stavu a kolovratu

Předení na kolovratu a tkaní všeho druhu

24. 7. Červený šátečku

Barvení textilu přírodními barvivy

31. 7. Jak na plátno nebo sukno

Předení na kolovratu, tkaní a plstění

7. 8. Vyšívám, vyšívám nití zlatou

Lidová vyšívka

14. 8. Jak na plátno nebo sukno II.

Předení na kolovratu, tkaní a plstění

21. 8. Vyšívám, vyšívám nití zlatou II.

Lidová vyšívka

28. 8. Červený šátečku II.

Barvení textilu přírodními barvivy

Restaurování rakve biskupa Petra Františka Krejčího

Turnovští archeologové zajistili v květnu tohoto roku ve spolupráci s antropologem Národního muzea RNDr. Petrem Velemínským, RNDr. Vítězslavem Kuželkou a RNDr. Janem Cvrčkem vyzvednutí rakve biskupa Petra Františka Krejčího z hroby na mariánském hřbitově v Turnově. Želez-zinková rakev byla převezena do turnovské SUPŠ a VOŠ, kde prošla rozsáhlým restaurátorským procesem. Zrestaurovaná rakev je k vidění v turnovském muzeu na výstavě Na poslední cestě...

U rakve byl třeba po otevření víka důkladně analyzovat stav použitých materiálů a zjistit míru korozního poškození celého předmětu. Celkový průzkum spočíval v odebrání vzorků a následném zkoumání použitých materiálů a korozních produktů, což nám poskytlo informaci, jak lze s rakví dále postupovat. Kromě obtížného přístupu do hlubší reliéfní výzdoby bylo třeba věnovat při dalším počínání zvýšenou pozornost objeveným zbytkům původního nátěru zlatavé barvy na veškerých zdobných prvcích díla, zejména na figurální výzdobě, kde se pigmentu dochovalo nejvíce. Výsledky celkového materiálového průzkumu ukázaly, že kovové jádro je celkově soudržné, předmět může být zachován a dále restaurátorsky zkoumán. V prosinci roku 2020 bylo zahájeno očišťování od usazených prachových nečistot a nesoudržných korozních produktů. Tento proces spočíval v omytí povrchu celého předmětu pomocí tlakové vody za současného mechanického čištění. Následovalo mechanické odstranění nežádoucích



Rakev biskupa P. F. Krejčího, proces restaurování v dílně turnovské SUPŠ a VOŠ.

korozních produktů. Vzhledem k dochovanému nátěru bylo použito k ručnímu očišťování rotačních ocelových nástrojů, ultrazvukového skalpelu a předehřáté páry. Byly provedeny opravy mechanického poškození reliéfní výzdoby víka rakve, dále odlomených částí z figurální výzdoby (odlomené křídlo anděla) a došlo k obnově funkčnosti některých spojovacích prvků díla.



Zrestaurovaná rakev biskupa P. F. Krejčího, záběr z restaurátorské dílny SUPŠ.

Na závěr byl celý povrch sjednocen a zakonzervován mikrokrystalickým voskem s přídavkem damarové pryskyřice z důvodu ochrany předmětu před působením nežádoucích látek, vzduchu, vlhkosti a také z důvodu barevného sjednocení povrchu. Použité postupy byly časově velice náročné a vyžadovaly velké soustředění v každé fázi restaurátorského postupu. Restaurátorský zásah včetně průzkumu si vyžádal cca 330 hodin.

Jáchym Paleček



Jáchym Paleček, restaurátor



Figurální výzdoba rakve biskupa P. F. Krejčího, stav před restaurováním (vlevo) a po něm.

Turnovsko po staroměstských exekucích



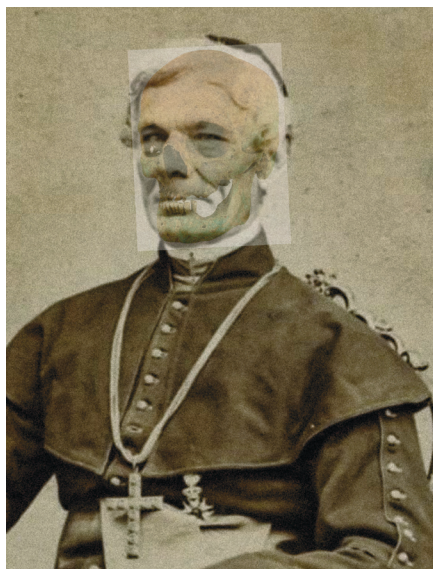
Jelikož jsme si 21. června připomněli čtyřsté výročí poprav 27 představitelů stavovského odboje na Staroměstském náměstí v Praze, není od věci se poohlédnout, jak se doba bezprostředně následující po bitvě na Bílé hoře dotkla Turnova a jeho okolí. Popravy samotné se Turnova přímo nedotkly. Nejblíže k Turnovu byl hrdelem trestem stižen Václav Budovec z Budova,

držitel mnichovohradištského panství. I tak se ale poměry na Turnovsku změnily přímo radikálně. Jan Jiří z Vartmberka, držitel Rohozce, a tedy i části Turnova, jež k tomuto panství náležela, byl jedním z čelních představitelů správy Fridricha Falckého, a tak i přes různé přímluvy a žádosti o pardony měl být vsazen do vězení, před nímž utekl ke stejnojmennému saskému kurfiřtovi, načež byl 16. září 1622 odsouzen ke ztrátě veškerého majetku. A zatímco Jan Jiří z Vartmberka zemřel někdy po roce 1631 v saském exilu, rohozecké panství již roku 1623 koupil od zemského místodržitelství Albrecht z Valdštejna. Druhá část Turnova, jež spadala pod Hrubou Skálu, měla osud velice podobný. Držitel hruboskalského panství, Albrecht Jan Smiřický ze Smiřic, byl ve vzpouře českých stavů proti habsburskému domu ještě aktivnější než Vartmberk, nicméně zemřel již na podzim roku 1618. A ačkoli

po Bílé hoře byl jeho odkaz proklet, jeho bratr Jindřich Jiří se ničím neprovinil, a proto majetky, které spolu bratři drželi v nedílu, nemohly být konfiskovány. Protože Jindřich Jiří nebyl způsobilý k držbě, přihlásili se o jeho poručnictví (a tím o majetky) nejrůznější příbuzní. Opět vyhrál Albrecht z Valdštejna, který byl se Smiřickými příbuzný přes svou matku. Kromě Hrubé Skály s Troskami, Valdštejnem a polovinou Turnova, získal také Semily s Navarovem a (Český) Dub s Frýdštejnem a Skalami. Důsledkem opanování Turnova a širokého okolí Albrechtem z Valdštejna byla postupně čím dál přísnější rekatolizace původně většinově protestantského obyvatelstva, ale pro další rozvoj a správu Turnova měly tyto události i kladnou stránku – město bylo definitivně sjednoceno pod jednu vrchnost a tedy jednu městskou správu.

Jiří Zoul Sajbt

Exhumace ostatků biskupa Petra F. Krejčího



Biskup Petr František Krejčí

Nejvýznamnější církevní osobností, která našla místo svého posledního spočinutí v Turnově na mariánském hřbitově, je světití biskup pražský Petr František Krejčí (27. června 1796 – 4. července 1870). Rodák z nedaleké Březiny se roku 1819 stal nejprve kaplanem a v roce 1828 děkanem v Turnově. Roku 1837 se stal kanovníkem v Praze, roku 1854 generálním vikářem. 21. prosince 1857 byl jmenován a 28. února 1858 ordinován do funkce světitího biskupa pražského a titulárního biskupa oropského. Tyto funkce zastával až do své smrti roku 1870. Aktivně působil i v zemské politice, kupř. v roce 1861 byl zvolen do Českého zemského sněmu. V říjnu 1863 se stal děkanem pražské metropolitní kapituly u sv. Víta. Zasazoval se o nadační činnost na podporu kněžského vzdělávání. Byl také zakladatelem nadače pro turnovské studenty a podporovatelem zdejšího ochotnického divadla. Za své aktivity byl jmenován čestným občanem Prahy a Turnova. V roce 1865 financoval mimo jiné stavbu centrálního kříže s ukřižovaným Kristem na hřbitově u kostela Narození Panny Marie. V hrobce pod ústředním křížem byl na své výslovné

přání o 5 let později pohřben (...tělo mé budiž postavení mému přiměřeně beze vsí nádhery pohřbeno.). V závěti, která je stejně jako průběh pohřbu zaznamenána v Kronice města Turnova, odkázal biskup veškerý svůj majetek na dobročinné účely a církvi. V květnu loňského roku bylo zaznamenáno odlomení litinové zákloповé desky, která kryje vchod do hrobky pod centrálním křížem. Při otevření hrobky bylo zjištěno narušení interiéru ronovou vodou, kvůli které došlo k destrukci dna rakve, a tím k provalení ostatků biskupa P. F. Krejčího na podlahu hrobky. Proto se zástupci města Turnova, NPÚ, církve a turnovského muzea shodli na urychlené exhumaci a přepohřbení ostatků do nové schránky. K tomu došlo o měsíc později. Vyzvednutí ostatků ve spolupráci s turnovskými archeology zajistili antropologové Národního muzea RNDr. Petr Velemínský, RNDr. Vítězslav Kuželka a RNDr. Jan Cvrček. Skelet biskupa Petra Františka Krejčího byl převezen do Národního muzea k dočasnému pietnímu uložení a zároveň pro vypracování antropologického posudku. Železo-zinková rakev prošla procesem konzervace na turnovské SUPŠ a VOŠ.



Rukavice s prstenem biskupa Petra Františka Krejčího, vyzvednuty společně s jeho ostatky.

Ostatky budou uloženy do nové schránky s vygravírovaným znakem biskupa Petra Františka Krejčího a v září tohoto roku budou uloženy zpět do hrobky pod ústředním křížem na mariánském hřbitově v Turnově.

Jan Prostředník

Katalog k výstavě



V červnu letošního roku vydalo turnovské muzeum obsáhlý katalog k výstavě „Na poslední cestě“ s podtitulem Smrt a pohřbívání v Pojizeří napříč staletími. Na přípravě katalogu pracovali odborní pracovníci z turnovského muzea, Národního muzea, Státního okresního archivu v Semilech a z městského úřadu a muzea v Nové Pace. Je to vůbec první souborné zpracování tohoto tématu, na kterém se podílel archeolog, archivář, antropolog, etnolog a historik. V bohatě graficky vybavené publikaci je široce pojednáno o tom, jak se od pravěku až do 20. století měnil náhled na „poslední věci člověka“. Vedle chronologického pohledu, kterému se pochopitelně nelze vyhnout, jsou zde představena i různá témata, jako např. hrdelní právo a s ním spojené nakládání s lidskými ostatky, přehled všech míst výkonu hrdelního práva v regionu, problematika upírů a revenantů, spiritismu a zejména mediálních kreseb. Nedílnou součástí jsou i kapitoly věnované exhumaci kosterních pozůstatků biskupa P. F. Krejčího, ke které došlo v roce 2020.

Zakoupíte v muzejním obchodě.

Cena: 100 Kč



DRINGS
PORADENSTVÍ • SOFTWARE • HARDWARE
 Dodavatel hardwaru a služeb v oblasti IT pro regionální obchodní partnery včetně Muzea Českého ráje v Turnově.
DRINGS, spol. s r. o., Turnov
www.drings.cz



Aleš Bartoš

tel. 603 315 295
www.abzlatnictvi.cz
 zakázková výroba šperků
 Antonína Dvořáka 321 Turnov

Stalo se před sto lety (červenec – září 1921)



Turnov. Partie na plovárně.

Dnešní hlavní hřiště turnovského fotbalového klubu bylo ještě před sto lety používaným vojenským cvičišťem, po kterém začalo město nenápadně pokukovat a chtělo jej získat do své správy s tím, že by zde zřídilo nějaké sportovní hřiště. * Turnovské ulice začínaly po válečných útrapách nabírat poněkud vlídnější vzhled. Majitelé nechávali své domy nově omítat, natírat a vůbec se je i jejich okolí snažili více kultivovat. Problémem zůstávalo Nádražní předměstí, kde se redaktorovi Pojizerských listů nelíbilo hned několik právě budovaných staveb. Apeloval proto na příslušné úřady, aby byly při povolování nových staveb důslednější a vyvarovaly se u brány Českého ráje jejímu znehodnocení, které by šlo později jen těžko odčinit. * S nastupující turistickou sezónou roste v Českém ráji také počet žebráků. Jen na cestě od vlakového nádraží k mostu bychom jich ve sváteční den tehdy potkali hned několik a k tomu ještě další podobné (alespoň s flašinetem). * Redakce místních novin se nevyjadřovala pouze k místním událostem, ale sledovala i dění na celorepublikové úrovni. Negativně byly vnímány vládní finance s tím, že bychom měli začít šetřit a současně řešit i státní aparát: „Máme-li dnes desetitisíce přebytečných zřízenců a úředníků státních, znamená to, že jsme přebyrokratisováni, že neehospodáříme řádně. V naší republice máme nanejvýš čtyři miliony pracujících lidí, za to máme téměř půl milionu státních zřízenců. Je to procento neexistující snad v celém světě“.

* 12. srpna 1921 se městem prohnala vichřice, která způsobila značné škody především na budově kasáren a v obecním lese Farářství ve stejné části města. Vzhledem k tomu, že i kasárna patřila obci, byla městu způsobena značná škola, která se odrazila i ve zvýšení položky v rozpočtu určené na správu kasáren. * O měsíc později, v sobotu 3. září, vypukl požár okolo jedenácté

hodiny večerní v parní pile fy Bratři Plátkové v Turnově na Koňském trhu. Bylo zničeno domovní stavení, strojárna, kotelna, pila, zásoby prken a dříví – vše v sumě 1.000.000 K. Firma však byla pojištěna u terstské společnosti Adriatica di Sicurta na pouhých 115.000 K. Značná škoda byla způsobena také na vybavení domácnosti a některé šatstvo i finance byly dokonce odcizeny. Požár hasilo osm sborů dobrovolných hasičů a četnický strážmistr Michetschläger konstatoval v závěru vyšetřování, že byl požár založen úmyslně. Jednalo se již o druhý případ, kterému předcházela požár Knotkovy továrny v Jičíně. V dalších týdnech pak hořelo ve skladišti Schmittovy firmy v Jizerodolí (Semily), kde lehla popelem zásoba bavlny za několik milionů korun, a v turnovské cihelně Františka Kobosila, kde byl oheň dle vyšetřování policie založen do kupky složeného sena. Zde měli hasiči komplikovanou práci kvůli nedostatku vody, ale díky bezvětrí se požár nerozšířil na celý závod. * Řešila se také otázka stávajícího stavu elektrické rozvodné sítě ve městě. Byla zde reálná obava z častých výpadků v podzimním a zimním období, což by ovlivňovalo nejen obyvatele města, ale výrazně také místní podniky. K porovnání zde byly dvě nabídky od majitelů turnovských elektráren – Emila Votrubce (elektrárna na Trávnici) a Zdenka Možného (tzv. Shořalý mlýn za pilou na Koňském trhu), které spočívaly v dodávkách střídavého i stejnosměrného proudu. Třetí nabídku podal Elektrárenský svaz v Hradci Králové, ovšem na dodávky proudu pouze střídavého, což by vyžadovalo celkovou rekonstrukci sítě. Výhodou této nabídky byla záruka dodávky proudu v každé denní a noční době a v jakémkoli množství, což turnovští výrobci energie nebyli schopni nabídnout. * Do zdejší turistické poptavárny (dnes bychom řekli do informačního centra)

docházelo prý mnoho stížností turistů a výletníků, kteří si stýskali na předražování jídel, nápojů, ubytování a velkou neochotu až hrubost ze strany místních poskytovatelů služeb. Neznáme sice konkrétní případy, ale redakce novin potvrzovala, že detaily těchto případů znala a znala také jména stěžovatelů – nejednalo se o žádná anonymní udání. * Dne 5. září 1921 probíhalo komisionální šetření týkající se stavby sedmi družstevních domků a zastávky Turnov – Jičín (Turnov město). Jednání se za dráhu účastnil jistý inženýr, který neuměl česky a všechna svá dobrozdání přednesl v němčině, což ostatní členy jednání poměrně dost překvapilo, když už tři roky slouží nové republice.

David Marek

Inu, letos byla pořádná parna, v květnu, koncem června a celý červenec. Mnohý mladík, slečna i starší lidé oblíbili si opalování těla na prknech kterékoli plovárny, nebo na písčitém břehu řeky. Ale říká se všeho s měrou. Při koupání a opalování ve společnosti obojího pohlaví a účastníků různého věku a vzdělání se nám nezdá vhodné. (...) Vždyť mladici se zálibou chodí do plováren, aby zde „studovali“ krásu ženského těla, zvláště když dámy plavčí, oděv omočí, který jest tak průhledný a přiléhá k tělu, že možno se zálibou studovati krásu ženského těla. Nejsme polodivoši, jsme Evropané, kterým nestačí jenom snad list fíkový. Necht' stavějí se plovárny na místech zastrčených, kde není frekvence.

Pojizerské listy, 14. srpen 1921

ANNATOMIE krajiny

Anna Polanská a Tomáš Plesl

Výstava skla a krajinomaleb z tvorby dvou výtvarníků spjatých s regionem. Oba působí jako učitelé ve sklářské SUPŠ v Železném Brodě. Anna Polanská patří k železnobrodskému sklářskému prostředí, kde se rozvíjí tavená skleněná plastika, ale vytváří i vázy a další objekty s využitím výrazně barevných sklovin a klasických rafinačních postupů jako broušení a rytí skla. Krajiny Tomáše Plesla nesou pečeť intenzivního osobního prožitku, který nachází výraz v temperamentním malířském přednesu a intenzivní barevnosti. *Výstavní sál muzea / 9. 9. – 31. 10. 2021*



Výstavy a akce v červenci, srpnu a září

VÝSTAVY

Na poslední cestě...

Smrt a pohřby v Pojizeří napříč staletími

Výstavní sál / 18. 3. – 5. 9. 2021

Zločin, trest a záhrobní

Kamenářský dům / 18. 3. – 5. 9. 2021

Klenoty na věčnost – Luxusní

pohřební výbava průřezem staletí

Klenotnice / 10. 6. – 11. 7. 2021

Světelné objekty studia Yakobium

Muzeum Turnov / 1. 6. – 1. 8. 2021

ANNATOMie krajiny

Anna Polanská a Tomáš Plesl

Výstavní sál / 9. 9. – 31. 10. 2021

Horolezecká fotografie Karla Vlčka

Kamenářský dům / 16. 9. – 7. 11. 2021

Kolovrátek, stav i jehla

Expozice lidového odívání

Dlaskův statek / 1. 4. – 30. 12. 2021

AKCE

Den s mineralogem

Muzeum Turnov / Kamenářský dům

29. 6. / 6. 7. / 13. 7. / 20. 7. / 27. 7. / 3. 8.

10. 8. / 17. 8. / 24. 8. / 31. 8. 2021

Lezecké čtvrtky

Muzeum Turnov / 8. 7. / 15. 7. / 22. 7.

29. 7. / 5. 8. / 12. 8. / 19. 8. / 26. 8. 2021

Řemeslné soboty Jak se šilo na statku

Dlaskův statek / 10. 7. / 17. 7. / 24. 7.

31. 7. / 7. 8. / 14. 8. / 21. 8. / 28. 8. 2021

Řemeslo má zlaté dno – Řemeslný trh u muzea

Muzeum Turnov / 17. 7. / 14. 8. 2021

Dny lidové architektury

na Dlaskově statku 17. – 18. 7. 2021

Svatováclavské posvícení

na Dlaskově statku 25. 9. 2021

Ohlédnutí za minulým čtvrtletím



1



2



3



4



5



6

Ohlédnutí za uplynulými třemi měsíci je opět nabitě. Konečně jsme opět přivítali návštěvníky. Veřejnosti se zpřístupnily výstavy z cyklu Na poslední cestě... Výstava „Klenoty na věčnost“ představila veřejnosti mimořádné exponáty a šperky z hrobové výbavy králů, velmožů či biskupů. Významným exponátem výstavy je kopie pohřební koruny krále Přemysla Otakara II. (obr. 1). Kurátor sbírkových fondů mineralogie a geologie Jan Bubal dokončil instalaci nových drahých kamenů v prostoru „černé pokladnice“, tak nazýváme nově zrekonstruovaný prostor expozice mineralogie-geologie (obr. 2). V pátek 18. června jsme pořádali první hromadnou akci Turnovskou muzejní noc. Její součástí byly komentované prohlídky expozic a výstav. Přednáška antropologa RNDr. Vítězslava Kuželky byla opravdu mimořádným zážitkem (obr. 3). Máme také velkou radost z návratu dětí a studentů, kteří využili široké nabídky doprovodných programů k výstavám (obr. 4). Na Dlaskově statku se uskutečnilo přátelské setkání řezbářů (obr. 5). A naši archeologové stále pilně pracují v terénu v různých lokalitách, na záběru výzkum ze Skálovy ulice (obr. 6).

Muzeum dále nabízí:

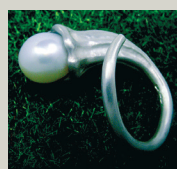
MUZEJNÍ PRODEJNA

šperky a drahé kameny
sklo, bižuterie
regionální speciality
knihy, mapy
a další dárkové zboží



ZLATNÍCI V KAMENÁŘI

autorské šperky
zakázková výroba
snubní prsteny
drahokamy
ukázky řemesla



DLASKŮV STATEK

Národní kulturní
památka ČR
venkovská usedlost
z časů našich
předků



Muzejní čtvrtletník vydává Muzeum Českého ráje v Turnově. Povolení MK ČR – E 15658. ISSN: 1801-4054.
Odpovědná redaktorka: Marcela Beranová, DiS. Grafická úprava, sazba: Marcela Beranová. Tisk: Tiskárna UNIPRESS, s.r.o. Svobodova 1431, Turnov, tel. 481 319 411.
Uzávěrka tohoto čísla byla 10. června 2021. Muzejní čtvrtletník je k dostání zdarma na pokladně muzea, v informačních centrech a muzeích v okolí Turnova.

Na adrese beranova@muzeum-turnov.cz si můžete objednat zaslání čtvrtletníku v elektronické podobě.

OTEVÍRACÍ DOBA MUZEA A KAMENÁŘSKÉHO DOMU: červenec–září úterý až neděle od 9.00 do 17.00 hodin.

DLASKŮV STATEK: červenec–srpen úterý až neděle od 9.00 do 17.00 hodin, září úterý až neděle od 9.00 do 16.00 hodin.

Změna programu vyhrazena – pro aktuální informace sledujte webové stránky a facebook muzea! Těšíme se na Vaši návštěvu.