



MUZEJNÍ ČTVRTLETNÍK

Muzeum Českého ráje v Turnově

zdarma

číslo 2 / 2023, ročník XX.

Odpočinková zóna



Revitalizace zadního dvora horolezecké expozice. Na str. 2.

O životě na statku



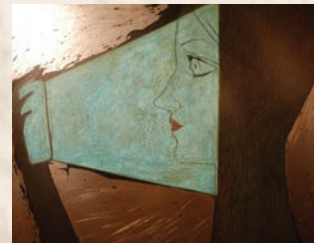
Jak se žilo na selské usedlosti se dozvíte na str. 5.

Staročeské řemeslnické trhy



Podrobný kulturní program letošních trhů najdete na str. 7.

Co nás čeká a co bylo?



Přehled akcí a výstav i fotovzpomínky najdete na str. 8.

Crytur – krystaly pro vědu, výzkum a špičkové technologie

Od 16. března do 18. června 2023 probíhá v muzeu interaktivní výstava Krystaly ve službách technického pokroku, na které turnovská technologická společnost Crytur představuje veřejnosti princip výroby monokrystalů i jejich použití v reálné technice, kterým se již dlouhá léta zabývá.

Crytur bezesporu patří k předním světovým společnostem zabývajících se výrobou a zpracováním syntetických křišťálů. Je podnikem navazujícím na téměř 80letou tradici výzkumu a výroby monokrystalů v Turnově. Za prvních let firmy lze považovat rok 1943, kdy byl založen Výzkumný ústav pro drahokamy, na svou dobu výjimečná instituce, kterou disponovaly pouze největší firmy v republice jako Škoda v Plzni nebo Baťa ve Zlíně. Ústav, v jehož čele stanul Jan Kašpar, se od počátku věnoval výzkumu, využití a výrobě monokrystalů a vlastně navazoval na Výzkumnou stanici pro rozbor a určení drahokamů, která vznikla roku 1935 při Svazu turnovských brusíren. Jejím hlavním úkolem bylo rozlišování uměle vyrobených kamenů od přírodních drahokamů a polodrahokamů a zhotovování posudků o jejich jakosti, předmětem její práce naopak nebylo určování cen zkoumaných drahokamů. Vedoucím stanice byl hned od počátku Alexandr František Kotler (1872–1953), odborník s bohatými zkušenostmi.

Po únorových změnách roku 1948 a po přechodu pod ministerstvo lehkého průmyslu v roce 1952 byl název změněn na Výzkumný ústav pro minerály a začala se projevovat vědecká činnost Ivana Šolce, Josefa Šmída nebo Juraje Ecksteina. Ústav se již plně věnoval studiu opracování krystalů a postupně přešel i na jejich využití.



Široká škála výrobků na bázi syntetických krystalů.

Je třeba vyzdvihnout Šolcovy dvojlomé filtry, které byly světovým vynálezem.

Ústav byl vedoucím oborovým pracovištěm a z Turnova koordinoval celý výzkum monokrystalů v Československu. Od roku 1966 zastřešoval organizaci nový název Monokrystaly. Vyráběly se zde čisté krystaly pro široké uplatnění, od rubínů pro lasery, přes šperkové a speciální optické materiály až po polovodičové krystaly pro armádu a kosmický průzkum. V roce 1992 převzala firmu, jakožto strategický podnik, jablonecká Preciosa. V roce 1998 došlo k prodeji části podniku, která se zabývala monokrystaly, a tak vznikla samostatná společnost Crytur. Společnost je jednou z mála ryze českých

technologických společností s velkým podílem vlastního vývoje a inovací. Společnost navazuje na dlouhou tradici pěstování a opracování krystalů a disponuje dnes unikátním kombinovaným know-how a špičkovým technologickým zázemím pro vývoj a výrobu optoelektronických celků pro použití, která zůstávají běžnému člověku tak trochu skrytá.

Klíčovým komponentem velké části produkce společnosti jsou monokrystaly, které jsou zde pěstovány v přesně definovaných podmínkách. Tyto krystaly slouží buď jako zdroj laserového záření, jako scintilátory nebo jako optický/konstrukční prvek.

Pokračování na str. 3

Exteriérové úpravy expozice Horolezectví

Přírodní živěl či nešťastná náhoda? Jednoduše déšť se stal spouštěčem nové ideje na revitalizaci dvora v zadní části horolezecké expozice. Rozběhl se plán na zvýšení návštěvnického komfortu úpravou prostoru za expozicí Horolezectví. Vznikne tak příjemná odpočinková zóna a zároveň venkovní expoziční prostor pro případné exteriérové výstavy.

A jak to tedy celé začalo? V pátek 24. června loňského roku došlo při přívalem dešti k zcela fatálnímu poškození mlatové cesty, která tvoří zadní přístupovou komunikaci k expozici Horolezectví. Bohužel voda a bahno nezničily jenom povrch cesty, ale natekly i do interiéru expozice a jen velmi rychlý zásah a úklid zabránil ještě rozsáhlejším škodám. Operativně jsme instalovali provizorní protipovodňovou stěnu z pytlů s pískem, která naštěstí dalším



Vizualizace prostoru za horolezeckou expozicí po revitalizaci (Návrh: Profes Projekt spol. s r. o.)



Prostor za horolezeckou expozicí, stav před revitalizací.

příválům do expozice zabránila. Ale šlo opravdu pouze o provizorní řešení. Vzhledem k tomu, že nechceme odstranit následky, ale příčinu problému, rozhodli jsme se provést změny zásadnějšího významu, které nejenom vyřeší problém se srážkovou vodou, ale zároveň zkulturní celý zadní trakt objektu. Za zcela zásadní počin projektu pokládáme instalaci podzemní retenční nádrže o objemu 12 m³, do které bude svedena veškerá srážková voda ze střech expozice Horolezectví. Voda z retenční nádrže bude využívána k zalévání veškeré venkovní zeleně v areálu našeho muzea, tedy jak v zadním traktu za expozicí, tak i v atriu muzea a před Kamenářským domem.

Stávající mlatová cesta bude zrušena a nahradí ji komunikace dlážděná kombinací dlažebních kostek a žulových odseků uložená do zesíleného lože s ohledem na podporu vsaku srážkových vod. Komunikace bude nejméně na třech místech protnutá

eco-dreny se samostatnými vsaky do travnatých ploch. Prostor mezi západním průčelím horolezecké expozice a východním průčelím domu čp. 72 bude využit jako

odpočinková zóna. Budou zde instalovány dvě dřevěné podesty pro venkovní posezení a počítá se s bezbariérovým přístupem alespoň na jednu z nich. Odpočinková zóna vznikne i před horním vstupem do expozice. Zatavněná plocha bude osázena třemi stromy respektujícími tradiční výsadbu běžnou u obydlí v Českém ráji (např. javor babyka nebo mléč, habr obecný, dub letní nebo dub zimní). Výrazný svah o sklonu 14 % bude zmírněn čtyřmi stupni tzv. jezdeckých schodů. Západní průčelí expozice Horolezectví bude sloužit výhledově jako exteriérová lezecká stěna, proto se v rámci úpravy komunikace počítá i s dopadovou zatavněnou plochou. Vnitřní plochy ohradní zdi budou využity jako exteriérová galerie pro fotografické výstavy, zejména s horolezeckou tematikou.

Práce na revitalizaci tohoto prostoru budou zahájeny v jarních měsících a dokončeny budou na letní sezónu 2023. Projekt si vyžádá náklady 1 600 tis. Kč.

Jan Prostředník



Crytur – krystaly pro vědu, výzkum a špičkové technologie

Pokračování ze str. 1



Krystaly syntetických granátů pro scintilátory a světelné konvertory, hmotnost každého je větší než 5 kg.

Scintilátor je zařízení, které mění neviditelné ionizující záření na viditelné světlo – posvítíme-li tedy na scintilátor například rentgenovým zářením, pak se takový krystal rozzáří. Takto vygenerované světlo je následně možné detekovat světlocitlivými senzory, například fotodiodou nebo fotonásobičem, jejichž signál lze snadno zpracovávat elektronikou a získat potřebná data nebo obrazový výstup.

Právě scintilátory tvoří srdce moderních optoelektronických celků, které se v Cryturu montují v čistém prostředí, přičemž pro jejich správné fungování jsou potřeba také velmi přesné mechanické díly (kovové, keramické či plastové) a elektronické součástky. Vznikají tak špičkové malosériové

výrobky, díky kterým je například získáván obraz v elektronové mikroskopii, jsou zjišťovány podrobné informace o nalezištích nerostných surovin při geologických průzkumech, nebo také detektory, které přispívají k rychlejší a přesnější kontrole kvality v potravinářství nebo zajišťují data pro vyhodnocení kvality mikročipů v polovodičovém průmyslu. Samotné scintilační krystaly nacházejí uplatnění také ve vědeckém výzkumu. Některé detektory používané k výzkumu částic na vědeckých pracovištích v CERNu jsou zčásti tvořeny prstenci právě ze scintilačních krystalů a nově vznikají další detektory, které by bez většího množství přesně opracovaných krystalů nebyly schopny poskytovat

vědcům potřebná data. Lze tedy bez nadsázky tvrdit, že krystalické materiály a detekční celky, které opouštějí Crytur, svým způsobem skrytě a nenápadně přispívají ke zvýšení kvality života kolem nás.

Oblast, ve které Crytur působí, poskytuje neustálý prostor pro inovace, a to nejen v oblasti detekce, ale také v oblasti daleko civilnější – v osvětlovací technice. Světelné zdroje a moduly, které využívají monokrystaly jako prvky pro změnu barvy světla, představují zásadní inovaci v oblasti vývoje světelných zdrojů. Umožňují vytvářet menší a kompaktnější zdroje světla založené na LED technologiích a laserových diodách a posouvají tak hranice například ve výkonových bodových světlometech nebo projektoch.



Budova podniku Monokrystaly v Přepěřské ulici, 80. léta minulého století.

Granátová sada šperků paní Michaely Hermanové

Příběh granátového prstenu, který jsme vám představili v minulém čísle Muzejního čtvrtletníku má své pokračování. Řízením osudu se k prstenu přidávají náušnice. Návštěvníci tak budou mít jedinečnou možnost si tuto kompletní sadu historických granátových šperků prohlédnout v Klenotnici muzea od 13. dubna do 20. června. Šperky budou vystaveny pod názvem „Granátová sada paní Michaely Hermanové“, tak totiž byly pojmenovány prsten a náušnice, které dostala paní Hermanová darem od svého manžela Jiřího Hermana, posledního majitele turnovské brusírny drahých kamenů Herman & Palma, před jejím znárodněním v roce 1948. Sada není jedinečná jen využitím českých granátů mimořádné velikosti, ale také svým příběhem. Muzeum totiž obdrželo v minulém roce prsten, v jehož středu se nachází kravě červený oválný brilliantový brus českého granátu o rozměrech 8,8 x 7,0 x 4,13 mm a přibližné váze 2,00 ct, což z něj dělá jeden z největších veřejně známých českých granátů vůbec. Ten je spolu se 14 kulatými přírodními říčními perličkami o průměru 2,1–2,5 mm zasazen ve 14 karátovém zlatě.

Dosud nikdo v turnovském muzeu ani sám dárci prstenu netušil, že k prstenu existovaly ještě náušnice. Ty totiž paní Míša Hermanová darovala jako svatební dar. Náušnice i s novou paní majitelkou se stěhovaly do Německa. Když se ale v předchozím čísle Muzejního čtvrtletníku objevil článek o mimořádném daru v podobě prstenu (Příběh jednoho neobyčejného prstenu), paní majitelka se o tom dozvěděla a náušnice na mimořádnou výstavu zapůjčí. Oba šperky, které před mnoha desítkami let tvořily jednu sadu a pak byly rozděleny, se tak znovu setkají v Klenotnici turnovského muzea. Výstava bude doplněna o předměty a broušené kameny související s rodinou Hermanových a firmou Herman & Palma.

Jan Bubal



Klenotnice / 13. 4. – 20. 6. 2023

Horolezecká beseda

Povídání a promítání fotek z prvovýstupu na himálajskou velehoru Chumbu (6 859 m).

Radoslav „Radar“ Groh pohovoří, kterak se mu společně s Jaroslavem Banským, Petrem Kejkličkem a Zdeňkem Hákem podařilo zdolat šestitisícovku Chumbu.

13. 4. 2023 od 18:00 / Vstupné 50 Kč
Expozice Horolezectví



Z dějin tur(nov)istiky – Turnovské muzeum a František Herman

Turnovské muzeum, založené v roce 1886, lákalo turisty k návštěvě již za dob Rakouska-Uherska. Původně byly jeho sbírky uchovávány v radnici, kde byly volně zpřístupňovány na požádání u městského úřadu. Do budovy čp. 71 ve Skálově ulici své sbírky přestěhovalo za první republiky, konkrétně tedy ve 30. letech, kdy majitel turnovské provazárny Josef Boháček (1853–1932) tento rodinný dům muzeu odkázal, načež si muzeum v budově uspořádalo své expozice. Chloubou muzea se stala tzv. kamenářská síň, která návštěvníkům prezentovala fenomén turnovského drahého kamene, který byl a je řadu století s městem spojen. Síň byla dohotovena v roce 1937 podle záměru profesora místní odborné šperkařské školy Josefa Varcla (1881–1953). Jedním z těch, kteří promlouvali do podoby síně, byl turnovský kamenář František Herman (1873–1937), od jehož narození letos uplyne 150 let, a tak se sluší ho blíže představit.



Kamenářská síň se nacházela v druhém patře muzea, 1940.

František Herman se narodil 26. června 1873 v domě čp. 90 ve Skálově ulici do rodiny pekaře Františka Hermana. Na kamenáře se vyučil v brusírně Františka Krause (čp. 133 v Jiráskově ulici). Na přelomu 19. a 20. století pracoval jako obchodní zástupce v brusířské firmě Josefa Maye a Václava Palmy (čp. 242 v Sobotecké ulici), kde se pro změnu profiloval jako obchodní cestující, v čemž vynikal celý život. Když si v roce 1911 zakládal samostatný závod, přizval do firmy jako spolujednatelku Hermínu Palmovou, vdovu do Václavovi Palmovi, odtud tedy název jeho firmy Herman & Palma. Jejich dílna sídlila v domě čp. 538 v Kozákovské ulici (dnes ulice 28. října).



František Herman, 30. léta 20. století.

V roce 1927 koupil František Herman dům čp. 175 s pozemkem v Nádražní ulici mezi mosty (dnes ulice Palackého) a na jeho místě si v roce 1928 postavil nový obchodní dům. Průčelí nechal ozdobit plastikou od sochaře Josefa Drahoňovského (1877–1938), absolventa turnovské „šperkárny“, který se vypracoval na profesora Vysoké školy uměleckoprůmyslové v Praze. Při tvorbě katalogu brusírný zase kooperoval s turnovským malířem Karlem Kinským (1901–1969), který mu navrhl i logo firmy. Firma Herman & Palma se stala jednou z nejúspěšnějších brusířských dílen v Turnově. Vybrousila drahé kameny pro úpravu kostelních klenotů v Kapli sv. Václava v pražském chrámu sv. Víta (1913), české granáty na čelenku sv. Václava vytvořenou k miléniu tohoto světce (1929) či granáty na zlatý rektorský řetěz zvěrolékařské fakulty v Brně (1933). Firma zpracovávající domácí i zahraniční surovinu pronikla rovněž na světový trh. Účastnila se světových výstav v Rio de Janeiru (1922), v Barceloně (1929) anebo v Chicagu (1933).

František Herman byl zakládajícím členem Muzejního spolku pro Turnov a okolí ustanoveného roku 1912. Na svých obchodních cestách měl získat solidní přehled o starožitnostech a výtvarném umění, který uplatňoval při budování muzejních sbírek. Sám měl v oblibě sbírání tzv. napoleonik, tedy drobných nálezů (mincí, militárií, knoflíků z uniforem apod.) z období napoleonských válek na počátku 19. století. František Herman se stal prvním předsedou přírodovědného odboru muzea, který vznikl jeho zásluhou z výtežku kamenářské výstavy konané v roce 1930 v prostorách odborné šperkařské školy. Jakožto vlivný člen místního Svazu průmyslu kamenářského se zasloužil o instalaci výše zmíněné kamenářské síně. Do instituce daroval ve 30. letech řadu drahých kamenů, které se staly základem pro mineralogické sbírky.



Z provozu kamenářské síně se bohužel dlouho netěšil, po krátké nemoci zemřel 20. března 1937 v Podolském sanatoriu, v době, kdy plánoval novou přístavbu své dílny. Pohřben je na Mariánském hřbitově. Firmu nadále spravovala jeho rodina v čele s manželkou Marií a synem Jiřím, který ji vedl až do znárodnění podniku v roce 1948.

Antonín Mojsl



Obchodní dům Františka Hermana, 30. léta 20. století.

Kostely Českého ráje

V atriu muzea bude přes letošní léto až do podzimu instalovaná výstava, která má za úkol představit návštěvníkům méně známé památky sakrální architektury v regionu. To automaticky vyloučilo městské kostely, kde se dělají pravidelné prohlídky a lidé, zvláště místní, je dobře znají. Ačkoli každá stavba je svým způsobem unikátní, z důvodu jejich počtu musel být proveden ještě hlubší výběr. Snahou tedy bylo, aby stavba byla nejen méně známá, byla v Českém ráji, ale aby byla i něčím dalším zajímavá. Ať již stářím, nebo architekturou či jinou zajímavostí.

S touto myšlenkou přišli kolegové z Muzea Mladoboleslavska. Přidalo se i Regionální muzeum a galerie Jičín, čímž se z celého nápadu stal meziústavní projekt. Proto i v mladoboleslavské a jičínskému muzeu bude letos k vidění obdobná panelová výstava, která představí českorajské památky z příslušných okresů a k tomu ve zkráceném souhrnu bude ukázka kostelů, které bude možno vidět na výstavách ostatních dvou zúčastněných institucí.

Z turnovského regionu bylo na konec vybráno sedm staveb. Jmenovitě to je kostel sv. Jana Křtitele v Nudvojevicích, který je lokálně nejstarší a navíc díky archeologickému průzkumu nejprobadanější. Dalším je kostel sv. Jakuba v Přepěčích, jenž je i přes novogotickou přestavbu vzácnou ukázkou pozdně gotického asymetrického dvoulodí. Poté kostel Nejsvětější Trojice v Loukově, pod nímž se nachází výstavní rodová hrobka knížat Rohanů ze Sychrova,

a kostel sv. Jiří v Jenišovicích, který je na Turnovsku jedinou ukázkou dynamické formy vrcholného baroka. Téhož patrocina je i zde představený kostel v zaniklé vsi Přáslavice, jenž byl farním pro velkou část někdejšího valdštejského panství. Posledními dvěma památkami, jež budou veřejnosti blíže ukázány, jsou kostel sv. Václava Na Týně v Rovensku pod Troskami a sv. Filipa a Jakuba (dříve sv. Markéty a Barbory) na Všeni, z nichž se ze středověkých základů dochovaly do dnešních dnů pouze presbytáře, oba však jsou shodně příkladnou ukázkou vrcholné gotiky období vlády Karla IV.

V podzimním období bude tato výstava, o jejíž fotografickou část se z většiny postaral Pavel Charousek, doplněná o několik koncertů, případně komentovaných prohlídek. O které objekty se konkrétně bude jednat, bude včas upřesněno.

Jiří Zoul Sajbt



Kostel sv. Jiří v Přáslavicích.

Český ráj ve fotografii

Za hranicí slov: Český ráj
Pavla Bičíkové



Krajina Českého ráje přitahuje nejen turisty, ale inspiruje i fotografy, kteří touží zachytit její jedinečné kouzlo a zachovat si ho navždy v paměti. Pro Pavlu Bičíkovou není krajina pod Troskami jen turistickou atrakcí, ale hlavně zdrojem emočních podnětů a duchovního obohacení. Ve svých fotografiích se nezaměřuje na popisné dokumentování krajiny, ale snaží se zachytit nálady a pocity, které v ní vyvolává. Soustředí se na tajemnou atmosféru, minimalistické detaily a barvu, která postupně přechází až do monochromu. Fotografie Pavly Bičíkové jsou nenápadné a zároveň velmi sugestivní, což diváka přitahuje a zároveň mu umožňuje si doplnit zbytek jejich příběhu dle vlastní fantazie.

MgA. Jana Hunterová, PhD.

Kamenářský dům
27. 4. – 18. 6. 2023

Hospodářův rok na Dlaskově statku v Dolánkách



Na začátku dubna otevřeme brány Dlaskova statku a s nimi i stálou expozici, která stejně jako v loňském roce nese název Hospodářův rok. Zatímco minulá expozice představila především tradiční zemědělství a vše, co s ním bylo v oblasti Pojizeří ve velkých statcích spojeno, bude tentokrát větší pozornost věnována tradičním obřadům a obyčejům. Ty jsou v oblasti Českého ráje a Pojizeří dodnes výraznou součástí místní lidové kultury. Odedávna si je lidé spojují s prostředím venkova, přestože řadu obyčejů, zejména rodinných

a společenských, byla dodržována i v prostředí města, a některé dokonce ctily i vrchnost. Pro obyvatele vesnických stavení a chalup měly v minulosti největší význam obyčeje a obřady vázané na kalendář, na běh slunce a proměny přírody během roku. A právě s těmi se budou mít možnost návštěvníci Dlaskova statku v průběhu letošního roku seznámit, a to nejen prostřednictvím demonstrace zvykoslovných předmětů, které se lidé při této příležitosti podomácku vyráběli. Vzhledem k tomu, že téměř všechny důležité mezníky obřadního roku jsou úzce propojeny s tradiční



lidovou stravou, součástí expozice budou i ukázky přípravy obřadních pokrmů a pečiva, které se chystalo a peklo o Velikonocích, o Filipojakubské noci, o svatodušních svátcích a Letnicích. V létě uvidí, co všechno hospodyně připravovala ze svatojánského bejlu, nebo to, jak vypadala hostina o Dožínkách a Posvícení. V podzimním čase pak nebudou chybět ukázky dušičkového pečiva či svatomartinské hostiny a v závěru obřadní pokrmy spojené s obdobím Adventu a Vánoc.

Vladimíra Jakouběová

Stalo se před sto lety (duben–červen 1923)

Před sto lety byli veřejností v místních novinách osloveni zdejší metaři, zda by napříště nemohli vymetat ulice města tzv. na mokro. Suché metení příliš vířilo prach, čímž trpěli místní uzenáři, hokynáři a další obchodníci, kteří své zboží vystavovali v ulicích a následně to nemohlo těšit ani kupující, kteří se tak

usadili na náměstí a „zanechali za sebou to bezúčelné chození nahoru a dolů Palackého třídou“ (Hluboká ulice), kde jen zakopávali o schody vedoucí k jednotlivým domům. * Na rok 1923 byla plánována výměna radničních hodin za transparentní – skleněné. Z finančních důvodů byl zatím vyměněn

obecní dávkou z vody. Protože ve městě ještě nebyly v domácnostech instalovány žádné vodoměry, bylo nutné řešit veškeré platby za vodu paušálně. Bylo konstatováno, že veškerý náklad na městský vodovod činí 100 000,- Kč ročně a tuto sumu je nutné jednoduše vybrat z těchto paušálních plateb, které byly rozděleny do několika kategorií. Jako příklad lze uvést platbu za vodu v domácnostech: průměrná měsíční sazba na jednotlivce byla stanovena ve výši 1,35 Kč/měsíc. Další poplatky byly rozděleny dle profesí, které byly v zápisu ze schůze jednotlivě uvedeny – odtud se mimoděk dovídáme, že před sto lety fungovalo v Turnově 28 hostinců, 22 řezníků a uzenářů, 9 pekařů, 8 cukrářů, 9 holičů, 2 kloboučníci, brusírna a sodovkárny byly uváděny společně a bylo jich celkem deset, ostatní živnosti (celkový počet 242) odváděly shodnou platbu, a tak lze konstatovat, že celkový počet živnostníků ve městě byl 330. Platby se také různily v případech, že se v domácnostech nacházela koupelna – v tom případě se platilo o deset korun měsíčně více (v Turnově takových bylo 38), splachovacích záchodů bylo 139 a jejich majitelé si museli měsíčně připlatit dvě koruny. Za koupelnu v hotelu odváděl hoteliér 20 Kč měsíčně, ovšem takové zařízení bylo ve městě jen jedno (bohužel není známo které).

Čeho je nám třeba

Střízlivý pohled na poměry u nás nemůže nás naplnit radostí, ale obavami. Obavami do budoucna. Jásavý, radostný 28. říjen, slibná jednota českého lidu žije již jen v našich vzpomínkách. Čtyři léta stačila, abychom rozdělili se na více než pětadvacet stran – s různými zásadami, s nejrůznějšími cíli – navzájem se potírajících. (...) Lid je dobrý ve svém jádru a přeje si jednoty. Jedinou jeho vadou je, že lehkou dovede se nadchnout a snadno uvěřit. A žijeme-li dnes v chaosu politických stran a jejich programů – není to vinou lidu, ale těch, kdož postaveni byli, aneb se vnutili na jeho vůdčí místa.

Hlasy Pojizerské, 19. květen 1923

David Marek



dostávali často k nehezky zaprášeným produktům. Jen obyvatelé v Palackého ulici na to konto reagují tím, že až se příště budou ulice kropit, ať nedostane hadici do ruky metař Prediger. Ten prý kropil vše ostatní – výklady, vyložené zboží, domy, koně, vozy i chodce mnohem více než ulice samotné. * Po dlouhých letech připomínek k podobě tzv. Nádražního předměstí se na jaře před sto lety přikročilo k dílčím úpravám tohoto prostoru. Kolem turnovského nádraží byly na příhodných místech zřízeny květinové záhonky a vysázen trávnik. * S prvním jarním počasím se opět obnovilo tradiční nedělní korzo městem. Redaktor Hlasů Pojizerských si však všiml rozdílu oproti minulým létům. Místní se prý tentokrát

pouze starý ciferník směřující do náměstí. Byl nahrazen skleněným o průměru dva metry. * Přípisem okresní politické správy v Turnově ze dne 8. dubna 1923 byla zřízena samostatná náboženská obec Československé církve v Turnově. * Vzhledem k tomu, že se nadmíru rozšířilo používání aspirinu, který dosud byl volně prodejný, zakázalo Ministerstvo veřejného zdravotnictví a tělesné výchovy vydávat aspirin bez lékařského receptu. * Na schůzi okresní správní komise se mj. projednávalo omezení rychlé jízdy osobních i nákladních automobilů, které způsobovaly škodu na okolních domech i šatech kolemjdoucích občanů. * Dne 8. května 1923 řešilo městské zastupitelstvo na své schůzi především

DRINGS
PORADENSTVÍ • SOFTWARE • HARDWARE
 Dodavatel hardwaru a služeb v oblasti IT pro regionální obchodní partnery včetně Muzea Českého ráje v Turnově.
 DRINGS, spol. s r. o., Turnov
 www.drings.cz



Aleš Bartoš

tel. 603 315 295
 www.abzlatnictvi.cz
 zakázková výroba šperků
 Antonína Dvořáka 321 Turnov

SPOLEK PŘÁTEL MUZEA ČESKÉHO RÁJE V TURNOVĚ
 MUZEUM ČESKÉHO RÁJE V TURNOVĚ

STAROČESKÉ ŘEMESLNICKÉ TRHY TURNOV 2023

Sobota 27. 5. 2023

Městský park

- 10.00–11.00 **Big Band ZUŠ Turnov**
 11.30–12.30 **Funny Grass** – folk, bluegrass
 12.30–13.00 Předávání titulu Mistr tradiční rukodělné výroby LK
 13.00–14.00 **Gerald Clark & Band** – folk
 15.00–16.00 **VOXEL & Spol.** – pop-folk
 17.00–18.00 **BARBORA POLÁKOVÁ** – šanson-pop

Atrium muzea – Scéna loutkového divadla

- 10.00–11.00 **Buchty a loutky - Norská pohádka**
 11.30–12.30 **Malé divadélko Praha - © Sněhurce**
 13.00–14.00 **Buchty a loutky - Detektiv Emil a králik s velkýma ušima**
 14.30–15.30 **Malé divadélko Praha - © červené Karkulce**
 16.30–17.30 **Kouzelník Eňo Nuňo**

Neděle 28. 5. 2023

Městský park

- 10.00–11.00 **MACKIE MESSER KLEZMER BAND** – klezmer music
 11.30–12.30 **OLIM NEJEZCHLEBA & Malý Bobr** – Vzpomínka na Petra Skoumala
 13.30–14.30 **HRADIŠŤAN & Jiří Pavlica**
 15.00–16.00 **Sto zvířat** – ska
 17.00–18.00 **Radúza** – šanson, lidová píseň

Atrium muzea – Scéna loutkového divadla

- 10.00–10.45 **Divadlo Pruhané panenky - © Sněhurce**
 11.15–12.00 **Divadlo Věž - Včeli medvídci zpívají**
 13.00–14.00 **Studio Damúza - Super kluk**
 15.00–16.00 **Divadlo Věž - Pohádková hitparáda**
 17.00–18.00 **KRAPET - Kocour Modroočko**

Změna programu vyhrazena.

FESTIVAL ŘEMESEL, HUDBY A DIVADLA

VSTUPNÉ: JEDNODENNÍ 200/100 DVOUDENNÍ 350/150 Kč

Předprodej vstupenek



Centrální parkoviště



Staročeské řemeslnické trhy Turnov 2023 finančně podpořilo město Turnov.

Výstavy a akce v dubnu, květnu a červnu

VÝSTAVY

Krystaly – 80 let ve službách technického pokroku (Crytur Turnov)

Výstavní sál / 16. 3. – 18. 6. 2023

Mezinárodní výtvarný salon dětí a mládeže Jawor–Turnov 2022

Kamenářský dům / 9. 3. – 23. 4. 2023

Granátová sada šperků paní Hermanové

Klenotnice / 13. 4. – 20. 6. 2023

Za hranicí slov: Český ráj

Fotografie Pavly Bičíkové

Kamenářský dům / 27. 4. – 18. 6. 2023

Jak vznikají hory

Výstavní sál / Kamenářský dům

29. 6. 2023 – 28. 1. 2024

Od jara do zimy – Hospodářův rok

Dlaskův statek / 1. 4. – 30. 12. 2023

AKCE

Velikonoce na Dlaskově statku

Dlaskův statek / 8. 4. 2023

Prvovýstup na himálajskou velehoru

Chumbu – Beseda

Expozice Horolezectví / 13. 4. 2023

Mezinárodní den muzeí – volný vstup

Muzeum / 20. 5. 2023

Staročeské řemeslnické trhy Turnov

Městský park a areál muzea

27.–28. 5. 2023

Řezbářské sympozium

Dlaskův statek / 7.–10. 6. 2023

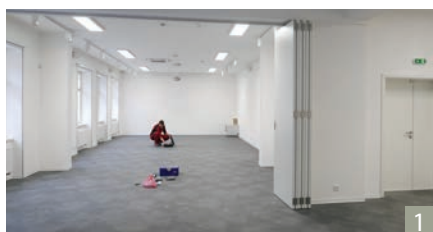
Turnovská muzejní noc

Muzeum, Hvězdárna Turnov, Dům přírody

Dolánky, Dlaskův statek Dolánky

16. 6. 2023

Ohlédnutí za minulým čtvrtletím



1



2



3



4



5



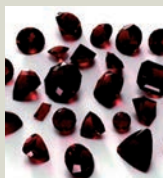
6

Rok 2023 jsme rozběhli ve vysokém tempu. Nové výstavy, revitalizace vybraných expozic nebo pokračování rekonstrukce další z muzejních budov ve Skálově ulici čp. 72 (obr. 1). A velké plány máme také ve zvyšování návštěvnického komfortu. Stálé expozice chceme postupně vybavit audioprůvodci. Pilotním projektem tohoto typu je horolezecká expozice s průvodcem pro různé věkové kategorie. A rozhodně se návštěvníci při jejich poslechu nejen řádně poučí, ale také se budou dobře bavit (obr. 2). Zábavu jsme si společně s návštěvníky užili i 4. února o Masopustu na Dlaskově statku (obr. 3). Svým kouzlem osobnosti a obrazy, ve který se zrcadlí lidskost a vtip, rozzářila Kamenářský dům akademická malířka Pavla Soukupová (obr. 4). V jarních dílnách pro žáky základních škol byly tentokrát zrecyklovány špičky vánočních stromků, ze kterých děti vyráběly kvedlačky (obr. 5). Mimořádná nejen svým tématem, ale také výtvarným řešením, je výstava Krystaly ve službách technického pokroku, která je oslavou 80 let společnosti Crytur Turnov (obr. 6).

Muzeum dále nabízí:

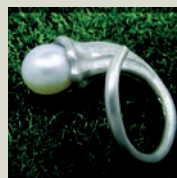
MUZEJNÍ OBCHOD

šperky a drahé kameny
sklo, bižuterie
regionální speciality
knihy, mapy
a další dárkové zboží



ZLATNÍCI V KAMENÁŘI

autorské šperky
zakázková výroba
snubní prsteny
drahokamy
ukázky řemesla



DLASKŮV STATEK

Národní kulturní
památka ČR
venkovská usedlost
z časů našich
předků



Muzejní čtvrtletník vydává Muzeum Českého ráje v Turnově. Povolení MK ČR – E 15658. ISSN: 1801-4054.

Odpovědná redaktorka: Marcela Beranová, DiS. Grafická úprava, sazba: Marcela Beranová. Tisk: Tiskárna UNIPRESS, s.r.o. Svobodova 1431, Turnov, tel. 481 319 411. Uzávěrka tohoto čísla byla 17. března 2023. Muzejní čtvrtletník je k dostání zdarma na pokladně muzea, v informačních centrech a muzeích v okolí Turnova.

Na adrese beranova@muzeum-turnov.cz si můžete objednat zaslání čtvrtletníku v elektronické podobě.

OTEVÍRACÍ DOBA MUZEA A KAMENÁŘSKÉHO DOMU: duben úterý až neděle od 9:00 do 16:00, květen–červen úterý až neděle od 9:00 do 17:00

DLASKŮV STATEK: duben–květen úterý až neděle od 9:00 do 16:00, červen úterý až neděle od 9:00 do 17:00

Změna programu vyhrazena – pro aktuální informace sledujte webové stránky, facebook a instagram muzea! Těšíme se na Vaši návštěvu.