

MUZEJNÍ ČTVRTLETNÍK

140

LET MUZEA
ČESKÉHO RÁJE
V TURNOVĚ

Kudy se jezdilo dříve
Další z putování po starých cestách.

Strana 5

Z dějin tur(nov)istiky
Zastavení v restauraci Šetřilovsko.

Strana 4

Geologické exkurze 2026
Výpravy za zajímavými geologickými lokalitami.

Strana 6

Co nás čeká a co bylo?
Přehled akcí a výstav i fotovzpomínky.

Strana 8

Sen o Turnově Jana Kotíka a Ladislava Nováka

Autor textu:
LENKA LAURYNOVÁ

V roce oslav 140. výročí založení turnovského muzea připomíná jeden z hlavních výstavních projektů dva významné rodáky, kteří by se rovněž v loňském a letošním roce dožili významných životních jubileí a které kromě společného rodiště a vzdálené příbuzenské vazby pojí také umělecká spolupráce a osobní přátelství.

Malíře, grafika, designéra Jana Kotíka (1916–2002) i básníka, překladatele a vizuálního umělce Ladislava Nováka (1925–1999) lze bez zábran označit za přední avantgardní umělce střeoevropského prostoru 2. poloviny 20. století. Oba udržovali kontakty s významnými výtvarníky a tvůrčími skupinami za hranicemi tehdejšího Československa a jejich tvorba byla prezentována na řadě výstav v Evropě i USA. O to překvapivější bylo zjištění, že Turnov svým slavným rodákům

[Pokračování na straně 2](#)



Ladislav Novák: Les colibris et l'orchidée, 1973, Galerie moderního umění v Roudnici nad Labem.

Pokračování ze strany 1



Prátelské objetí Jana Kotíka a Ladislava Nováka, vernisáž Kotíkovy výstavy v Malovaném domě v Třebíči, 2. června 1993.

dosud věnoval jen mizivou pozornost a ve sbírkách zdejšího muzea se nacházejí pouze dvě díla Ladislava Nováka a jediná drobná grafika – lept *Král pije* z roku 1939 Jana Kotíka, která se do muzejního archivu dostala díky dokumentačním aktivitám místního regionálního badatele, malíře a grafika Karla Kinského (1901–1969). Zaměřili jsme se proto v uplynulém roce na intenzivní výzkum vztahů obou umělců k jejich rodišti a také jejich vzájemných kontaktů, abychom výsledky přinesli v právě probíhající výstavě, která nabízí zcela nový pohled na dílo Jana Kotíka a Ladislava Nováka.

„Kotík Novákovi půjčoval aktuální zahraniční literaturu a katalogy, seznamoval ho s umělci a radil mu také v technologických otázkách.“

Koncepce výstavy *O lapání nepolapitelného. Osobní i tvůrčí průsečíky Jana Kotíka a Ladislava Nováka* kombinuje galerijní a muzejní přístup, aby bylo možno seznámit publikum s výsledky uskutečněného

výzkumu. Vedle sebe se tak ocitají výjimečné malby, grafiky, koláže, assembláže, objekty evropské úrovně společně s materiálem archivní povahy (korespondence, fotografie, pozvánky a katalogy výstav, rukopisy autorských textů, ale také dva filmové portréty z 90. let 20. století), informační rovinu výstavy podporují rozšířené popisky vysvětlující mj. řadu specifických názvů originálních Novákových výtvarných technik. Bohatý je rovněž původ exponátů, kdy se podařilo shromáždit zá-půjčky z celé řady sbírkotvorných institucí od Loun až po Třebíč i ze soukromých archivů a sbírek včetně rodinných kolekcí z pozůstalostí obou autorů.

Při přípravě expozice vykrytalizoval přirozeně okruh sedmi témat, v nichž se vedle vztahů obou umělců k Turnovu i Českému ráji a jejich vzájemných kontaktů zabýváme také možnými spojnicemi v jejich výtvarné práci. Návštěvník tak může porovnat Kotíkovy a Novákovy experimentální přístupy i rozličné formy jejich pojetí exprese, kaligrafie, práce s litými barvami, koláže či způsoby zapojení písma a vizuálního znaku do obrazu. Závěrečný oddíl výstavy načrtává pozici obou umělců na soudobé československé umělecké scéně a osvětluje alespoň některé klíčové společné kontakty, k nimž mj. patří Jiří Kolář, Jindřich Chaloupecký, Jiří Valoch, Mikuláš Medek, Milan Knížák. Prostorově výstavu uzavírá zákoutí s projekcí zmíněných televizních dokumentů a možností zintenzivnit návštěvu výstavy vyzkoušením několika výtvarných postupů Ladislava Nováka.

Oba umělci prožili v Turnově prakticky jen velmi krátkou část svého dětství, avšak vazbu ke svému rodišti si oba uchovali. Obzvláště silný a celoživotně proklamovaný, niterný vztah k Turnovu pozorujeme u Ladislava Nováka, který se s rodiči odstěhoval asi rok po svém narození do Třebíče, kde prožil

celý život. Turnov však vždy chápal jako svůj druhý domov a věnoval mu řadu experimentálních a básnických textů i výtvarných prací na papíře – tzv. froasází. V Turnově u své babičky a rodiny svého strýce z matčiny strany totiž se sestrou trávili v dětství část školních prázdnin a svátků, působil zde (a v regionu – Smržov u Českého Dubu, Rovensko pod Troskami) také na svých prvních učitelských místech a zajížděl sem pravidelně rovněž po zbytek života, aby navštívil příbuzné a toulal se inspirativní krajinou skalních měst Českého ráje.

Jana Kotíka vyhledal Ladislav Novák v roce 1958 jako uznávanou vůdčí osobnost pražského výtvarného života, když pocítil ze svého maloměstského třebíčského „exilu“ touhu konzultovat své literární objevy a první výtvarné pokusy s ostatními umělci a napojit se na obdobně smýšlející avantgardu. Kotík i Novák si byli vědomi vzdáleného příbuzenského spojení (vysvětleno blíže je rovněž na výstavě) a společných turnovských kořenů, avšak mnohem zásadnější byl vzájemný umělecký a intelektuální dialog – Kotík Novákovi půjčoval aktuální zahraniční literaturu a katalogy, seznamoval ho s umělci a radil mu také v technologických otázkách (volba chemikálií pro tvorbu alchymází). V roce 1962 spolu v Železném Brodě prožili týden naplněný intenzivní uměleckou prací, kdy vzniklo několik společně signovaných maleb představujících Kotíkovu výtvarnou reakci na Novákovy básnické texty. Jedna z nich, inspirovaná Novákovou básní *Zakletá*, se stala klíčovým exponátem výstavy.

Jan Kotík: Písmo, 1962–1963, soukromá sbírka
Foto: Filip Tesař



Jan Kotík: Písmo, 1962–1963, soukromá sbírka
Foto: Filip Tesař

Pokračování na straně 3

Pokračování ze strany 2

S dalšími podrobnostmi vztahu Ladislava Nováka a Jana Kotíka a zejména jejich jedinečným a působivým výtvarným dílem se můžete seznámit přímo na výstavě, kterou vás provedou mj. i autentické výňatky ze vzájemné korespondence, jež o jejich přátelství i tvůrčích „průsečících“ hovoří nevymluvněji.

Výstava potrvá do 24. května, doprovodí ji komentované prohlídky 16. dubna a 23. května a také tištěná publikace.



„Lístek z Turnova mne nějak dojal. Mám občas takový intenzivní pocit Turnova – ale vím, že je to dnes jiný Turnov. – chci se pokusit dostat visum a přijet na nějaký týden domů. Plán na tu cestu mám a je v něm jak Turnov, tak Třebíč (o Praze a Brnu nemluvě).“

Jan Kotík v dopise Ladislavu Novákovi z 8. 7. 1989, Literární archiv Památníku národního písemnictví, fond Ladislav Novák, korespondence Kotík Jan.

„Pokud dostaneš to vízum, dej brzo vědět. (...) Rád bych s Tebou zajel autem do Turnova (i když město samo je dost zpustlé (...)) a objel okolí (to je pořád pěkné), kam bys prostě chtěl. (...) Teď na mě doléhá neblahá únava a deprese..., ale těším se nadějí, že se možná v dohledné době uvidíme a pořádně si popovídáme, případně společně navštívíme místa, které máme oba rádi. (...) A za tím vším mučivé otázky o životě a jeho smyslu... Myslím, že bychom si měli leccos říct.“

Ladislav Novák z dopisu Janu Kotíkovi z 19. 7. 1989, OD ÚDU AV ČR, fond Jan Kotík, A II, korespondence osobní M-Z. ✨

Výstavní sál
O lapání nepolapitelného
19. 2. – 24. 5. 2026



Staročeské řemeslnické trhy 2026

Autor textu:
MARCELA BERANOVÁ

Jemná krása poctivé ruční práce... a k tomu hudba, divadélka pro děti, dobrá nálada i kouzlo starých časů. Přijďte se na chvíli zastavit a nadechnout atmosféry, která se jen tak nevidí.

Turnovské Staročeské řemeslnické trhy nejsou jen akcí, jsou zážitkem. Místem, kde se potkávají mistři svého oboru s těmi, kdo si chtějí sáhnout na tradici. Na jednom místě objevíte desítky řemesel, která mají duši, včetně těch zapsaných v kulturním dědictví či nositeli řady titulů a ocenění.

Uvidíte ruce, které tvoří krásu. Uslyšíte příběhy ukryté v každém výrobku. A možná si odvezete víc než jen suvenýr, odnesete si inspiraci, radost a vzpomínku.

30. a 31. května 2026 vás čeká:

- na 150 špičkových řemeslníků
- živá hudba a divadlo na dvou pódiiích
- regionální dobroty, které potěší všechny smysly
- zábava pro děti i dospělé v kouzelném prostředí městského parku

V rámci 29. ročníku vystoupí hudební skupiny Big Band ZUŠ Turnov, Funny Grass, Děda Mládek Illegal Band, Lovesong Orchestra, Moravians, The Boband, The People, Rozálie s kapelou, Vesna a Michal Hruža, program doplní loutková představení a hudební vystoupení skupiny Bombardák a kouzelná tanečně-hudební show Míši Růžičkové.

Čekají nás dva dny, kdy se tradice probouzí k životu. Dva dny, které stojí za to zažít.

Program
a předprodej
vstupenek



Z Českého ráje a Podkrkonoší č. 38

Autor textu:
ANTONÍN MOJSL

Vyšel 38. svazek ročenky Z Českého ráje a Podkrkonoší, který přináší pestrý soubor studií a příspěvků o minulosti regionu. Publikaci vydaly Muzeum Českého ráje v Turnově, SOA Litoměřice – SOKA Semily a Regionální muzeum a galerie v Jičíně.

Z ČESKÉHO RÁJE
A PODKRKONOŠÍ

38

ŽIVNOSTENSKÁ PRŮMYSLOVÁ
ZEMĚDĚLSKÁ A KULTURNÍ



Co v ročence najdete: studie od neolitu po novověk (osídlení, šlechtické rody, třicetiletá válka), počátky cyklistiky a tenisu na Turnovsku, témata průmyslu a architektury (např. Fischerova vila v Jilemnici), přehled archeologických výzkumů z roku 2024, drobnosti z regionu a připomínky významných osobností.

Cena: 390 Kč
Prodej: Muzeum Českého ráje v Turnově
nebo e-shop – www.muzeum-turnov.cz. ✨

Z dějin tur(nov)istiky Restaurace Šetřilovsko

Autor textu:

ANTONÍN MOJSL

Před 90 lety, 21. června 1936, byla v městských sadech otevřena restaurace Šetřilovsko, která po dlouhá léta představovala oblíbené zastavení místních i turistů. Cesta k jejímu vybudování započala již v roce 1926, kdy obec zakoupila tamní dům čp. 389 s příslušejícími pozemky. Usedlost u vilové části města na okresní silnici uprostřed městského sadu zvaného Farářství odkoupila od Ing. Václava Šetřila, stavebního rady ve Vídni, který pocházel z významné turnovské rodiny rytců drahých kamenů. Na vybudování (prodloužení) městského parku přes zakoupené pozemky až k prameni Boží vody se začalo pracovat v roce 1934. Zásluhou finanční podpory Městské spořitelny a aktivitám Okrašlovacího spolku zde došlo k vyrovnání terénu, úpravě cest, zavedení kanalizace, zřízení laviček, výsadbě nových stromů a keřů či založení trávníků a záhonů. Přes rokli (v místních novinách označovanou jako Tarák) spojující starý a nový park byl postaven železný mostek. Úpravy parku byly dělány dle návrhů zahradních architektů Josefa Vaňka z Chrudimi a Bohumila Ducháče-Vyskočila z Prahy.

„Prostorná restaurace s terasou a zahrádkou byla otevřena v neděli 21. června 1936.“

Restaurační pavilon začal v nově upravovaných prostorách, na místě čerstvě zbou-



Restaurace Šetřilovsko s jezírkem a alpinem v roce svého otevření.

rané stodoly a kolny, vyrůstát ve druhé polovině roku 1935. Jeho plán vypracoval zdarma turnovský architekt a zednický mistr Ladislav Slavík. Místní se na nový podnik značně těšili, což dokazuje i novinový článek otištěný 4. října 1935: „Návštěvníci našeho parku, Šetřilovska, se zájmem si prohlížejí stavbu rázovitého pavilonu, který bude sloužiti k odpočinku i k osvěžení. Již nyní se těší, jak příštím jarem, až budou práce v této části parku ukončeny, osvěží se čerstvým vzduchem, čerstvým plzeňským a také čerstvými uzenkami, budou-li se ovšem tyto pochutiny v pavilonu návštěvníkům podávati. Pak-li ano, tak to bude zase jedno místo, které bude nejhojněji navštěvováno, protože to je za větrem a manželky to budou míti daleko chodit pro své zapomětlivé manželky“. Vedle restaurace byla budována jezírka zachycením pramenů od Boží vody a alpina – zahradní skalky osázené nízkými vysokohorskými rostlinami.

Prostorná restaurace s terasou a zahrádkou byla otevřena v neděli 21. června 1936. Hostinskou koncesi k provozu obdržel restauratér Vilém Verich z Mnichova Hradiště. Na valné hromadě Okrašlovacího spol-



Celkový pohled na restaurační pavilon Šetřilovsko ve 30. letech minulého století.

ku konané 1. března 1937 zazněla chvála: „Restaurační pavilon stal se střediskem společenským. Pro zimní a sychravější počasí dal jej výbor upravit, místnosti přehraditi, do průčelí okna, do místnosti při kuchyni kamna, takže může býti vytápěn. Návštěva byla, pokud cesty byly schůdné, i v zimě velmi četná“. Celková úprava městských sadů v letech 1934 až 1936, společně se zřízením restaurace, stála 163 896 Kč a 30 haléřů. Všechny výdaje uhradila Městská spořitelna. Pavilon se stal oblíbeným místem setkávání turnovských dam, které sem rády přicházely na šálek kávy, zatímco jejich ratolesti si mohly vychutnat osvěžující limonádu.

Vilém Verich se vzdal pronájmu restaurace na jaře roku 1939. Městská rada následně schválila nového provozovatele Františka Müllera, který hosty v inzercích lákal hlavně na rybí speciality připravované z kaprů, štik či línů. Do restaurace si nechal zavést telefonní linku, tak aby si lidé mohli u něho rezervovat a objednávat večere. František Müller provozoval Šetřilovsko i v období druhé světové války a jako nájemce je veden i v roce 1948. Za socialismu restauraci rozšířenou o ubytování provozoval národní podnik Restaurace a jídelny (zkráceně RaJ) Turnov. ✨

Již tuto neděli 21. června

bude otevřena restaurace

v nově založené části parku

Farářství (Šetřilovsko)

1384

Pivo · rybářská kuchyně a různá chutná občerstvení O hojnou přízeň prosí

VILÉM VERICH, restauratér

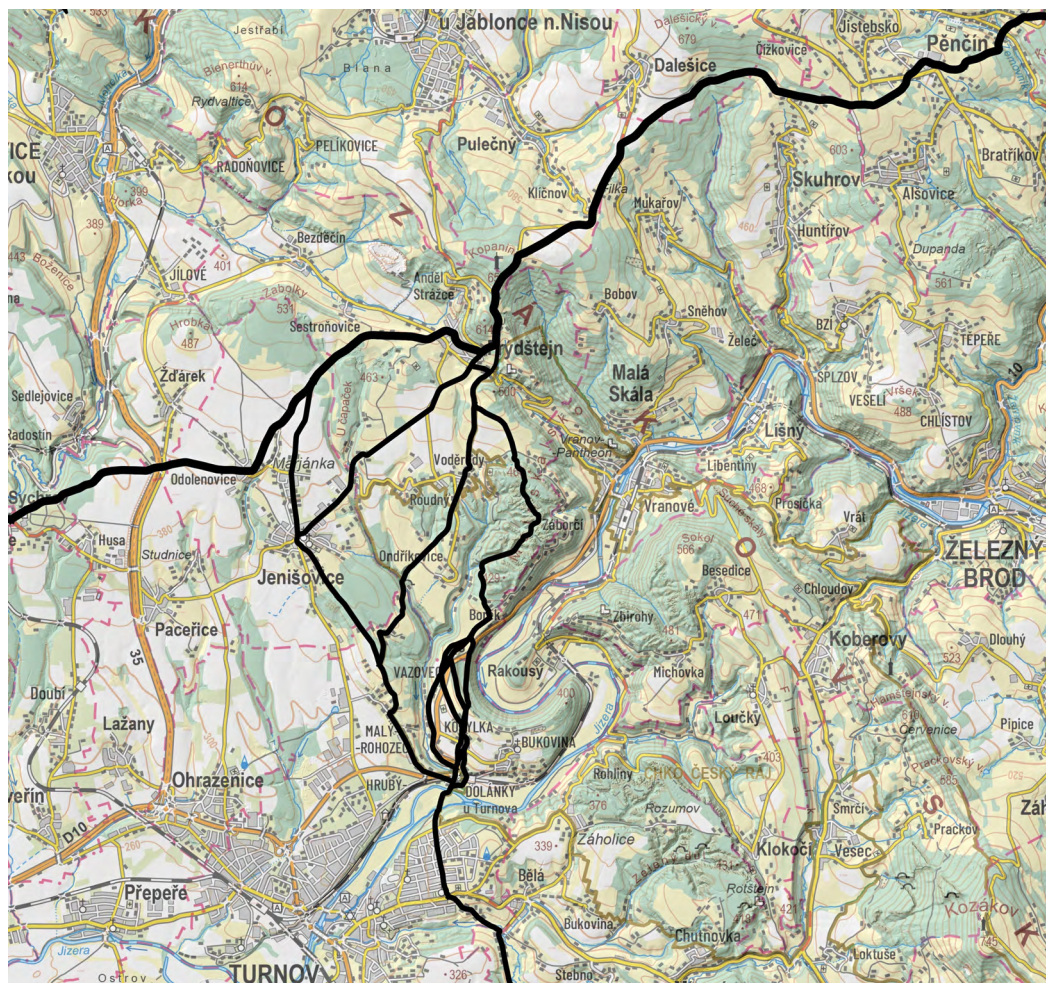
Kudy se jezdilo dříve VII Přes Frýdštejn na Železno- brodsko, nebo až do Jelenie Góry

Autor textu:

JIŘÍ ZOUL SAJBT

V posledních dvou exkurzech tohoto nepravidelného seriálu jsme si ukázali dvě stezky, které Turnovsko (a nejen jej) propojovaly s Jičínskem. Nyní zkusme pootočít hlavu od jihovýchodního směru k severovýchodnímu, což v případě, když budeme tradičně brát jako východisko město Turnov, znamená Železnobrodsko. Do tohoto regionu bylo možné se z Turnova dostat v přímém směru dvěma cestami. My se nyní zaměříme na severnější variantu.

K dosažení severních částí Železnobrodsko, případně Železného Brodu samotného, se využívala část starobylé mezizemské stezky, která spojovala Bavorsko, konkrétně Norimberk, s Dolním Slezskem. Oblast Turnovska procházela přes Sychrov a Odolenovice k Frýdštejnu (na přiložené mapě je vyznačena silnější linkou) a následně nacházejíc všechny prudké úžlabiny, jež se mezi Turnovem a Železným Brodem nacházejí na jizerním pravobřeží, prošla přes Pěncín (okr. Jablonec nad Nisou) a Zásadu směrem k severovýchodu do Novosvětského průsmyku u Harrachova, kterým Čechy opouštěla.



Z Turnova se bylo možné na ni napojit hned několika způsoby. Zásadním v tomto směru byl brod Jizery u Dolánek, jež vznikl zásluhou náplavového kuželu Vazoveckého potoka. Ten mohli v trase přes Hrušticu využít také pocestní, kteří se chtěli vyhnout jádru Turnova (ať již předlokačnímu v Maškových zahradách, nebo následně městskému).

Jak je z mapy patrné, k dosažení kýžené „hlavní“ stezky bylo možno využít obou výstupů z doláneckého jizerního údolí. Buď severním směrem na Jenišovice, kde se k dalšímu postupu nabízelo několik variant, nebo přímo k severovýchodu prudkým stoupáním přes vrch Oběšenec. Síť cest, která se tu v průběhu věků vytvořila, z nichž pro nejzachovalejší se dosud užívá výmluvný název Trhovka, je příkladným důkazem frekventovanosti a dlouhého užívání této trasy.

Za Borkem se varianta přes vrch Oběšenec, již sjednocená do jedné trasy, proplétala složitým skalním terénem a nepochybně také pro její kontrolu zde byl u Záborečí vybudován strážný hrádek zvaný Drábovna. Na Frýdštejně se všechny větve spojily a v trase výše uváděné stezky z Bavorska překonaly

Kopaninu. Mezi Skuhrovem a Pěncínem se nabízela nevhodnější odbočka do Železného Brodu. Pokud to nebyl cíl cestující osoby, pokračoval touto cestou dále pod Černostudničním hřebenem do horských oblastí a k přechodu českých hranic do Dolního Slezska.

Jak vidno, oproti podhorským oblastem, které nenabízely tolik vhodných možností pro větvení stezky, mezi Turnovem a Frýdštejnem se v průběhu věků vytvořila celá síť tras umožňujících cestování severovýchodním směrem. Bohužel geneze jednotlivých větví či změny frekvence jejich užívání nám zřejmě navždy zůstanou utajeny. Pouze z logiky věci můžeme odhadovat, že pro stoupání byly využívány spíše pozvolnější táhlejší varianty (tedy především větve svými trasami nejvíce vyklenuté k západu), zatímco pro klesání bylo možné využít varianty kratší, avšak příkřejší, které také zpravidla zanechaly hlubší úvozy (např. na Kobylce). Volba, jakou z množství variant použít, nepochybně závisela také na způsobu dopravy, kdy pro pěší byly bez problémů schůdné kratší prudší trasy, kdežto povozy jistě dávaly zejména pro stoupání přednost mírnějším. ✨

Geologické exkurze 2026

Autor textu:

JAN BUBAL

Od května do července 2026 se uskuteční geologické exkurze, které pro vás připravuje geolog a mineralog Mgr. Jan Bubal. Exkurze nejsou určeny jen zájemcům o geologické vědy, ale i všem milovníkům historie a krásné přírody. Exkurzí je připravených celkem pět – dvě jsou po lokalitách a zajímavostech Českého ráje, dvě se uskuteční mezi Ralskou pahorkatinou a Ještědsko-kozákovským hřbetem a jedna bude do nitra Obřího dolu v Krkonoších. Všechny exkurze jsou celodenní a proběhnou o víkend, v sobotu nebo v neděli. Doprava na místo, odkud se vychází, je individuální (auto, autobus, vlak), samotná exkurze je pěší. Náklady na dopravu si hradí účastníci exkurze sami, další náklady budou v případě zájmu za vstup do Bozkovských dolomitových jeskyní a Obřího dolu. Zájemci se mohou přihlásit na e-mailové adrese: bubal@muzeum-turnov.cz; ve výjimečných případech na telefonním čísle: 778 779 917, nebo osobně na pokladně muzea. Vstup do Obřího dolu je omezen počtem 12 osob. Přihlašovat se lze od začátku na všechny termíny. Přihlášeným účastníkům budou podány informace ke každé konkrétní exkurzi na e-mailové adresy nebo podle dohody v dostatečném časovém odstupu před exkurzí. Více na www.muzeum-turnov.cz

1) Okolí Jilemnice

Začátek: sobota 2. 5., 9:15 (bus Jilemnice)

Trasa: Jilemnice – Kozinec – Strážník – Mříná – Kundratice (bus), možnost Libštát (+3 km)



Délka/vzdálenost: 6–7 h, cca 10 km

Náklady: doprava vlastní

Vybavení: pevná obuv, terénní oblečení, kladivo a vybavení ke sběru vzorků, noviny na balení vzorků, jídlo, pití

Program: Výstup na Kozinec s bývalou těžbou měděných rud (zkusíme něco natít), poté přes lokalitu hvězdového křemene (dnes zakrytou). Odkryvy uvidíme v melafyrových lomech s modrým chalcodonem. Závěr tvoří pískovna s arkózami a pestrými horninami se zkamenělinami v údolí Kundratického potoka.

2) Fluorit – Křižany

Začátek: sobota 16. 5., 9:30 (vlak Křižany)

Trasa: Křižany – Solvayův lom – Loupežnická jeskyně – ložisko Křižany (SZ + JV) – Horní Hanychov (bus), možnost návratu do Křižan

Délka/vzdálenost: 6–7 h, cca 9 km

Náklady: doprava vlastní

Vybavení: vybavení jako u exkurze č. 1, čelovka
Program: Solvayův lom s kvalitním vápencem a nepřístupnými krasovými dutinami. Přes bývalé důlní pásmo projdeme haldami s možností sběru fluorit-barytové žiloviny. Cestou zastávky u křídových pískovců, případně výstup ke Kamenným vratům či Červenému kameni.

3) Jesenný – Bozkov – Návarov

Začátek: neděle 7. 6., 9:15 (vlak Jesenný)

Trasa: Jesenný – Bozkovské dolomitové jeskyně – Jesenný (doly, vápenec) – vodopády – Návarov (vlak; případně Držkov bus)

Délka/vzdálenost: 6–7 h, cca 12 km

Náklady: doprava vlastní;

jeskyně 240/200/120 Kč (45 min, nepovinné)

Vybavení: standardní terénní

Program: Návštěva Bozkovských jeskyní (volitelně), poté Jesenné s historií těžby železa, rtuti a vápence. Následuje trasa podél Kamenice s jezy a vodopády až ke zřícenině Návarov a skalním výchozům.

4) Děvín

Začátek: sobota 27. 6., 9:15 (Hamr na Jezeře, obecní úřad)

Trasa: Hamr – Děvín – Hamerský Špičák – Schachtstein – důl Hamr II – PP Široký kámen – PP Divadlo – Hamr (bus), možnost Osečná (+3 km)

Délka/vzdálenost: 5–6 h, cca 9 km

Náklady: doprava vlastní

Vybavení: standardní terénní

Program: Výstup na Děvín s výskytem polzenitu a stopami těžby železných rud. Dobývky uvidíme i pod Hamerským Špičákem a na Schachtsteinu. Druhá část nabídne pískovcová skalní města a lokalitu bývalého dolu Hamr II po těžbě uranu.

5) Fárání – Obří důl (Kovárna)

Termín: začátek července dle domluvy, max. 12 osob

Délka/vzdálenost: 5–6 h, pěšky cca 4 km

Náklady: doprava vlastní + 1 000 Kč vstup

Vybavení: pevná obuv, teplé oblečení, jídlo a pití

Podmínky: min. věk 10 let; teplota -9 °C, vlhko, stísněné prostory

Program: Sestup do historického dolu Kovárna po těžbě Fe, As a Cu až do hloubky 75 m. Prohlídka trvá 2–3 h a vede žebříky a plošinami v chladném a vlhkém prostředí (nevhodné pro osoby se strachem z výšek). ✨

DRINGS
PORADENSTVÍ • SOFTWARE • HARDWARE
Dodavatel hardwaru a služeb v oblasti IT pro regionální obchodní partnery včetně Muzea Českého ráje v Turnově.
DRINGS, spol. s r. o., Turnov
www.drings.cz

Stalo se před sto lety

Autor textu:

DAVID MAREK

Lawn-tenisová sezóna byla před sto lety zahájena 4. dubna a turnovští tenisté se mohli těšit z nově zřízených travnatých dvorců.

V rámci pozemkové reformy (týká se parcelace bývalého nudvojovického dvora) bylo dosaženo toho, že louka za továrnou firmy Dr. Fottt, Boháček a spol. (provazárna) byla rozdělena mezi Sportovní klub (obdržel pruh podél železničního náspu o šířce sto metrů) a město. Vlastního sportoviště tak zdejší fotbalisté dosáhli po snažení trvajícím celých pětatřicet let. V návaznosti na to byl u hřiště vybudován dva metry vysoký plot z hoblovaných prken, kterým si získaný pozemek vymezili. Současně v místních novinách nabídla zdejším firmám a průmyslovým podnikům („po způsobu jiných měst“) rozmístění reklam na vybudované ohradě. S budováním nového sportovního areálu se zároveň apelovalo na město, aby i ono přispělo k jeho výstavbě, neboť místní SK jej nebuduje pro sebe, ale pro všechny občany, a zvláště pro místní mládež, kterou je dobré vést ke sportu.

Před sto lety se v Turnově odbývala také významná sportovní událost. Jeden z nejvýraznějších klubů té doby (SK Slavia Praha) sehrál na turnovském hřišti 1. a 2. května dvě utkání. Do Turnova přijeli v 11:28 na hlavní vlakové nádraží a už zde je přivítali nadšení fanoušci. Takže žádný autobus, slavné slávisty k nám přivezl vlak. Slavia k nám tehdy vyslala své kompletní mužstvo, což slibovalo výjimečný zážitek.

Městská plovárna u velkého mostu byla před sto lety otevřena 1. května a lákala návštěvníky na nově zřízený bazén. Vstupné činilo 60 haléřů.

Následkem náhlého ochlazení pokryl v noci z neděle na pondělí 10. května 1926 okolní kopce nový sníh. Bylo opět možné vidět zasněžený Kozákov, Kopaninu i Ještěd.



Pohled na areál SK Turnov. V levé spodní části je vidět prkenný plot, který byl vybudován krátce poté, co pozemek definitivně připadl turnovskému sportovnímu klubu.

Na jaře roku 1926 byla v plném proudu stavba okresní silnice Mašov – Pelešany.

6. dubna 1926 byla slavnostně zahájena letecká doprava na trati New-York – Seattle. Trať byla transkontinentální a trvala 30 hodin. Odlet byl dle letového řádu stanoven na osm hodin ráno, přílet do Seattlu byl plánován na druhý den v 18 hodin večer. Dnes tato trasa zabere cca 5 hodin.

Na jaře před sto lety byly položeny základy Riegrovy chaty na Kozákově budované turistickými organizacemi v Pojizeří za přispění obcí, okresů a peněžních ústavů. V základech byl na památku umístěn také základní kámen, který věnoval a nápísem opatřil nedávno zesnulý hostinský z turnovské sokolovny Jan Sedlický. Kámen byl určen ještě do původně zamýšlené Riegrovy mohyly, která zde byla na počátku století plánována a nakonec nerealizována. Pro studnu v blízkosti chaty bylo místo určeno proutkem (virguli) 16. května. Železnobrodský odbor Klubu českých turistů zde ještě zřídil dočasnou dřevěnou rozhlednu, která výškově odpovídala budované Riegrově chatě.

Právě před sto lety si v Turnově otevřel lékařskou praxi MUDr. Jiří Šolc se svou manželkou Marií: „MUDr. Jiří Šolc, syn starosty města Turnov p. JUDr. V. Šolce, býv. sekundář nemocnice doc. Zahradnického, operační elév porodnické a gynekologické kliniky prof. Ostrčila, ext. lékař, klinik pro choroby kožní a pohlavní, nemoci ušní, nosní, krční, oční a vnitřní, oznamuje, že zaha-

juje dnem 6. dubna t. r. lékařskou praxi v Turnově, Riegrova ulice v domě fotografa p. Linharta. Röntgen. Horské slunce. Elektroléčba. Mikroskopické rozbory. – MUDr. Marie Harvanová-Šolcová, odborná lékařka pro nemoci dětské, oznamuje, že zahajuje dnem 15. dubna t. r. lékařskou praxi v Turnově, Riegrova ulice v domě fotografa p. Linharta. – Horské slunce. Elektrotherapie.“





Hlasy Pojizerské, duben 1926 ★

Muzejní obchod

— inspirace, která potěší —

Hledáte originální dárek nebo něco pro radost?

V našem muzejním obchodě najdete pečlivě vybraný sortiment:

-  přírodní drahé kameny a minerály
-  šperky a bižuterii s osobitým stylem
-  knihy o historii, přírodě i regionu
-  suvenýry a dárkové předměty

Každý kousek v sobě nese příběh – stačí si vybrat ten svůj.

Přijďte se podívat a vyberte si něco výjimečného.



Muzeum Českého ráje v Turnově
Skálava 71, Turnov

Ohlédnutí za minulým čtvrtletím

Jubilejní rok našeho muzea jsme v lednu zahájili opravdu velkolepě – do muzea dorazily jedinečné „Klenoty pravěku“, které během dvouměsíční výstavy zhlédlo téměř pět tisíc návštěvníků. Poprvé v historii muzea byly tyto mimořádné cenné exponáty přepraveny za doprovodu ozbrojené policejní eskorty.



Tradiční akcí, na kterou se každoročně těšíme, je Masopust na Dlaskově statku. Ani letos tomu nebylo jinak. Masopustnímu veselí jsme se s radostí oddali v sobotu 7. února. Nechyběl pestrý rej masek, oblíbené zabíjačkové občerstvení, spousta dobré nálady, a ani tentokrát se účastníci nevyhnuli blátu pod nohama.



Muzejní čtvrtletník

Vydává Muzeum Českého ráje v Turnově,
Skálova 71, 511 01 Turnov
Povolení MK ČR – E 15658. ISSN: 1801-4054
Odpovědná redaktorka: Marcela Beranová, DiS
Grafická úprava: Martina Hamouzová a Erika Huptýchová
Sazba: Marcela Beranová, DiS
Tisk: Tiskárna UNIPRESS, s.r.o. Svobodova 1431, Turnov

K 140. výročí založení turnovského muzea jsme připravili výstavu, která přibližuje jeho vrstevnatou a pestrou činnost, která je běžné veřejnosti často méně známá. Vernisáž výstavy „140“ se nesla ve slavnostním duchu a byla milou oslavou tohoto výročí. Nechyběl ani nádherný dort, který muzeu věnovala naše kolegyně Iveta Měčířová (vpravo), ředitelka novopackého muzea.



Pohled do výstavy „140“ v Kamenářském domě, která připomíná historii i činnost našeho muzea a zároveň ukazuje pestrost a bohatství našich sbírek.



Velký úspěch měly i přednášky s pestrou škálou témat – od geologie a horolezectví až po historii. Největší zájem vzbudila přednáška Andreje Šumbery o restaurování relikvie svatého Maura a také přednáška historika Jiřího Zoul Sajbta o starých stezkách. Každá z nich přilákala na 120 až 140 posluchačů. ✨



Uzávěrka tohoto čísla byla 20. března 2026.
Čtvrtletník je k dostání zdarma na pokladně muzea, v informačních centrech a muzeích v okolí Turnova.
Na adrese beranova@muzeum-turnov.cz si můžete objednat zaslání čtvrtletníku v elektronické podobě.
e-mail: beranova@muzeum-turnov.cz, tel.: 481 322 106
www.muzeum-turnov.cz

Kalendárium duben, květen, červen

Výstavy:

Výstavní sál

19. 2. – 24. 5. 2026 O lapání nepolapitelného – Osobní i tvůrčí průsečíky Jana Kotíka a Ladislava Nováka

19. 6. 2026 – 10. 1. 2027 Když se dílo daří – řemesla z kraje pod horami

Kamenářský dům

19. 2. – 24. 5. 2026 „140“

Výstava k výročí založení turnovského muzea

19. 6. 2026 – 10. 1. 2027 Když se dílo daří – řemesla z kraje pod horami

Klenotnice

28. 3. – 26. 4. 2026 České klenoty pro Ósaku – souprava granátových šperků ze světové výstavy EXPO 2025

Mineralogický kabinet

14. 1. – 21. 6. 2026 Tajemný svět přírodních skel

25. 6. 2026 – 17. 1. 2027 Český masiv: Světově unikátní záznam dynamických proměn zemské kůry

Akce:

4. 4. (9:00–17:00) Velikonoce na Dlaskově statku

8. 4. (17:00) Komentovaná prohlídka výstavy „Tajemný svět přírodních skel“ (Jan Bubal)

9. 4. Zánik pohoří a formování zemského povrchu (Přednáška Jana Bubala)

16. 4. (17:00) / 23. 5. (14:00) Komentovaná prohlídka výstavy „O lapání nepolapitelného“ (Lenka Laurynová)

7. 5. (17:00) Desková tektonika ve Vesmíru (Přednáška Jana Bubala)

30.–31. 5. Staročeské řemeslnické trhy Turnov 2026

11.–13. 6. Řezbářské sympozium na Dlaskově statku

19. 6. Turnovská muzejní noc (Muzeum Turnov, Hvězdárna Turnov, Dlaskův statek a Dům přírody Dolánky)

Otevírací doba

Muzeum Českého ráje v Turnově

duben úterý až neděle od 9:00 do 16:00
květen–červen úterý až neděle od 9:00 do 17:00

Dlaskův statek

duben–květen úterý až neděle od 9:00 do 16:00
červen úterý až neděle od 9:00 do 17:00

Změna programu vyhrazena.

Více na www.muzeum-turnov.cz